

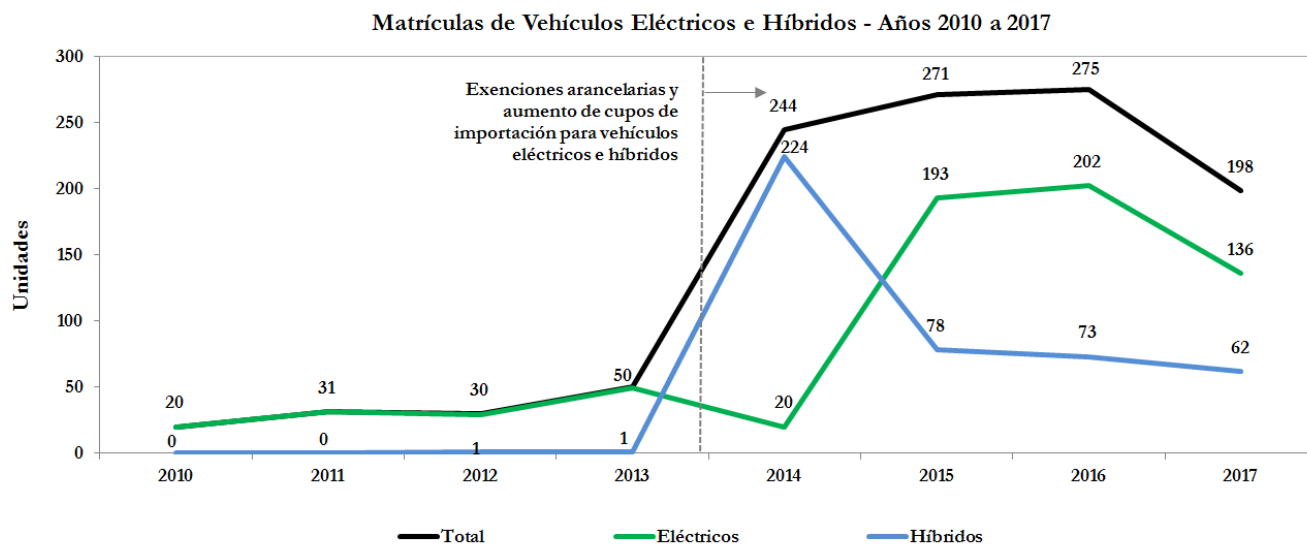
INFORME DE VEHÍCULOS ELÉCTRICOS E HÍBRIDOS A DICIEMBRE DE 2017

COMENTARIO DEL MES

En diciembre se matricularon 16 vehículos eléctricos e híbridos, con un total de 198 unidades a lo largo del año

El año 2017 cerró con un total de 198 vehículos eléctricos e híbridos matriculados, –136 eléctricos y 62 híbridos–, y un decrecimiento de 28,0% respecto al año anterior.

Las cifras históricas muestran que entre los años 2010 y 2013 no hubo un número significativo de matrículas de híbridos y se matriculaba menos de 50 vehículos eléctricos al año. El cambio en esta tendencia se presentó a finales de 2013, con la entrada en vigencia de los primeros decretos sobre aumento de cupos de importación y exenciones arancelarias para este tipo de vehículos. El mercado presentó un crecimiento en 2014 y 2015, llegando a un máximo de 275 unidades matriculadas en el año 2016.

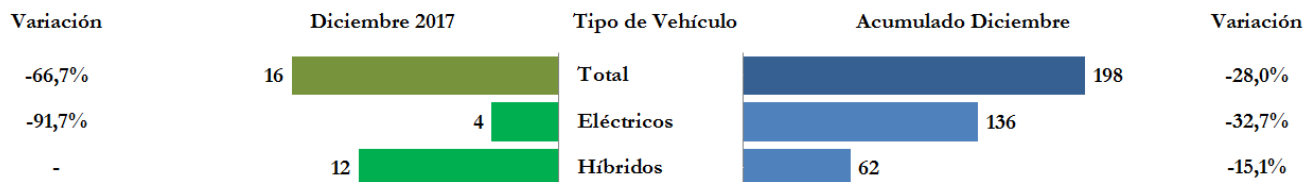


Actualmente se matricula más del doble de vehículos eléctricos que híbridos. Sin embargo, este mercado aún no consolida su crecimiento, cuando la tendencia mundial en materia de fabricación y venta de vehículos de tecnologías más limpias, en especial de vehículos eléctricos, marca un decidido aumento. □

RESUMEN

En 2017 se matricularon 198 unidades

- El total nacional de matrículas de vehículos híbridos y eléctricos fue 198 unidades durante el año 2017, con una disminución de 28,0% respecto al año 2016, cuando el acumulado alcanzó los 275 vehículos de este tipo. En el mes de diciembre se matricularon 16 unidades, con una caída de 66,7% y un decrecimiento de 91,7% en vehículos eléctricos, frente diciembre de 2016. (Ver páginas 4 a 6)



Fuente: Cálculos Fenalco–Andi con base en cifras del RUNT.

- Las cinco marcas con mayor número de vehículos matriculados a lo largo de 2017 fueron BMW, Renault, BYD, Mitsubishi y Kia, con participaciones en el mercado de 41,4%, 28,8%, 11,1%, 5,6% y 5,1%, respectivamente, que representaron el 91,9% del total matriculado. En el acumulado del año, la marca BMW creció 412,5% frente a 2016, mientras que Renault y Mitsubishi disminuyeron 66,5% y 52,2%, respectivamente. BMW fue la marca de mayor crecimiento en el año, pasando de 16 unidades matriculadas en el año 2016 frente a 82 unidades en 2017. (Ver página 10)



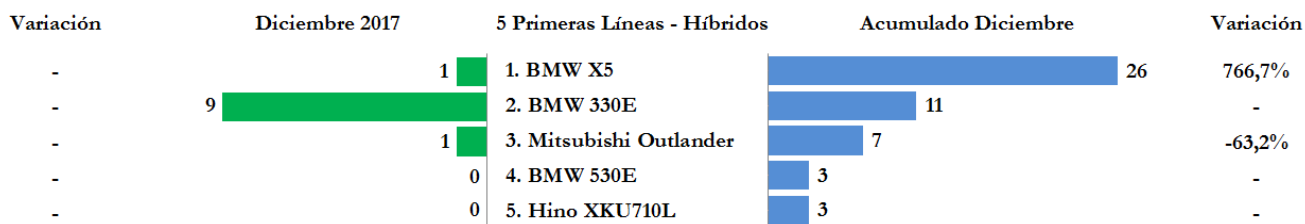
Fuente: Cálculos Fenalco–Andi con base en cifras del RUNT.

- Al cierre de 2017, las cinco líneas de vehículos eléctricos con mayor número de matrículas fueron BMW I3, Renault Twizy, BYD E6, Renault Zoe y Kia Soul, con participaciones de 28,7%, 25,7%, 14,0%, 9,6% y 7,4%, respectivamente, en este segmento. Estas cinco líneas sumaron el 85,3% de las 136 unidades matriculadas en el año. En este grupo se destacó la línea BMW I3, con un crecimiento de 200,0%, el mayor crecimiento acumulado del año, pasando de 13 unidades matriculadas en 2016, a 39 vehículos matriculados este año. (Ver página 8)



Fuente: Cálculos Fenalco–Andi con base en cifras del RUNT.

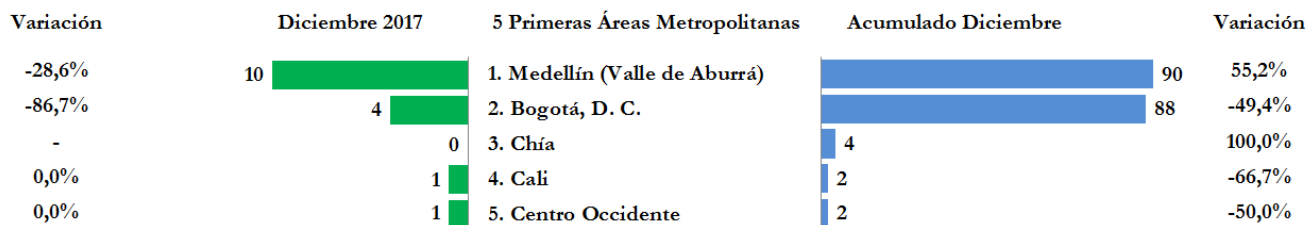
- En el acumulado de 2017, las cinco líneas de vehículos híbridos con mayor número de matrículas fueron BMW X5 con una participación de 41,9% en el segmento, BMW 330E con 17,7%, Mitsubishi Outlander con 11,3% y BMW 530E e Hino XKU710L con el 4,8% del mercado cada una. Estas líneas sumaron el 80,6% de las 62 unidades matriculadas. En relación con el año anterior, BMW X5 con un incremento de 766,7%, fue la línea de mayor crecimiento, pasando de 3 vehículos matriculados en 2016 a 26 unidades matriculadas en 2017. (Ver página 9)



Fuente: Cálculos Fenalco–Andi con base en cifras del RUNT.

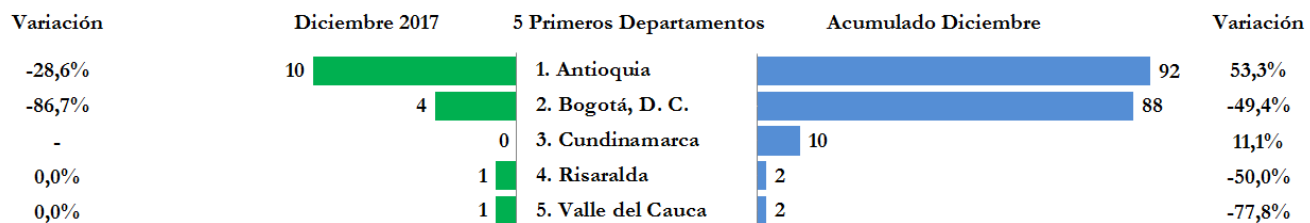
Nota: Incluye todos los tipos de vehículos híbridos.

- A lo largo del año, las cinco ciudades (áreas metropolitanas) con mayor número de vehículos matriculados fueron Medellín (Valle de Aburrá) con una participación de 45,5%, Bogotá, D. C. con 44,4%, Chía con 2,0%, y Cali y Centro Occidente (Pereira–Dos Quebradas) con el 1,0% del mercado cada una. Estas ciudades constituyeron el 93,9% del mercado. En el acumulado del año, Medellín (Valle de Aburrá) aumentó 55,2%, en tanto que Bogotá, D. C. disminuyó 49,4% frente al año anterior. (Ver página 16)



Fuente: Cálculos Fenalco–Andi con base en cifras del RUNT.

- Después de Antioquia, que sumó el 46,5% del total matriculado y Bogotá, D. C. con el 44,4%, los departamentos de Cundinamarca con el 5,1% y Risaralda y Valle del Cauca cada uno con el 1,0% del mercado, ocuparon las siguientes posiciones en el acumulado del año 2017. La participación conjunta de estas cinco zonas fue del 98,0% del mercado. Con respecto al acumulado del año anterior, Antioquia y Cundinamarca crecieron 53,3% y 11,1%, respectivamente. (Ver página 14)



Fuente: Cálculos Fenalco–Andi con base en cifras del RUNT.

□

I. ESTADÍSTICAS GENERALES

INCLUYE

- Clasificación de las veinte líneas más matriculadas.
- Participación de las marcas por área metropolitana.

* Para efecto de este documento:

- Las matrículas se refieren a vehículos año modelo 2014 o posterior, registrados en el RUNT como matrículas de nuevos o no usados. No incluye vehículos con reserva estadística.
- El segmento Híbridos comprende los vehículos con tecnologías Diésel-Eléctrico y Gasolina-Eléctrico.
- El segmento Eléctricos comprende los vehículos con tecnología eléctrica.

MATRÍCULAS *

Vehículos eléctricos e híbridos que registró el RUNT

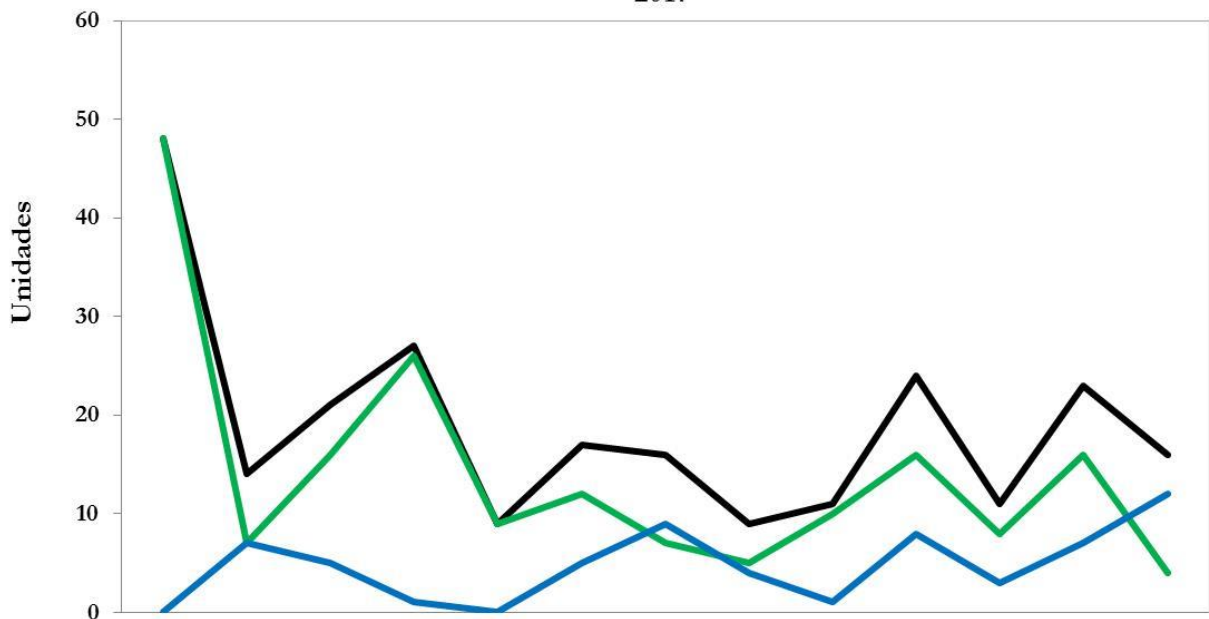
ACUMULADO
AÑO 2017

198

DICIEMBRE
2017

16

Matrículas de vehículos eléctricos e híbridos – diciembre de 2016 a diciembre de 2017



	dic.-16	ene.-17	feb.-17	mar.-17	abr.-17	may.-17	jun.-17	jul.-17	ago.-17	sep.-17	oct.-17	nov.-17	dic.-17
Total	48	14	21	27	9	17	16	9	11	24	11	23	16
Eléctricos	48	7	16	26	9	12	7	5	10	16	8	16	4
Híbridos	0	7	5	1	0	5	9	4	1	8	3	7	12

Fuente: Cálculos Fenalco–Andi con base en cifras del RUNT.

Matrículas mensuales de vehículos eléctricos e híbridos

	Mes	2014	2015	2016	2017	Participación 2017	Variación 2017/2016
1	Enero	2	13	29	14	7,1%	-51,7%
2	Febrero	2	11	67	21	10,6%	-68,7%
3	Marzo	86	23	15	27	13,6%	80,0%
4	Abril	26	17	8	9	4,5%	12,5%
5	Mayo	0	20	7	17	8,6%	142,9%
6	Junio	75	66	18	16	8,1%	-11,1%
7	Julio	12	22	16	9	4,5%	-43,8%
8	Agosto	10	13	13	11	5,6%	-15,4%
9	Septiembre	5	31	19	24	12,1%	26,3%
10	Octubre	2	36	12	11	5,6%	-8,3%
11	Noviembre	3	11	23	23	11,6%	0,0%
12	Diciembre	21	8	48	16	8,1%	-66,7%
	Total	244	271	275	198	100,0%	-28,0%

Fuente: Cálculos Fenalco–Andi con base en cifras del RUNT.

Matrículas de vehículos eléctricos e híbridos en diciembre de 2017

Segmento	Particular	Oficial	Público	Total	Participación 2017	Variación 2017/2016
Híbridos	11	1	0	12	75,0%	-
Eléctricos	3	1	0	4	25,0%	-91,7%
Total	14	2	0	16	100,0%	-66,7%

Fuente: Cálculos Fenalco–Andi con base en cifras del RUNT.

Matrículas de vehículos eléctricos e híbridos – acumulado 2017

Segmento	Particular	Público	Oficial	Total	Participación 2017	Variación 2017/2016
Eléctricos	114	20	2	136	68,7%	-32,7%
Híbridos	57	4	1	62	31,3%	-15,1%
Total	171	24	3	198	100,0%	-28,0%

Fuente: Cálculos Fenalco–Andi con base en cifras del RUNT.

Matrículas de vehículos eléctricos e híbridos por tipología y servicio en diciembre de 2017

Tipología	Particular	Oficial	Público	Total	Participación 2017	Variación 2017/2016
Automóviles	10	1	0	11	68,8%	-74,4%
Cuadriciclos	3	0	0	3	18,8%	-
Utilitarios	1	1	0	2	12,5%	0,0%
Vans	0	0	0	0	0,0%	-100,0%
Total	14	2	0	16	100,0%	-66,7%

Fuente: Cálculos Fenalco–Andi con base en cifras del RUNT.

Matrículas de vehículos eléctricos e híbridos por tipología y servicio – acumulado 2017

Tipología	Particular	Público	Oficial	Total	Participación 2017	Variación 2017/2016
Automóviles	114	0	1	115	58,1%	-37,5%
Utilitarios	47	19	1	67	33,8%	168,0%
Cuadriciclos	7	0	0	7	3,5%	-
Buses	0	2	1	3	1,5%	-94,1%
Camiones	0	3	0	3	1,5%	-
Vans	2	0	0	2	1,0%	-84,6%
Pick Ups	1	0	0	1	0,5%	0,0%
Camionetas	0	0	0	0	0,0%	-100,0%
Total	171	24	3	198	100,0%	-28,0%

Fuente: Cálculos Fenalco–Andi con base en cifras del RUNT.

II. LÍNEAS

Clasificación de las veinte primeras líneas matriculadas de vehículos eléctricos e híbridos en diciembre de 2017

Orden	Línea	Híbridos	Eléctricos	Total	Participación
1	BMW 330E	9	0	9	56,3%
2	RENAULT TWIZY	0	3	3	18,8%
3	BMW X5	1	0	1	6,3%
4	MINI COOPER	1	0	1	6,3%

Clasificación de las veinte primeras líneas matriculadas de vehículos eléctricos e híbridos en diciembre de 2017

Orden	Línea	Híbridos	Eléctricos	Total	Participación
5	MITSUBISHI I-MIEV	0	1	1	6,3%
6	MITSUBISHI OUTLANDER	1	0	1	6,3%
	OTRAS LÍNEAS	0	0	0	0,0%
	Total	12	4	16	100,0%

Fuente: Cálculos Fenalco–Andi con base en cifras del RUNT.

Clasificación de las veinte primeras líneas matriculadas de vehículos eléctricos e híbridos – acumulado 2017

Orden	Línea	Eléctricos	Híbridos	Total	Participación
1	BMW I3	39	0	39	19,7%
2	RENAULT TWIZY	35	0	35	17,7%
3	BMW X5	1	26	27	13,6%
4	BYD E6	19	0	19	9,6%
5	RENAULT ZOE	13	0	13	6,6%
6	BMW 330E	0	11	11	5,6%
7	KIA SOUL	10	0	10	5,1%
8	RENAULT KANGOO	9	0	9	4,5%
9	MITSUBISHI OUTLANDER	0	7	7	3,5%
10	MITSUBISHI I-MIEV	4	0	4	2,0%
11	BMW 530E	0	3	3	1,5%
12	HINO XKU710L	0	3	3	1,5%
13	VOLVO XC60	0	3	3	1,5%
14	PORSCHE CAYENNE	0	2	2	1,0%
15	RARIRO GMDL05	2	0	2	1,0%
16	BMW I8	0	1	1	0,5%
17	BMW X6	1	0	1	0,5%
18	BYD E5	1	0	1	0,5%
19	BYD EBUS	1	0	1	0,5%
20	BYD K7	1	0	1	0,5%
	OTRAS LÍNEAS	0	6	6	3,0%
	Total	136	62	198	100,0%

Fuente: Cálculos Fenalco–Andi con base en cifras del RUNT.

Comportamiento de las líneas matriculadas de vehículos eléctricos en diciembre de 2017

Orden	Línea	Mes	% Mes	Variación Frente al Año Anterior
1	RENAULT TWIZY	3	75,0%	-91,7%
2	MITSUBISHI I-MIEV	1	25,0%	0,0%
3	BMW I3	0	0,0%	-100,0%
4	BMW X5	0	0,0%	-
5	BMW X6	0	0,0%	-
6	BYD E5	0	0,0%	-
7	BYD E6	0	0,0%	-
8	BYD EBUS	0	0,0%	-
9	BYD K7	0	0,0%	-
10	GOUPIL G3	0	0,0%	-
11	KIA SOUL	0	0,0%	-
12	NISSAN LEAF	0	0,0%	-
13	RARIRO GMDL05	0	0,0%	-
14	RENAULT KANGOO	0	0,0%	-100,0%
15	RENAULT ZOE	0	0,0%	-
16	TAYLOR DUNN ET-3000	0	0,0%	-
Total		4	100,0%	-91,7%

Fuente: Cálculos Fenalco-Andi con base en cifras del RUNT.

Comportamiento de las líneas matriculadas de vehículos eléctricos – acumulado 2017

Orden	Línea	Acumulado Año	% Año	Variación Frente al Año Anterior
1	BMW I3	39	28,7%	200,0%
2	RENAULT TWIZY	35	25,7%	-77,3%
3	BYD E6	19	14,0%	-
4	RENAULT ZOE	13	9,6%	-
5	KIA SOUL	10	7,4%	-
6	RENAULT KANGOO	9	6,6%	-43,8%
7	MITSUBISHI I-MIEV	4	2,9%	0,0%
8	RARIRO GMDL05	2	1,5%	-33,3%
9	BMW X5	1	0,7%	-
10	BMW X6	1	0,7%	-
11	BYD E5	1	0,7%	-
12	BYD EBUS	1	0,7%	-
13	BYD K7	1	0,7%	-

Comportamiento de las líneas matriculadas de vehículos eléctricos – acumulado 2017

Orden	Línea	Acumulado Año	% Año	Variación Frente al Año Anterior
14	GOUPIL G3	0	0,0%	-100,0%
15	NISSAN LEAF	0	0,0%	-100,0%
16	TAYLOR DUNN ET-3000	0	0,0%	-100,0%
Total		136	100,0%	-32,7%

Fuente: Cálculos Fenalco–Andi con base en cifras del RUNT.

Comportamiento de las líneas matriculadas de vehículos híbridos en diciembre de 2017

Orden	Línea	Mes	% Mes	Variación Frente al Año Anterior
1	BMW 330E	9	75,0%	-
2	BMW X5	1	8,3%	-
3	MINI COOPER	1	8,3%	-
4	MITSUBISHI OUTLANDER	1	8,3%	-
5	BMW 530E	0	0,0%	-
6	BMW I8	0	0,0%	-
7	HIGER KLQ6129GQHEV	0	0,0%	-
8	HINO XKU710L	0	0,0%	-
9	HYUNDAI IONIQ	0	0,0%	-
10	HYUNDAI SONATA	0	0,0%	-
11	JAC S2	0	0,0%	-
12	PORSCHE CAYENNE	0	0,0%	-
13	SCANIA K400	0	0,0%	-
14	TOYOTA HILUX	0	0,0%	-
15	VOLVO B215	0	0,0%	-
16	VOLVO XC60	0	0,0%	-
Total		12	100,0%	-

Fuente: Cálculos Fenalco–Andi con base en cifras del RUNT.

Nota: Incluye todos los tipos de vehículos híbridos.

Comportamiento de las líneas matriculadas de vehículos híbridos – acumulado 2017

Orden	Línea	Acumulado Año	% Año	Variación Frente al Año Anterior
1	BMW X5	26	41,9%	766,7%
2	BMW 330E	11	17,7%	-
3	MITSUBISHI OUTLANDER	7	11,3%	-63,2%
4	BMW 530 E	3	4,8%	-

Comportamiento de las líneas matriculadas de vehículos híbridos – acumulado 2017

Orden	Línea	Acumulado Año	% Año	Variación Frente al Año Anterior
5	HINO XKU710L	3	4,8%	-
6	VOLVO XC60	3	4,8%	-
7	PORSCHE CAYENNE	2	3,2%	-
8	BMW I8	1	1,6%	-
9	HYUNDAI IONIQ	1	1,6%	-
10	HYUNDAI SONATA	1	1,6%	-
11	JAC S2	1	1,6%	-
12	MINI COOPER	1	1,6%	-
13	SCANIA K400	1	1,6%	-
14	TOYOTA HILUX	1	1,6%	-
15	HIGER KLQ6129GQHEV	0	0,0%	-100,0%
16	VOLVO B215	0	0,0%	-100,0%
Total		62	100,0%	-15,1%

Fuente: Cálculos Fenalco–Andi con base en cifras del RUNT.

Nota: Incluye todos los tipos de vehículos híbridos.

III. MARCAS

Comportamiento de las matrículas de vehículos eléctricos e híbridos por marca en diciembre de 2017

Orden	Marca	Mes	% Mes	Variación Frente al Año Anterior
1	BMW	10	62,5%	66,7%
2	RENAULT	3	18,8%	-92,7%
3	MITSUBISHI	2	12,5%	100,0%
4	MINI	1	6,3%	-
	OTRAS MARCAS	0	0,0%	-
Total		16	100,0%	-66,7%

Fuente: Cálculos Fenalco–Andi con base en cifras del RUNT.

Comportamiento de las matrículas de eléctricos e híbridos por marca – acumulado 2017

Orden	Marca	Acumulado Año	% Año	Variación Frente al Año Anterior
1	BMW	82	41,4%	412,5%

Comportamiento de las matrículas de eléctricos e híbridos por marca – acumulado 2017

Orden	Marca	Acumulado Año	% Año	Variación Frente al Año Anterior
2	RENAULT	57	28,8%	-66,5%
3	BYD	22	11,1%	-
4	MITSUBISHI	11	5,6%	-52,2%
5	KIA	10	5,1%	-
6	HINO	3	1,5%	-
7	VOLVO CARS	3	1,5%	-
8	HYUNDAI	2	1,0%	-
9	PORSCHE	2	1,0%	-
10	RARIRO	2	1,0%	-33,3%
11	JAC	1	0,5%	-
12	MINI	1	0,5%	-
13	SCANIA	1	0,5%	-
14	TOYOTA	1	0,5%	-
	OTRAS MARCAS	0	0,0%	-100,0%
	Total	198	100,0%	-28,0%

Fuente: Cálculos Fenalco–Andi con base en cifras del RUNT.

Matrículas de vehículos eléctricos e híbridos por marca en diciembre de 2017

Marca	Híbridos	Eléctricos	Total	%
BMW	10	0	10	62,5%
RENAULT	0	3	3	18,8%
MITSUBISHI	1	1	2	12,5%
MINI	1	0	1	6,3%
OTRAS MARCAS	0	0	0	0,0%
Total	12	4	16	100,0%

Fuente: Cálculos Fenalco–Andi con base en cifras del RUNT.

Matrículas de vehículos eléctricos e híbridos por marca – acumulado 2017

Marca	Eléctricos	Híbridos	Total	%
BMW	41	41	82	41,4%
RENAULT	57	0	57	28,8%

Matrículas de vehículos eléctricos e híbridos por marca – acumulado 2017

Marca	Eléctricos	Híbridos	Total	%
BYD	22	0	22	11,1%
MITSUBISHI	4	7	11	5,6%
KIA	10	0	10	5,1%
HINO	0	3	3	1,5%
VOLVO CARS	0	3	3	1,5%
HYUNDAI	0	2	2	1,0%
PORSCHE	0	2	2	1,0%
RARIRO	2	0	2	1,0%
JAC	0	1	1	0,5%
MINI	0	1	1	0,5%
SCANIA	0	1	1	0,5%
TOYOTA	0	1	1	0,5%
OTRAS MARCAS	0	0	0	0,0%
Total	136	62	198	100,0%

Fuente: Cálculos Fenalco–Andi con base en cifras del RUNT.

IV. MARCAS POR ÁREAS METROPOLITANAS

Participación de las marcas por área metropolitana en diciembre de 2017

Orden	Marca	Medellín (Valle de Aburrá)	Bogotá, D. C.	Cali	Centro Occidente	Aracataca	Barranquilla	Bucaramanga	Chía	Chocontá	Cota	Otras	Total	Participación
1	BMW	7	3	0	0	0	0	0	0	0	0	0	10	62,5%
2	RENAULT	1	0	1	1	0	0	0	0	0	0	0	3	18,8%
3	MITSUBISHI	2	0	0	0	0	0	0	0	0	0	0	2	12,5%
4	MINI	0	1	0	0	0	0	0	0	0	0	0	1	6,3%
	OTRAS MARCAS	0	0	0	0	0	0	0	0	0	0	0	0	0,0%
	Total	10	4	1	1	0	0	0	0	0	0	0	16	100,0%
	Participación	62,5%	25,0%	6,3%	6,3%	0,0%	0,0%	0,0%	0,0%	0,0%	0,0%	0,0%	100,0%	100,0%

Fuente: Cálculos Fenalco–Andi con base en cifras del RUNT.

Nota. Se utilizó la siguiente definición de área metropolitana, dada por agrupación de ciudades:

Participación de las marcas por área metropolitana en diciembre de 2017

Orden	Marca	Medellín (Valle de Aburrá)	Bogotá, D. C.	Cali	Centro Occidente	Aracataca	Barranquilla	Bucaramanga	Chía	Chocontá	Cota	Otras	Total	Participación
-------	-------	----------------------------	---------------	------	------------------	-----------	--------------	-------------	------	----------	------	-------	-------	---------------

Bogotá, D. C.: Comprende la ciudad de Bogotá, D. C.
 Barranquilla: Barranquilla, Puerto Colombia, Soledad, Malambo y Galapa.
 Bucaramanga: Bucaramanga, Floridablanca, Girón y Piedecuesta.
 Cali: Cali, Yumbo, Jamundí, Palmira y Candelaria.
 Cartagena de Indias: Cartagena, Turbaco, Turbana, Clemencia, Santa Catalina, Santa Rosa y Villanueva.
 Centro Occidente: Pereira, Dosquebradas y La Virginia.

Cúcuta: Cúcuta, Villa del Rosario, Los Patios, El Zulia, San Cayetano y Puerto Santander.
 Ibagué: Ibagué, Cajamarca, Alvarado, Coello y Piedras.
 Manizales: Manizales, Neira, Chinchiná, Villamaría y Palestina.
 Neiva: Neiva, Rivera, Palermo, Tello, Campoalegre, Baraya, Aipe y Villavieja.
 Medellín (Valle de Aburrá): Medellín, Bello, Barbosa, Copacabana, La Estrella, Girardota, Itagüí, Envigado, Caldas y Sabaneta.
 Villavicencio: Villavicencio, Acacias, Guamal, Restrepo (Meta) y Cumaral.

Participación de las marcas por área metropolitana – acumulado 2017

Orden	Marca	Medellín (Valle de Aburrá)	Bogotá, D. C.	Chía	Cali	Centro Occidente	Cota	Funza	Ríonegro	Aracataca	Cúcuta	Otras	Total	Participación
1	BMW	36	45	0	0	0	0	0	1	0	0	0	82	41,4%
2	RENAULT	30	18	4	1	2	0	0	1	0	1	0	57	28,8%
3	BYD	8	13	0	0	0	0	0	0	0	0	1	22	11,1%
4	MITSUBISHI	6	5	0	0	0	0	0	0	0	0	0	11	5,6%
5	KIA	7	2	0	1	0	0	0	0	0	0	0	10	5,1%
6	HINO	0	0	0	0	0	2	0	0	0	0	1	3	1,5%
7	VOLVO CARS	2	1	0	0	0	0	0	0	0	0	0	3	1,5%
8	HYUNDAI	0	2	0	0	0	0	0	0	0	0	0	2	1,0%
9	PORSCHE	1	1	0	0	0	0	0	0	0	0	0	2	1,0%
10	RARIRO	0	0	0	0	0	0	2	0	0	0	0	2	1,0%
11	JAC	0	0	0	0	0	0	0	0	0	0	1	1	0,5%
12	MINI	0	1	0	0	0	0	0	0	0	0	0	1	0,5%
13	SCANIA	0	0	0	0	0	0	0	0	0	0	1	1	0,5%
14	TOYOTA	0	0	0	0	0	0	0	0	1	0	0	1	0,5%
	OTRAS MARCAS	0	0	0	0	0	0	0	0	0	0	0	0	0,0%
	Total	90	88	4	2	2	2	2	2	1	1	4	198	100,0%
	Participación	45,5%	44,4%	2,0%	1,0%	1,0%	1,0%	1,0%	1,0%	0,5%	0,5%	2,0%	100,0%	100,0%

Fuente: Cálculos Fenalco–Andi con base en cifras del RUNT.

Nota. Se utilizó la siguiente definición de área metropolitana, dada por agrupación de ciudades:

Bogotá, D. C.: Comprende la ciudad de Bogotá, D. C.
 Barranquilla: Barranquilla, Puerto Colombia, Soledad, Malambo y Galapa.
 Bucaramanga: Bucaramanga, Floridablanca, Girón y Piedecuesta.
 Cali: Cali, Yumbo, Jamundí, Palmira y Candelaria.

Cúcuta: Cúcuta, Villa del Rosario, Los Patios, El Zulia, San Cayetano y Puerto Santander.
 Ibagué: Ibagué, Cajamarca, Alvarado, Coello y Piedras.
 Manizales: Manizales, Neira, Chinchiná, Villamaría y Palestina.
 Neiva: Neiva, Rivera, Palermo, Tello, Campoalegre, Baraya, Aipe y Villavieja.

Participación de las marcas por área metropolitana – acumulado 2017

Orden	Marca	Medellín (Valle de Aburrá)	Bogotá, D. C.	Chía	Cali	Centro Occidente	Cota	Funza	Rionegro	Aracataca	Cúcuta	Otras	Total	Participación
-------	-------	----------------------------	---------------	------	------	------------------	------	-------	----------	-----------	--------	-------	-------	---------------

Cartagena de Indias: Cartagena, Turbaco, Turbana, Clemencia, Santa Catalina, Santa Rosa y Villanueva.

Centro Occidente: Pereira, Dosquebradas y La Virginia.

Medellín (Valle de Aburrá): Medellín, Bello, Barbosa, Copacabana, La Estrella, Girardota, Itagüí, Envigado, Caldas y Sabaneta.

Villavicencio: Villavicencio, Acacias, Guamal, Restrepo (Meta) y Cumaral.

V. DEPARTAMENTOS

Comportamiento de las matrículas de vehículos eléctricos e híbridos por departamento en diciembre de 2017

Orden	Departamento	Mes	% Mes	Variación Frente al Año Anterior
1	Antioquia	10	62,5%	-28,6%
2	Bogotá, D. C.	4	25,0%	-86,7%
3	Risaralda	1	6,3%	0,0%
4	Valle del Cauca	1	6,3%	0,0%
5	Atlántico	0	0,0%	-100,0%
6	Meta	0	0,0%	-100,0%
	Otros Departamentos	0	0,0%	-
	Total	16	100,0%	-66,7%

Fuente: Cálculos Fenalco–Andi con base en cifras del RUNT.

Comportamiento de las matrículas de vehículos eléctricos e híbridos por departamento – acumulado 2017

Orden	Departamento	Acumulado Año	% Año	Variación Frente al Año Anterior
1	Antioquia	92	46,5%	53,3%
2	Bogotá, D. C.	88	44,4%	-49,4%
3	Cundinamarca	10	5,1%	11,1%
4	Risaralda	2	1,0%	-50,0%
5	Valle del Cauca	2	1,0%	-77,8%
6	Atlántico	1	0,5%	0,0%
7	Caldas	1	0,5%	-85,7%
8	Magdalena	1	0,5%	-
9	Norte de Santander	1	0,5%	-

Comportamiento de las matrículas de vehículos eléctricos e híbridos por departamento – acumulado 2017

Orden	Departamento	Acumulado Año	% Año	Variación Frente al Año Anterior
10	Cauca	0	0,0%	-100,0%
11	Huila	0	0,0%	-100,0%
12	Meta	0	0,0%	-100,0%
13	Santander	0	0,0%	-100,0%
14	Tolima	0	0,0%	-100,0%
	Otros Departamentos	0	0,0%	-
	Total	198	100,0%	-28,0%

Fuente: Cálculos Fenalco–Andi con base en cifras del RUNT.

Matrículas de vehículos eléctricos e híbridos por departamento en diciembre de 2017

Departamento	Híbridos	Eléctricos	Total	%
Antioquia	8	2	10	62,5%
Bogotá, D. C.	4	0	4	25,0%
Risaralda	0	1	1	6,3%
Valle del Cauca	0	1	1	6,3%
Total	12	4	16	100,0%

Fuente: Cálculos Fenalco–Andi con base en cifras del RUNT.

Matrículas de vehículos eléctricos e híbridos por departamento – acumulado 2017

Departamento	Eléctricos	Híbridos	Total	%
Antioquia	60	32	92	46,5%
Bogotá, D. C.	64	24	88	44,4%
Cundinamarca	7	3	10	5,1%
Risaralda	2	0	2	1,0%
Valle del Cauca	2	0	2	1,0%
Atlántico	0	1	1	0,5%
Caldas	0	1	1	0,5%
Magdalena	0	1	1	0,5%
Norte de Santander	1	0	1	0,5%
Total	136	62	198	100,0%

Fuente: Cálculos Fenalco–Andi con base en cifras del RUNT.

VI. ÁREAS METROPOLITANAS

Comportamiento de las matrículas de vehículos eléctricos e híbridos por área metropolitana en diciembre de 2017

Orden	Área Metropolitana	Mes	% Mes	Variación Frente al Año Anterior
1	Medellín (Valle de Aburrá)	10	62,5%	-28,6%
2	Bogotá, D. C.	4	25,0%	-86,7%
3	Cali	1	6,3%	0,0%
4	Centro Occidente	1	6,3%	0,0%
5	Barranquilla	0	0,0%	-100,0%
6	Villavicencio	0	0,0%	-100,0%
	Otras	0	0,0%	-
	Total	16	100,0%	-66,7%

Fuente: Cálculos Fenalco–Andi con base en cifras del RUNT.

Comportamiento de las matrículas de vehículos eléctricos e híbridos por área metropolitana – acumulado 2017

Orden	Área Metropolitana	Acumulado Año	% Año	Variación Frente al Año Anterior
1	Medellín (Valle de Aburrá)	90	45,5%	55,2%
2	Bogotá, D. C.	88	44,4%	-49,4%
3	Chía	4	2,0%	100,0%
4	Cali	2	1,0%	-66,7%
5	Centro Occidente	2	1,0%	-50,0%
6	Cota	2	1,0%	100,0%
7	Funza	2	1,0%	-33,3%
8	Rionegro	2	1,0%	100,0%
9	Aracataca	1	0,5%	-
10	Cúcuta	1	0,5%	-
11	Manizales	1	0,5%	-85,7%
12	Sabanagrande	1	0,5%	-
13	Soacha	1	0,5%	-
14	Zipaquirá	1	0,5%	0,0%
15	Barranquilla	0	0,0%	-100,0%
16	Bucaramanga	0	0,0%	-100,0%
17	Chocontá	0	0,0%	-100,0%
18	Girardot	0	0,0%	-100,0%
19	Guacarí	0	0,0%	-100,0%
20	Guamo	0	0,0%	-100,0%

Comportamiento de las matrículas de vehículos eléctricos e híbridos por área metropolitana – acumulado 2017

Orden	Área Metropolitana	Acumulado Año	% Año	Variación Frente al Año Anterior
21	Ibagué	0	0,0%	-100,0%
22	La Ceja	0	0,0%	-100,0%
23	Neiva	0	0,0%	-100,0%
24	Popayán	0	0,0%	-100,0%
25	Villavicencio	0	0,0%	-100,0%
	Otras	0	0,0%	-
	Total	198	100,0%	-28,0%

Fuente: Cálculos Fenalco–Andi con base en cifras del RUNT.

VII. CIUDADES

Comportamiento de las matrículas de vehículos eléctricos e híbridos por ciudad en diciembre de 2017

Orden	Ciudad	Mes	% Mes	Variación Frente al Año Anterior
1	Medellín	10	62,5%	100,0%
2	Bogotá, D. C.	4	25,0%	-86,7%
3	Cali	1	6,3%	0,0%
4	Pereira	1	6,3%	0,0%
5	Barranquilla	0	0,0%	-100,0%
6	Bello	0	0,0%	-100,0%
7	Envigado	0	0,0%	-100,0%
8	Villavicencio	0	0,0%	-100,0%
	Otras Ciudades	0	0,0%	-
	Total	16	100,0%	-66,7%

Fuente: Cálculos Fenalco–Andi con base en cifras del RUNT.

Comportamiento de las matrículas de vehículos eléctricos e híbridos por ciudad – acumulado 2017

Orden	Ciudad	Acumulado Año	% Año	Variación Frente al Año Anterior
1	Bogotá, D. C.	88	44,4%	-49,4%
2	Medellín	47	23,7%	30,6%
3	Sabaneta	31	15,7%	1.450,0%
4	Envigado	8	4,0%	-55,6%

Comportamiento de las matrículas de vehículos eléctricos e híbridos por ciudad – acumulado 2017

Orden	Ciudad	Acumulado Año	% Año	Variación Frente al Año Anterior
5	Bello	4	2,0%	300,0%
6	Chía	4	2,0%	100,0%
7	Cali	2	1,0%	-66,7%
8	Cota	2	1,0%	100,0%
9	Funza	2	1,0%	-33,3%
10	Pereira	2	1,0%	-33,3%
11	Riónegro	2	1,0%	100,0%
12	Aracataca	1	0,5%	-
13	Cúcuta	1	0,5%	-
14	Manizales	1	0,5%	-85,7%
15	Sabanagrande	1	0,5%	-
16	Soacha	1	0,5%	-
17	Zipaquirá	1	0,5%	0,0%
18	Barranquilla	0	0,0%	-100,0%
19	Bucaramanga	0	0,0%	-100,0%
20	Chocontá	0	0,0%	-100,0%
21	Dosquebradas	0	0,0%	-100,0%
22	Girardot	0	0,0%	-100,0%
23	Guacarí	0	0,0%	-100,0%
24	Guamo	0	0,0%	-100,0%
25	Ibagué	0	0,0%	-100,0%
26	Itagüí	0	0,0%	-100,0%
27	La Ceja	0	0,0%	-100,0%
28	Neiva	0	0,0%	-100,0%
29	Popayán	0	0,0%	-100,0%
30	Villavicencio	0	0,0%	-100,0%
	Otras Ciudades	0	0,0%	-
Total		198	100,0%	-28,0%

Fuente: Cálculos Fenalco–Andi con base en cifras del RUNT.

Matrículas de vehículos eléctricos e híbridos por ciudad en diciembre de 2017

Ciudad	Híbridos	Eléctricos	Total	%
Medellín	8	2	10	62,5%
Bogotá, D. C.	4	0	4	25,0%
Cali	0	1	1	6,3%

Matrículas de vehículos eléctricos e híbridos por ciudad en diciembre de 2017

Ciudad	Híbridos	Eléctricos	Total	%
Pereira	0	1	1	6,3%
Otras Ciudades	0	0	0	0,0%
Total	12	4	16	100,0%

Fuente: Cálculos Fenalco–Andi con base en cifras del RUNT.

Matrículas de vehículos eléctricos e híbridos por ciudad – acumulado 2017

Ciudad	Eléctricos	Híbridos	Total	%
Bogotá, D. C.	64	24	88	44,4%
Medellín	17	30	47	23,7%
Sabaneta	30	1	31	15,7%
Envigado	8	0	8	4,0%
Bello	4	0	4	2,0%
Chía	4	0	4	2,0%
Cali	2	0	2	1,0%
Cota	0	2	2	1,0%
Funza	2	0	2	1,0%
Pereira	2	0	2	1,0%
Rionegro	1	1	2	1,0%
Aracataca	0	1	1	0,5%
Cúcuta	1	0	1	0,5%
Manizales	0	1	1	0,5%
Sabanagrande	0	1	1	0,5%
Soacha	1	0	1	0,5%
Zipaquirá	0	1	1	0,5%
Otras Ciudades	0	0	0	0,0%
Total	136	62	198	100,0%

Fuente: Cálculos Fenalco–Andi con base en cifras del RUNT.

VIII. ANEXOS

Definición de las áreas metropolitanas y sus municipios

	Área Metropolitana	Municipios
1	Bogotá, D. C.	Bogotá, D. C.
2	Armenia	Armenia
3	Armenia	Calarcá
4	Armenia	Circasia
5	Armenia	La Tebaida
6	Armenia	Montenegro
7	Armenia	Salento
8	Barranquilla	Barranquilla
9	Barranquilla	Galapa
10	Barranquilla	Malambo
11	Barranquilla	Puerto Colombia
12	Barranquilla	Soledad
13	Bucaramanga	Bucaramanga
14	Bucaramanga	Floridablanca
15	Bucaramanga	Girón
16	Bucaramanga	Piedecuesta
17	Cali	Cali
18	Cali	Candelaria
19	Cali	Jamundí
20	Cali	Palmira
21	Cali	Yumbo
22	Cartagena de Indias	Cartagena
23	Cartagena de Indias	Clemencia
24	Cartagena de Indias	Santa Catalina
25	Cartagena de Indias	Santa Rosa
26	Cartagena de Indias	Turbaco
27	Cartagena de Indias	Turbana
28	Cartagena de Indias	Villanueva (Bolívar)
29	Centro Occidente	Dosquebradas
30	Centro Occidente	La Virginia
31	Centro Occidente	Pereira
32	Cúcuta	Cúcuta
33	Cúcuta	El Zulia
34	Cúcuta	Los Patios
35	Cúcuta	Puerto Santander
36	Cúcuta	San Cayetano

Definición de las áreas metropolitanas y sus municipios

	Área Metropolitana	Municipios
37	Cúcuta	Villa del Rosario
38	Girardot	Flandes
39	Girardot	Girardot
40	Girardot	Ricaurte
41	Ibagué	Alvarado
42	Ibagué	Cajamarca
43	Ibagué	Coello
44	Ibagué	Ibagué
45	Ibagué	Piedras
46	Manizales	Chinchiná
47	Manizales	Manizales
48	Manizales	Neira
49	Manizales	Palestina
50	Manizales	Villamaría
51	Montería	Cereté
52	Montería	Ciénaga de Oro
53	Montería	Montería
54	Montería	San Carlos
55	Montería	San Pelayo
56	Neiva	Aipe
57	Neiva	Baraya
58	Neiva	Campoalegre
59	Neiva	Neiva
60	Neiva	Palermo
61	Neiva	Rivera
62	Neiva	Tello
63	Neiva	Villavieja
64	Popayán	Cajibío
65	Popayán	El Tambo
66	Popayán	Piendamó
67	Popayán	Popayán
68	Popayán	Timbío
69	Santa Marta	Ciénaga
70	Santa Marta	Pueblo Viejo
71	Santa Marta	Santa Marta
72	Sincelejo	Corozal
73	Sincelejo	Los Palmitos
74	Sincelejo	Morroa
75	Sincelejo	Sampués

Definición de las áreas metropolitanas y sus municipios

	Área Metropolitana	Municipios
76	Sincelejo	Sincelejo
77	Tunja	Chivatá
78	Tunja	Cómbita
79	Tunja	Cucaita
80	Tunja	Motavita
81	Tunja	Oicatá
82	Tunja	Samacá
83	Tunja	Siachoque
84	Tunja	Sora
85	Tunja	Soracá
86	Tunja	Sotaquirá
87	Tunja	Toca
88	Tunja	Tunja
89	Tunja	Tuta
90	Tunja	Ventaquemada
91	Medellín (Valle de Aburrá)	Barbosa (Antioquia)
92	Medellín (Valle de Aburrá)	Bello
93	Medellín (Valle de Aburrá)	Caldas
94	Medellín (Valle de Aburrá)	Copacabana
95	Medellín (Valle de Aburrá)	Envigado
96	Medellín (Valle de Aburrá)	Girardota
97	Medellín (Valle de Aburrá)	Itagüí
98	Medellín (Valle de Aburrá)	La Estrella
99	Medellín (Valle de Aburrá)	Medellín
100	Medellín (Valle de Aburrá)	Sabaneta
101	Valledupar	Agustín Codazzi
102	Valledupar	Balcón del Cesar
103	Valledupar	La Paz (Cesar)
104	Valledupar	Manauare (Cesar)
105	Valledupar	San Diego
106	Valledupar	Valledupar
107	Villavicencio	Acacias
108	Villavicencio	Cumaral
109	Villavicencio	Guamal
110	Villavicencio	Restrepo (Meta)
111	Villavicencio	Villavicencio
	Otras Ciudades	Municipios individuales sin agrupación

Nota: Los municipios sin área metropolitana aparecen listados individualmente.