

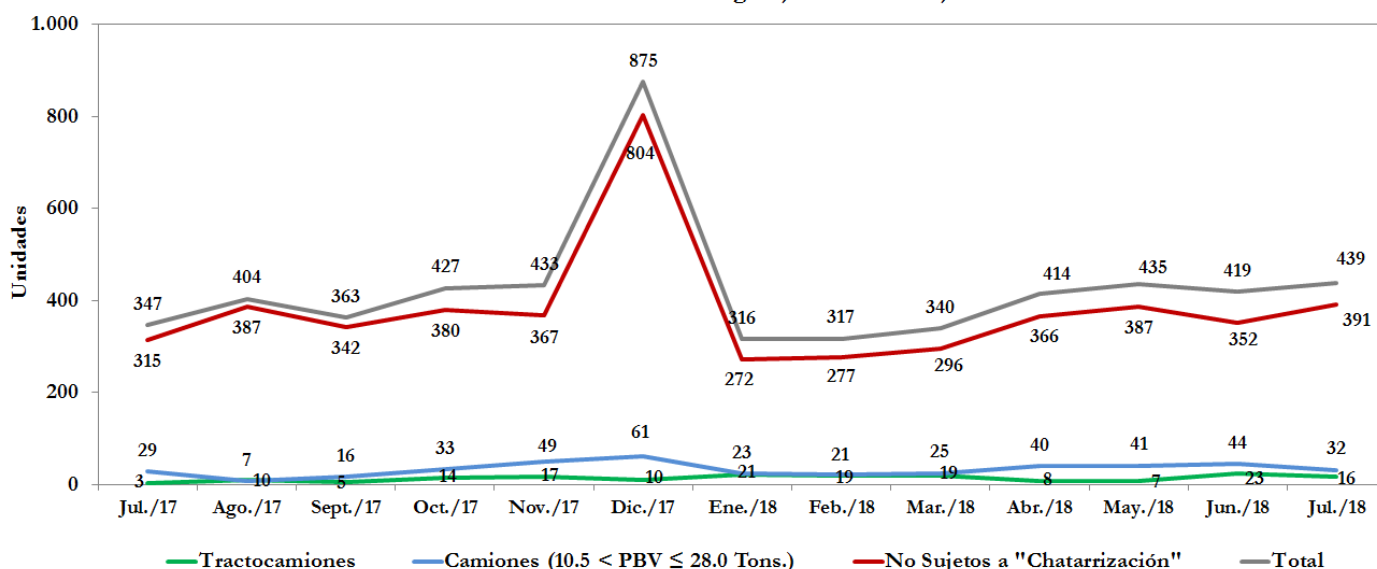
INFORME DE VEHÍCULOS DE CARGA EN COLOMBIA A JULIO DE 2018

COMENTARIO DEL MES

Entre enero y julio se matricularon 2.680 vehículos de carga

Del total de 2.680 vehículos de carga matriculados en los siete primeros meses del año, 2.341 no estuvieron sujetos a la llamada “política de chatarrización” uno a uno, y representaron el 87,4% del total matriculado. Así, el 12,6% de los vehículos matriculados a julio, –339 unidades–, estuvo sujeto a “chatarrización”, un número bajo de unidades, de las cuales 113 correspondieron a tractocamiones, vehículos en los que se hace el gran comercio interno y externo del país.

Matrículas de vehículos de carga - julio de 2017 a julio de 2018



Fuente: Cálculos Fenalco–Andi con base en cifras del RUNT.

Los vehículos no sujetos a “chatarrización”, decrecieron 7,3% respecto al período de enero a julio del año anterior. Entre los vehículos sujetos a “chatarrización”, los camiones entre 10.5 y 17.0 toneladas de PBV, los de 17.0 a 28.0 toneladas de PBV y los tractocamiones, crecieron 35,0%, 51,9% y 135,4%, respectivamente, en relación con el mismo período del año anterior, con un escaso número de vehículos matriculados. En general, el segmento de vehículos de carga continuó con desempeño negativo en estos primeros siete meses del año.

A Fenalco–Andi le preocupan los anuncios de la Señora Ministra de Transporte de prorrogar un año más el programa de “chatarización” uno a uno, aunque el compromiso de Colombia para ser admitida en la OCDE es desmontar dicho programa a 31 de diciembre de este año.

Entre las razones que preocupan a Fenalco–Andi en relación con este tema, destacamos las siguientes:

- El parque automotor colombiano de carga acusa un promedio de obsolescencia de 25 años, una de las cifras más altas del mundo, aún comparada con países de desarrollo económico similar.
- Estos vehículos de carga obsoletos están siendo movilizados ineficientemente, con combustible diesel de 50 partes por millón, producido en la Refinería de Cartagena a un alto costo.
- El costo de la contaminación del aire en Colombia ha sido estimado por el DNP en 20 billones de pesos, equivalente a 2,2% del PIB, y adicionalmente a 10.000 muertes al año, de las cuales una parte importante son niños. Este costo está mayormente representado en el tratamiento de enfermedades respiratorias y cardiovasculares.
- Mantener esta política de “chatarización”, que ha generado una conocida alta corrupción, conlleva a otros elementos que afectan la competitividad de la economía colombiana, hoy muy baja en relación con otros países de similar grado de desarrollo.
- Algún día tendremos en Colombia carreteras de altas especificaciones técnicas, pero no tendremos vehículos modernos con qué transportar la carga.

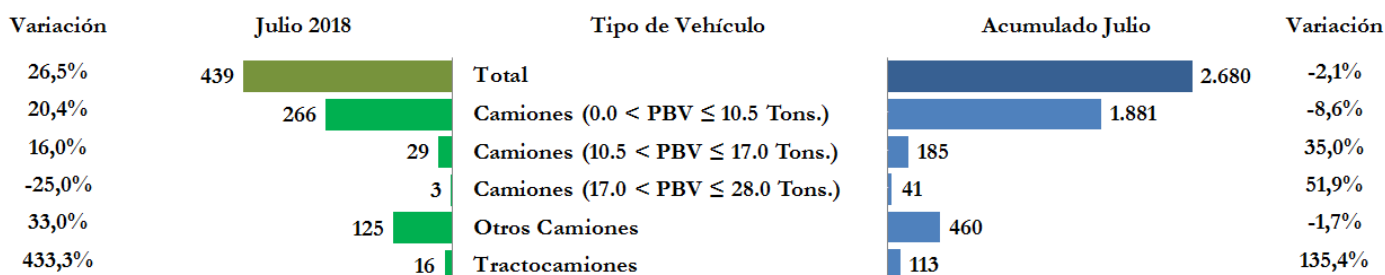
Pedimos al gobierno colombiano que se cumpla la meta establecida de acabar con la política de “chatarización” uno a uno al finalizar el año 2018, tal como fue el compromiso asumido con la OCDE.

□

RESUMEN

En julio se matricularon 439 vehículos de carga

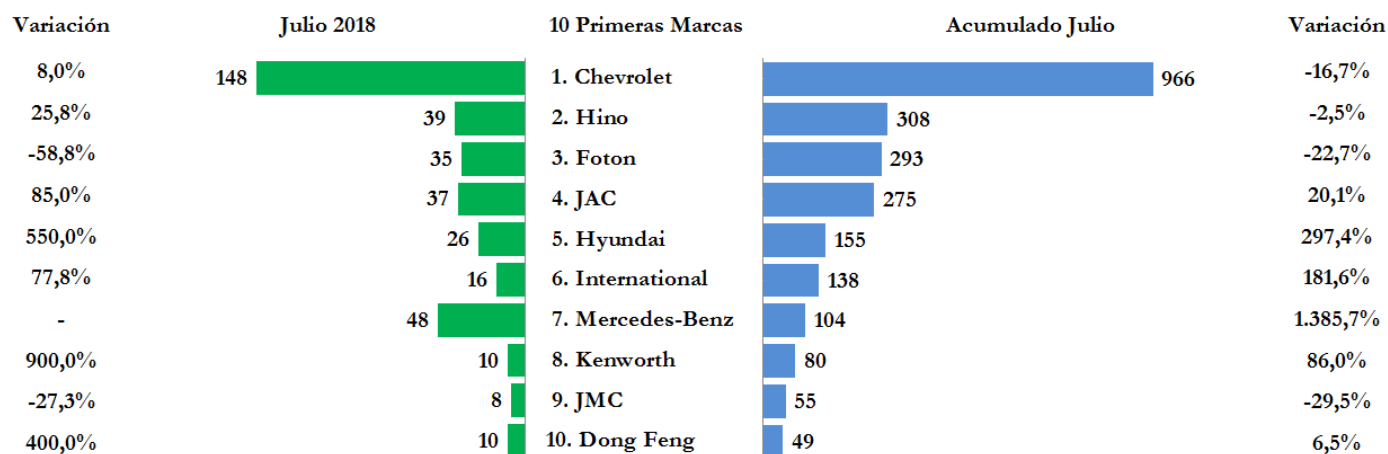
- El total de vehículos de carga matriculados en el mes de julio de 2018 fue de 439 unidades, con un incremento de 26,5% respecto a las 347 unidades matriculadas en el mismo mes de 2017. El acumulado al mes de julio llegó a 2.680 vehículos, con una disminución de 2,1% frente a las 2.738 unidades matriculadas en el mismo período del año anterior. En lo transcurrido del año, se destacaron los segmentos de camiones con PBV entre 10.5 y 17.0, los de PBV entre 17.0 y 28.0 toneladas y los tractocamiones, con crecimientos acumulados de 35,0%, 51,9% y 135,4%, respectivamente, respecto al año anterior. (Ver páginas 7 a 9)



Fuente: Cálculos Fenalco–Andi con base en cifras del RUNT.

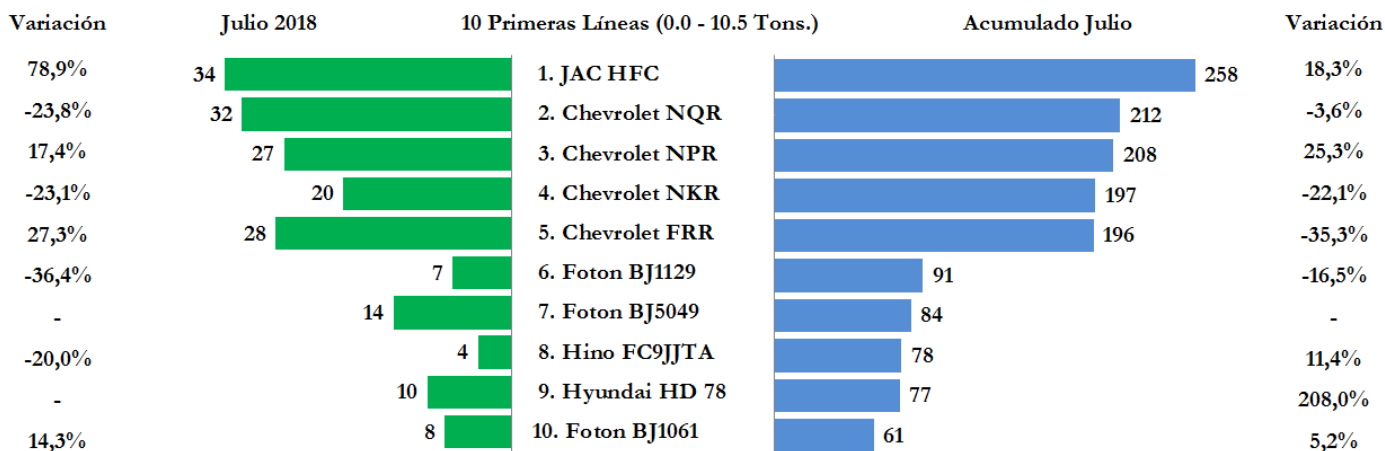
Nota: En las líneas de vehículos con cambios de peso, se utiliza el PBV del fabricante como peso de referencia.

- En el acumulado a julio de 2018, las cinco marcas con mayor número de matrículas fueron Chevrolet, Hino, Foton, JAC y Hyundai. En participación, Chevrolet alcanzó el 36,0%, Hino el 11,5%, Foton el 10,9%, JAC el 10,3% y Hyundai el 5,8% del total matriculado de vehículos de carga, con una participación conjunta del 74,5%. En este grupo de cinco marcas, JAC y Hyundai crecieron 20,1% y 297,4%, mientras que Chevrolet, Hino y Foton disminuyeron 16,7%, 2,5% y 22,7%, respectivamente, en relación con los primeros siete meses del año anterior. (Ver página 14)



Fuente: Cálculos Fenalco–Andi con base en cifras del RUNT.

- Acumulado a julio, las cinco primeras líneas de camiones con PBV de 0.0 a 10.5 toneladas, fueron JAC HFC con una participación de 13,7% en este segmento, y las líneas de Chevrolet, NQR con 11,3%, NPR con 11,1%, NKR con 10,5% y FRR con el 10,4% del total matriculado. Estas cinco líneas alcanzaron el 56,9% de participación conjunta. En relación con el acumulado a julio del año anterior, entre estas cinco primeras líneas, JAC HFC y Chevrolet NPR aumentaron 18,3% y 25,3%, en tanto que Chevrolet NQR, NKR y FRR disminuyeron 3,6%, 22,1% y 35,3%, respectivamente. (Ver página 9)



Fuente: Cálculos Fenalco–Andi con base en cifras del RUNT.

Nota: En las líneas de vehículos con cambios de peso, se utiliza el PBV del fabricante como peso de referencia.

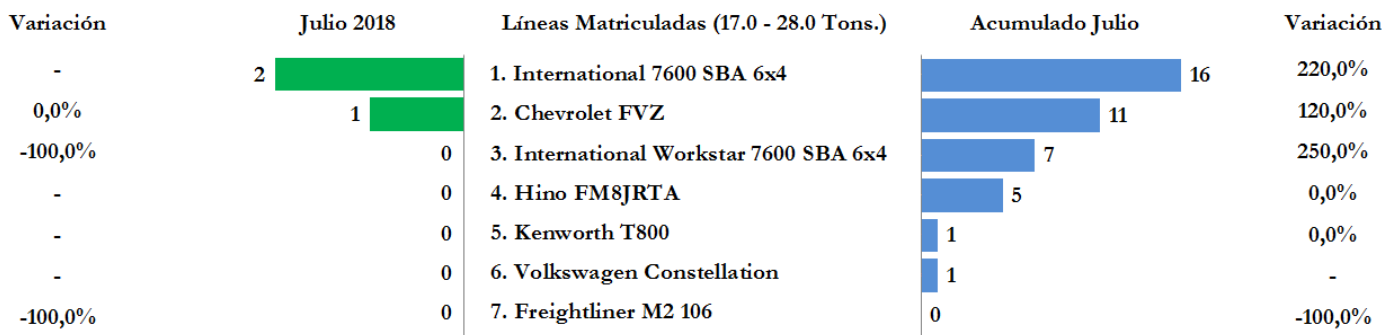
- Para el segmento de vehículos de carga entre 10.5 y 17.0 toneladas de PBV, las cinco primeras líneas matriculadas en el período de enero a julio fueron Hino GH8J con el 28,1% de participación, Mercedes-Benz Atego con 20,5%, Chevrolet FVR con 17,3%, Volkswagen VW con 9,2% y Chevrolet FTR con 8,6%, que alcanzaron una participación conjunta del 83,8%. Este segmento presentó un crecimiento de 35,0% respecto al mismo período del año anterior. (Ver página 11)



Fuente: Cálculos Fenalco–Andi con base en cifras del RUNT.

Nota: En las líneas de vehículos con cambios de peso, se utiliza el PBV del fabricante como peso de referencia.

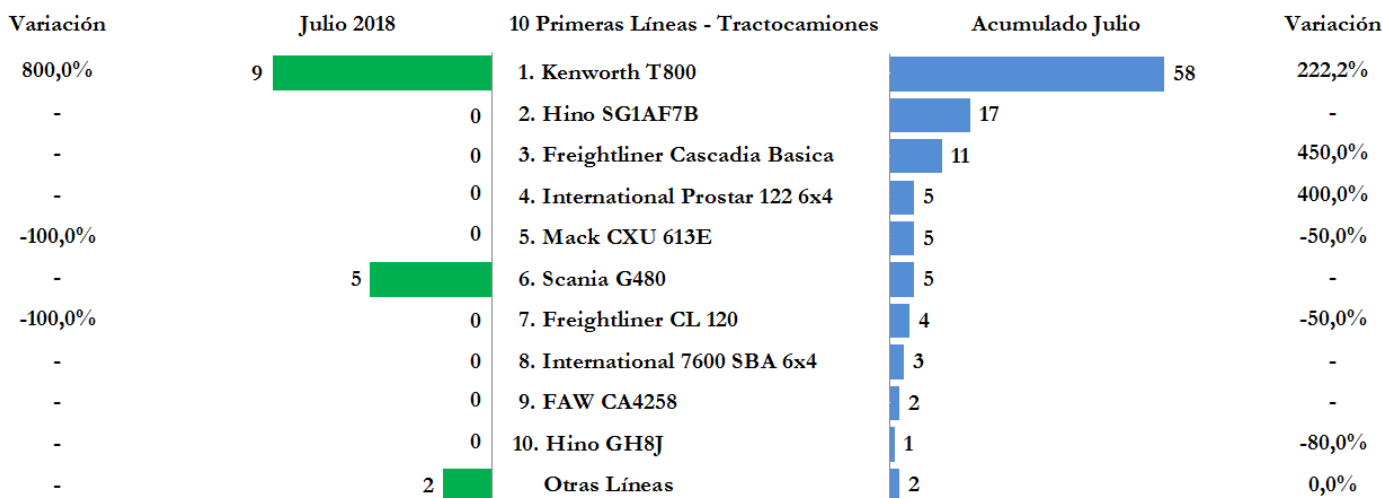
- Para el segmento entre 17.0 y 28.0 toneladas de PBV, las cinco primeras líneas matriculadas en el acumulado del año fueron International 7600 SBA 6x4 con 16 unidades, Chevrolet FVZ con 11, International Workstar 7600 SBA 6x4 con 7, Hino FM8JRTA con 5 y Kenworth T800 con 1 vehículo matriculado. El segmento creció 51,9% entre enero y julio en relación con el mismo período del año anterior. En el mes de julio se matriculó un total de 3 vehículos de este tipo. (Ver página 12)



Fuente: Cálculos Fenalco–Andi con base en cifras del RUNT.

Nota: En las líneas de vehículos con cambios de peso, se utiliza el PBV del fabricante como peso de referencia.

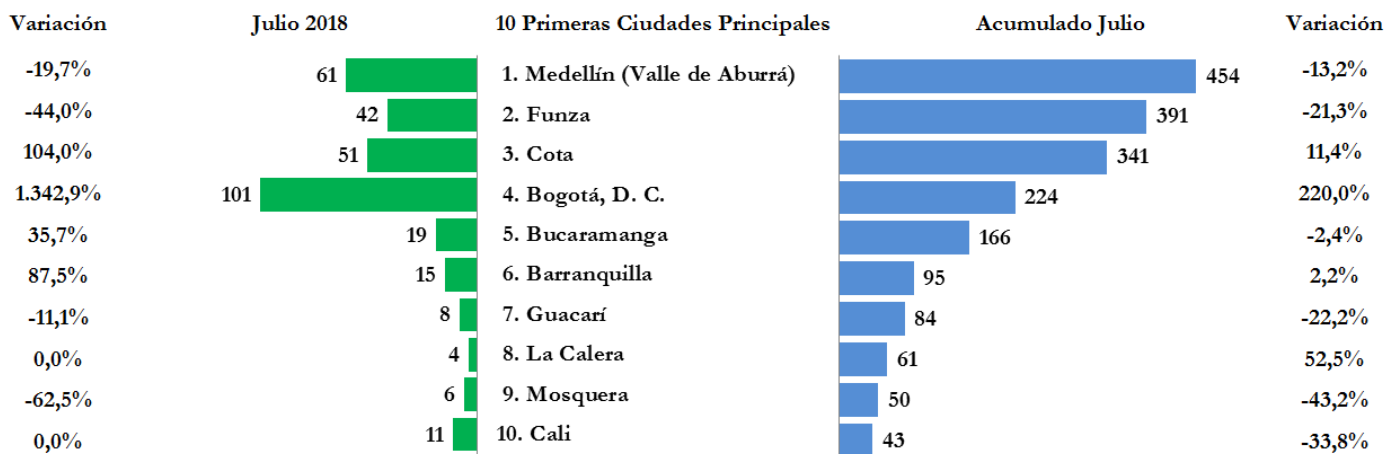
- En el acumulado a julio, las cinco primeras líneas de tractocamiones matriculados correspondieron a Kenworth T800 con 58 vehículos, Hino SG1AF7B con 17, Freightliner Cascadia Basica con 11, International Prostar 122 6x4 con 5 y Mack CXU 613E con 5 unidades. En los siete primeros meses del año se matriculó un total de 113 unidades, con un crecimiento de 135,4% en relación con el mismo período del año anterior, mientras que en el mes de julio se matriculó un total de 16 tractocamiones. (Ver página 13)



Fuente: Cálculos Fenalco–Andi con base en cifras del RUNT.

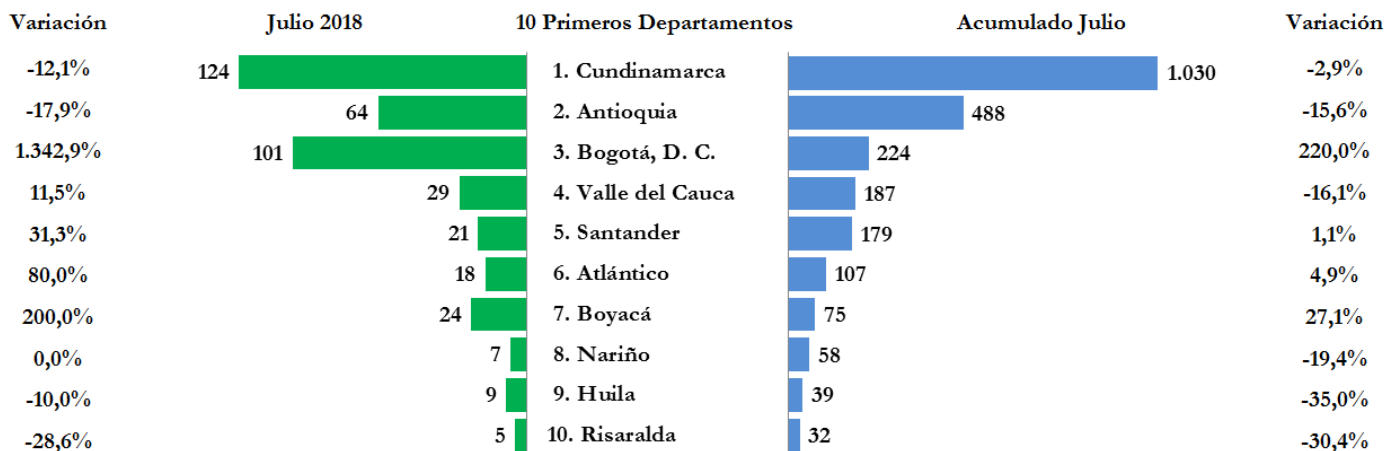
Nota: En las líneas de vehículos con cambios de peso, se utiliza el PBV del fabricante como peso de referencia.

- Acumulado al mes de julio, las cinco ciudades principales con mayor número de matrículas de vehículos de carga fueron Medellín y el área metropolitana del Valle de Aburrá, con una participación de 16,9%, Funza con 14,6%, Cota con 12,7%, Bogotá, D. C. con 8,4% y Bucaramanga con 6,2%, que alcanzaron el 58,8% del total matriculado. En los primeros siete meses del año, entre las cinco primeras ciudades y sus áreas metropolitanas, Cota y Bogotá, D. C. crecieron 11,4% y 220,0% en relación con el mismo período del año anterior, mientras que Medellín (Valle de Aburrá), Funza y Bucaramanga disminuyeron 13,2%, 21,3% y 2,4%, respectivamente. (Ver página 24)



Fuente: Cálculos Fenalco–Andi con base en cifras del RUNT.

- En el período de enero a julio, los departamentos de Cundinamarca, con una participación de 38,4%, Antioquia con 18,2%, Bogotá, D. C. con 8,4%, Valle del Cauca con 7,0% y Santander con 6,7%, ocuparon los cinco primeros lugares de matrículas, con una participación conjunta del 78,7% del total de vehículos de carga matriculados. Respecto al acumulado del año anterior, entre los cinco primeros departamentos, Bogotá, D. C. y Santander crecieron 220,0% y 1,1%, mientras que Cundinamarca, Antioquia y Valle del Cauca disminuyeron 2,9%, 15,6% y 16,1%, respectivamente. (Ver página 20)



Fuente: Cálculos Fenalco–Andi con base en cifras del RUNT.

□

I. ESTADÍSTICAS GENERALES

INCLUYE

- Importaciones anuales de tractocamiones por país de origen.
- Clasificación de las veinte líneas más matriculadas.
- Participación de las marcas, áreas metropolitanas, distritos, municipios y departamentos.

* Para efecto de este documento:

- El término Vehículos de Carga se refiere a matrículas de nuevos o no usados de las categorías camiones comerciales de carga, tractocamiones y otros, año modelo 2015 o posteriores, registrados en el RUNT. No incluye volquetas ni otros vehículos con reserva estadística.
- PVB: Peso Bruto Vehicular.
- Tons.: Toneladas.

MATRÍCULAS*

Vehículos de carga que registró el RUNT

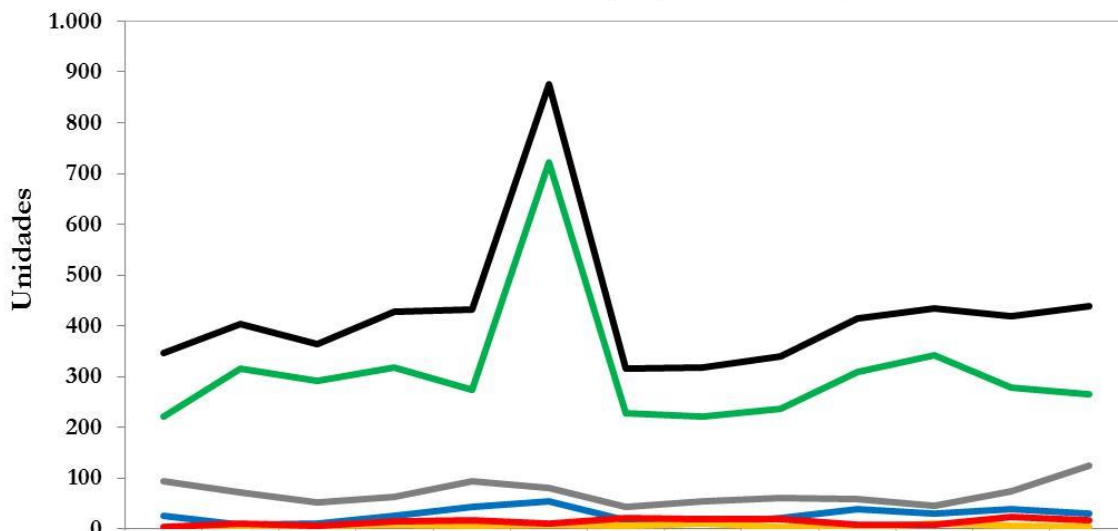
ACUMULADO
AÑO 2018

2.680

JULIO
2018

439

Matrículas de vehículos de carga – julio de 2017 a julio de 2018



	jul.-17	ago.-17	sep.-17	oct.-17	nov.-17	dic.-17	ene.-18	feb.-18	mar.-18	abr.-18	may.-18	jun.-18	jul.-18
— Total Matrículas	347	404	363	427	433	875	316	317	340	414	435	419	439
— Camiones 0.0 < PBV ≤ 10.5 Tons.	221	315	291	318	274	723	228	222	236	308	342	279	266
— Camiones 10.5 < PBV ≤ 17.0 Tons.	25	7	11	25	44	54	17	10	22	38	30	39	29
— Camiones 17.0 < PBV ≤ 28.0 Tons.	4	0	5	8	5	7	6	11	3	2	11	5	3
— Otros Camiones	94	72	51	62	93	81	44	55	60	58	45	73	125
— Tractocamiones	3	10	5	14	17	10	21	19	19	8	7	23	16

Fuente: Cálculos Fenalco–Andi con base en cifras del RUNT.

Nota: En las líneas de vehículos con cambios de peso, se utiliza el PBV del fabricante como peso de referencia.

Importaciones anuales de tractocamiones por país de origen

País de Origen	2010	2011	2012	2013	2014	2015	2016	2017	A Mayo 2018
Alemania	0	3	0	0	0	0	0	0	0
Argentina	0	0	0	0	0	0	0	2	0
Brasil	3	20	22	39	0	0	0	1	5
Canadá	0	0	0	0	4	0	0	0	0
China	0	40	55	13	5	7	0	2	0
Colombia	18	72	42	1	6	6	18	24	24
Corea del Sur	4	6	41	2	3	2	0	0	0
Estados Unidos	36	208	269	208	117	18	21	4	1
Francia	0	5	94	13	0	0	0	0	0
Italia	0	1	0	0	0	0	0	0	0
México	1.367	8.764	7.488	1.748	1.837	14	41	62	35
Países Bajos	0	0	0	0	0	5	0	1	0
Suecia	13	2	77	0	0	0	0	0	0
Otros Países	0	0	1	0	0	0	0	0	0
Total	1.441	9.121	8.089	2.024	1.972	52	80	96	65

Fuente: Cálculos Fenalco–Andi con base en cifras de la DIAN y LEGISCOMEX. Años 2010 a 2016: Fuente DIAN. Años 2017, 2018: Fuente LEGISCOMEX.
Nota: Incluye los vehículos de la subpartida arancelaria 8701200000.

Matrículas mensuales de vehículos de carga

Mes	2014	2015	2016	2017	2018	Participación 2018	Variación 2018/2017 **
1 Enero	767	809	478	402	316	11,8%	-21,4%
2 Febrero	870	829	665	363	317	11,8%	-12,7%
3 Marzo	919	958	618	490	340	12,7%	-30,6%
4 Abril	984	1.023	639	374	414	15,4%	10,7%
5 Mayo	1.049	1.289	574	352	435	16,2%	23,6%
6 Junio	884	1.098	625	410	419	15,6%	2,2%
7 Julio	1.073	1.030	480	347	439	16,4%	26,5%
8 Agosto	1.017	852	652	404	-	-	-
9 Septiembre	1.104	777	585	363	-	-	-
10 Octubre	1.177	941	610	427	-	-	-
11 Noviembre	963	619	538	433	-	-	-
12 Diciembre	1.217	766	679	875	-	-	-
Total	12.024	10.991	7.143	5.240	2.680	100,0%	-2,1%

Fuente: Cálculos Fenalco–Andi con base en cifras del RUNT.

** Nota: Comparación julio 2018/2017.

Matrículas de vehículos de carga por tipología y servicio en julio de 2018

Clase	Rango PBV (Tons.)	Público	Oficial	Particular	Total	Participación 2018	Variación 2018/2017
Camiones	0.0 < PBV ≤ 10.5	255	2	9	266	60,6%	20,4%
	10.5 < PBV ≤ 17.0	23	6	0	29	6,6%	16,0%
	17.0 < PBV ≤ 28.0	3	0	0	3	0,7%	-25,0%
	Otros Camiones	104	19	2	125	28,5%	33,0%
Tractocamiones		15	1	0	16	3,6%	433,3%
Total		400	28	11	439	100,0%	26,5%

Fuente: Cálculos Fenalco–Andi con base en cifras del RUNT.

Nota: En las líneas de vehículos con cambios de peso, se utiliza el PBV del fabricante como peso de referencia.

Matrículas de vehículos de carga por tipología y servicio – acumulado 2018

Clase	Rango PBV (Tons.)	Público	Oficial	Particular	Total	Participación 2018	Variación 2018/2017
Camiones	0.0 < PBV ≤ 10.5	1.749	71	61	1.881	70,2%	-8,6%
	10.5 < PBV ≤ 17.0	167	17	1	185	6,9%	35,0%
	17.0 < PBV ≤ 28.0	39	2	0	41	1,5%	51,9%
	Otros Camiones	375	74	11	460	17,2%	-1,7%
Tractocamiones		109	4	0	113	4,2%	135,4%
Total		2.439	168	73	2.680	100,0%	-2,1%

Fuente: Cálculos Fenalco–Andi con base en cifras del RUNT.

Nota: En las líneas de vehículos con cambios de peso, se utiliza el PBV del fabricante como peso de referencia.

II. LÍNEAS

Clasificación de las veinte primeras líneas matriculadas en julio de 2018 – Camiones 0.0 < PBV ≤ 10.5 Tons.

Orden	Línea	Mes	% Mes	Variación Frente al Año Anterior
1	JAC HFC	34	12,8%	78,9%
2	CHEVROLET NQR	32	12,0%	-23,8%
3	CHEVROLET FRR	28	10,5%	27,3%
4	CHEVROLET NPR	27	10,2%	17,4%
5	CHEVROLET NKR	20	7,5%	-23,1%

Clasificación de las veinte primeras líneas matriculadas en julio de 2018 – Camiones 0.0 < PBV ≤ 10.5 Tons.

Orden	Línea	Mes	% Mes	Variación Frente al Año Anterior
6	HINO XZU720L	19	7,1%	850,0%
7	FOTON BJ5049	14	5,3%	-
8	HYUNDAI HD 65	13	4,9%	550,0%
9	HYUNDAI HD 78	10	3,8%	-
10	FOTON BJ1061	8	3,0%	14,3%
11	DONG FENG DFA1120G11D6	7	2,6%	-
12	FOTON BJ1129	7	2,6%	-36,4%
13	HINO XZU710L	7	2,6%	250,0%
14	JMC JX1041	6	2,3%	50,0%
15	IVECO DAILY	5	1,9%	-
16	HINO FC9JJTA	4	1,5%	-20,0%
17	SINO'TRUK ZZ1107	4	1,5%	100,0%
18	DONG FENG DFA1120S11D6	3	1,1%	200,0%
19	HINO XZU650L	3	1,1%	50,0%
20	MITSUBISHI FUSO FE85DG6SLNQA	3	1,1%	-
	OTRAS LÍNEAS	12	4,5%	-76,5%
	Total	266	100,0%	20,4%

Fuente: Cálculos Fenalco–Andi con base en cifras del RUNT.

Nota: En las líneas de vehículos con cambios de peso, se utiliza el PBV del fabricante como peso de referencia.

Clasificación de las veinte primeras líneas matriculadas – acumulado 2018 – Camiones 0.0 < PBV ≤ 10.5 Tons.

Orden	Línea	Acumulado Año	% Año	Variación Frente al Año Anterior
1	JAC HFC	258	13,7%	18,3%
2	CHEVROLET NQR	212	11,3%	-3,6%
3	CHEVROLET NPR	208	11,1%	25,3%
4	CHEVROLET NKR	197	10,5%	-22,1%
5	CHEVROLET FRR	196	10,4%	-35,3%
6	FOTON BJ1129	91	4,8%	-16,5%
7	FOTON BJ5049	84	4,5%	-
8	HINO FC9JJTA	78	4,1%	11,4%
9	HYUNDAI HD 78	77	4,1%	208,0%
10	FOTON BJ1061	61	3,2%	5,2%
11	HINO XZU720L	60	3,2%	11,1%
12	HYUNDAI HD 65	58	3,1%	544,4%
13	JMC JX1041	35	1,9%	-5,4%
14	HINO XZU710L	31	1,6%	-39,2%

Clasificación de las veinte primeras líneas matriculadas – acumulado 2018 – Camiones 0.0 < PBV ≤ 10.5 Tons.

Orden	Línea	Acumulado Año	% Año	Variación Frente al Año Anterior
15	FOTON BJ1065	20	1,1%	-
16	IVECO DAILY	20	1,1%	-
17	FORD CARGO	14	0,7%	-
18	DONG FENG DFA1050S11D3	13	0,7%	-
19	HINO XZU650L	13	0,7%	-7,1%
20	DONG FENG DFA1120S11D6	10	0,5%	25,0%
	OTRAS LÍNEAS	145	7,7%	-68,7%
Total		1.881	100,0%	-8,6%

Fuente: Cálculos Fenalco–Andi con base en cifras del RUNT.

Nota: En las líneas de vehículos con cambios de peso, se utiliza el PBV del fabricante como peso de referencia.

Clasificación de las líneas matriculadas en julio de 2018 Camiones 10.5 < PBV ≤ 17.0 Tons.

Orden	Línea	Mes	% Mes	Variación Frente al Año Anterior
1	CHEVROLET FVR	12	41,4%	50,0%
2	MERCEDES-BENZ ATEGO	4	13,8%	-
3	CHEVROLET FTR	3	10,3%	-25,0%
4	HINO GH8J	3	10,3%	-57,1%
5	VOLKSWAGEN CONSTELLATION	3	10,3%	-
6	FORD CARGO	1	3,4%	-
7	FOTON BJ1133	1	3,4%	-
8	INTERNATIONAL DURASTAR 4300 SBA 4x2	1	3,4%	-50,0%
9	VOLKSWAGEN VW	1	3,4%	-50,0%
10	HINO FG8J CARGO	0	0,0%	-
11	HINO FG8JMSB	0	0,0%	-100,0%
12	INTERNATIONAL 4300 SBA 4x2	0	0,0%	-
13	IVECO TECTOR	0	0,0%	-100,0%
Total		29	100,0%	16,0%

Fuente: Cálculos Fenalco–Andi con base en cifras del RUNT.

Nota: En las líneas de vehículos con cambios de peso, se utiliza el PBV del fabricante como peso de referencia.

Clasificación de las líneas matriculadas – acumulado 2018 Camiones 10.5 < PBV ≤ 17.0 Tons.

Orden	Línea	Acumulado Año	% Año	Variación Frente al Año Anterior
1	HINO GH8J	52	28,1%	26,8%
2	MERCEDES-BENZ ATEGO	38	20,5%	3.700,0%

Clasificación de las líneas matriculadas – acumulado 2018 Camiones 10.5 < PBV ≤ 17.0 Tons.

Orden	Línea	Acumulado Año	% Año	Variación Frente al Año Anterior
3	CHEVROLET FVR	32	17,3%	0,0%
4	VOLKSWAGEN VW	17	9,2%	30,8%
5	CHEVROLET FTR	16	8,6%	-40,7%
6	INTERNATIONAL 4300 SBA 4x2	8	4,3%	100,0%
7	INTERNATIONAL DURASTAR 4300 SBA 4x2	7	3,8%	16,7%
8	IVECO TECTOR	5	2,7%	-28,6%
9	HINO FG8J CARGO	4	2,2%	0,0%
10	VOLKSWAGEN CONSTELLATION	3	1,6%	-
11	FOTON BJ1133	2	1,1%	100,0%
12	FORD CARGO	1	0,5%	-
13	HINO FG8JMSB	0	0,0%	-100,0%
Total		185	100,0%	35,0%

Fuente: Cálculos Fenalco–Andi con base en cifras del RUNT.

Nota: En las líneas de vehículos con cambios de peso, se utiliza el PBV del fabricante como peso de referencia.

Clasificación de las líneas matriculadas en julio de 2018 Camiones 17.0 < PBV ≤ 28.0 Tons.

Orden	Línea	Mes	% Mes	Variación Frente al Año Anterior
1	INTERNATIONAL 7600 SBA 6x4	2	66,7%	-
2	CHEVROLET FVZ	1	33,3%	0,0%
3	FREIGHTLINER M2 106	0	0,0%	-100,0%
4	HINO FM8JRTA	0	0,0%	-
5	INTERNATIONAL WORKSTAR 7600 SBA 6x4	0	0,0%	-100,0%
6	KENWORTH T800	0	0,0%	-
7	VOLKSWAGEN CONSTELLATION	0	0,0%	-
Total		3	100,0%	-25,0%

Fuente: Cálculos Fenalco–Andi con base en cifras del RUNT.

Nota: En las líneas de vehículos con cambios de peso, se utiliza el PBV del fabricante como peso de referencia.

Clasificación de las líneas matriculadas – acumulado 2018 Camiones 17.0 < PBV ≤ 28.0 Tons.

Orden	Línea	Acumulado Año	% Año	Variación Frente al Año Anterior
1	INTERNATIONAL 7600 SBA 6x4	16	39,0%	220,0%
2	CHEVROLET FVZ	11	26,8%	120,0%
3	INTERNATIONAL WORKSTAR 7600 SBA 6x4	7	17,1%	250,0%
4	HINO FM8JRTA	5	12,2%	0,0%

Clasificación de las líneas matriculadas – acumulado 2018 Camiones 17.0 < PBV ≤ 28.0 Tons.

Orden	Línea	Acumulado Año	% Año	Variación Frente al Año Anterior
5	KENWORTH T800	1	2,4%	0,0%
6	VOLKSWAGEN CONSTELLATION	1	2,4%	-
7	FREIGHTLINER M2 106	0	0,0%	-100,0%
Total		41	100,0%	51,9%

Fuente: Cálculos Fenalco–Andi con base en cifras del RUNT.

Nota: En las líneas de vehículos con cambios de peso, se utiliza el PBV del fabricante como peso de referencia.

Clasificación de las líneas matriculadas en julio de 2018 Tractocamiones

Orden	Línea	Mes	% Mes	Variación Frente al Año Anterior
1	KENWORTH T800	9	56,3%	800,0%
2	SCANIA G480	5	31,3%	-
3	KENWORTH T460	1	6,3%	-
4	MACK AN64TX	1	6,3%	-
5	FAW CA4258	0	0,0%	-
6	FREIGHTLINER CASCADIA BASICA	0	0,0%	-
7	FREIGHTLINER CL 120	0	0,0%	-100,0%
8	HINO GH8J	0	0,0%	-
9	HINO SG1AF7B	0	0,0%	-
10	INTERNATIONAL 7600 SBA 6x4	0	0,0%	-
11	INTERNATIONAL 9400 ISBA 6x4	0	0,0%	-
12	INTERNATIONAL PROSTAR 122 6x4	0	0,0%	-
13	MACK CXU 613E	0	0,0%	-100,0%
14	MACK GU 813E	0	0,0%	-
Total		16	100,0%	433,3%

Fuente: Cálculos Fenalco–Andi con base en cifras del RUNT.

Nota: En las líneas de vehículos con cambios de peso, se utiliza el PBV del fabricante como peso de referencia.

Clasificación de las líneas matriculadas – acumulado 2018 Tractocamiones

Orden	Línea	Acumulado Año	% Año	Variación Frente al Año Anterior
1	KENWORTH T800	58	51,3%	222,2%
2	HINO SG1AF7B	17	15,0%	-
3	FREIGHTLINER CASCADIA BASICA	11	9,7%	450,0%
4	INTERNATIONAL PROSTAR 122 6x4	5	4,4%	400,0%
5	MACK CXU 613E	5	4,4%	-50,0%

Clasificación de las líneas matriculadas – acumulado 2018 Tractocamiones

Orden	Línea	Acumulado Año	% Año	Variación Frente al Año Anterior
6	SCANIA G480	5	4,4%	-
7	FREIGHTLINER CL 120	4	3,5%	-50,0%
8	INTERNATIONAL 7600 SBA 6x4	3	2,7%	-
9	FAW CA4258	2	1,8%	-
10	HINO GH8J	1	0,9%	-80,0%
11	KENWORTH T460	1	0,9%	-50,0%
12	MACK AN64TX	1	0,9%	-
13	INTERNATIONAL 9400 ISBA 6x4	0	0,0%	-100,0%
14	MACK GU 813E	0	0,0%	-100,0%
Total		113	100,0%	135,4%

Fuente: Cálculos Fenalco–Andi con base en cifras del RUNT.

Nota: En las líneas de vehículos con cambios de peso, se utiliza el PBV del fabricante como peso de referencia.

III. MARCAS

Comportamiento de las matrículas de vehículos de carga por marca en julio de 2018

Orden	Marca	Mes	% Mes	Variación Frente al Año Anterior
1	CHEVROLET	148	33,7%	8,0%
2	MERCEDES-BENZ	48	10,9%	-
3	HINO	39	8,9%	25,8%
4	JAC	37	8,4%	85,0%
5	FOTON	35	8,0%	-58,8%
6	HYUNDAI	26	5,9%	550,0%
7	VOLVO COMERCIALES	24	5,5%	380,0%
8	INTERNATIONAL	16	3,6%	77,8%
9	IVECO	11	2,5%	450,0%
10	DONG FENG	10	2,3%	400,0%
11	KENWORTH	10	2,3%	900,0%
12	JMC	8	1,8%	-27,3%
13	VOLKSWAGEN	6	1,4%	0,0%
14	SCANIA	5	1,1%	-
15	MITSUBISHI FUSO	4	0,9%	-42,9%
16	SINOTRUK	4	0,9%	100,0%

Comportamiento de las matrículas de vehículos de carga por marca en julio de 2018

Orden	Marca	Mes	% Mes	Variación Frente al Año Anterior
17	FORD	3	0,7%	-
18	DAF	1	0,2%	-
19	FREIGHTLINER	1	0,2%	-66,7%
20	MACK	1	0,2%	0,0%
21	NISSAN	1	0,2%	-94,4%
22	TADANO	1	0,2%	-
	OTRAS MARCAS	0	0,0%	-100,0%
	Total	439	100,0%	26,5%

Fuente: Cálculos Fenalco–Andi con base en cifras del RUNT.

Comportamiento de las matrículas de vehículos de carga por marca – acumulado 2018

Orden	Marca	Acumulado Año	% Año	Variación Frente al Año Anterior
1	CHEVROLET	966	36,0%	-16,7%
2	HINO	308	11,5%	-2,5%
3	FOTON	293	10,9%	-22,7%
4	JAC	275	10,3%	20,1%
5	HYUNDAI	155	5,8%	297,4%
6	INTERNATIONAL	138	5,1%	181,6%
7	MERCEDES-BENZ	104	3,9%	1.385,7%
8	KENWORTH	80	3,0%	86,0%
9	JMC	55	2,1%	-29,5%
10	DONG FENG	49	1,8%	6,5%
11	IVECO	47	1,8%	213,3%
12	MITSUBISHI FUSO	40	1,5%	-63,0%
13	VOLKSWAGEN	40	1,5%	-45,2%
14	VOLVO COMERCIALES	24	0,9%	380,0%
15	FORD	21	0,8%	-
16	FREIGHTLINER	16	0,6%	-36,0%
17	SINOTRUK	14	0,5%	-12,5%
18	DAF	13	0,5%	8,3%
19	YUEJIN	10	0,4%	-33,3%
20	SCANIA	9	0,3%	-
21	HME	7	0,3%	-
22	MACK	6	0,2%	-45,5%
23	NISSAN	5	0,2%	-95,4%
24	FAW	2	0,1%	100,0%

Comportamiento de las matrículas de vehículos de carga por marca – acumulado 2018

Orden	Marca	Acumulado Año	% Año	Variación Frente al Año Anterior
25	RENAULT TRUCKS	2	0,1%	-
26	TADANO	1	0,0%	-
	OTRAS MARCAS	0	0,0%	-100,0%
	Total	2.680	100,0%	-2,1%

Fuente: Cálculos Fenalco–Andi con base en cifras del RUNT.

Matrículas de vehículos de carga por marca en julio de 2018

Marca	Camiones (0.0 < PBV ≤ 10.5 Tons.)	Camiones (10.5 < PBV ≤ 17.0 Tons.)	Camiones (17.0 < PBV ≤ 28.0 Tons.)	Otros Camiones	Tractocamiones	Total	Participación
CHEVROLET	107	15	1	25	0	148	33,7%
MERCEDES-BENZ	0	4	0	44	0	48	10,9%
HINO	33	3	0	3	0	39	8,9%
JAC	34	0	0	3	0	37	8,4%
FOTON	34	1	0	0	0	35	8,0%
HYUNDAI	25	0	0	1	0	26	5,9%
VOLVO COMERCIALES	0	0	0	24	0	24	5,5%
INTERNATIONAL	0	1	2	13	0	16	3,6%
IVECO	5	0	0	6	0	11	2,5%
DONG FENG	10	0	0	0	0	10	2,3%
KENWORTH	0	0	0	0	10	10	2,3%
JMC	8	0	0	0	0	8	1,8%
VOLKSWAGEN	1	4	0	1	0	6	1,4%
SCANIA	0	0	0	0	5	5	1,1%
MITSUBISHI FUSO	4	0	0	0	0	4	0,9%
SINOTRUK	4	0	0	0	0	4	0,9%
FORD	1	1	0	1	0	3	0,7%
DAF	0	0	0	1	0	1	0,2%
FREIGHTLINER	0	0	0	1	0	1	0,2%
MACK	0	0	0	0	1	1	0,2%
NISSAN	0	0	0	1	0	1	0,2%
TADANO	0	0	0	1	0	1	0,2%
OTRAS MARCAS	0	0	0	0	0	0	0,0%
Total	266	29	3	125	16	439	100,0%

Fuente: Cálculos Fenalco–Andi con base en cifras del RUNT.

Nota: En las líneas de vehículos con cambios de peso, se utiliza el PBV del fabricante como peso de referencia.

Matrículas de vehículos de carga por marca – acumulado 2018

Marca	Camiones (0.0 < PBV ≤ 10.5 Tons.)	Camiones (10.5 < PBV ≤ 17.0 Tons.)	Camiones (17.0 < PBV ≤ 28.0 Tons.)	Otros Camiones	Tractocamiones	Total	Participación
CHEVROLET	813	48	11	94	0	966	36,0%
HINO	189	56	5	40	18	308	11,5%
FOTON	268	2	0	23	0	293	10,9%
JAC	258	0	0	17	0	275	10,3%
HYUNDAI	142	0	0	13	0	155	5,8%
INTERNATIONAL	0	15	23	92	8	138	5,1%
MERCEDES-BENZ	0	38	0	66	0	104	3,9%
KENWORTH	0	0	1	20	59	80	3,0%
JMC	54	0	0	1	0	55	2,1%
DONG FENG	48	0	0	1	0	49	1,8%
IVECO	20	5	0	22	0	47	1,8%
MITSUBISHI FUSO	40	0	0	0	0	40	1,5%
VOLKSWAGEN	7	20	1	12	0	40	1,5%
VOLVO COMERCIALES	0	0	0	24	0	24	0,9%
FORD	14	1	0	6	0	21	0,8%
FREIGHTLINER	0	0	0	1	15	16	0,6%
SINOTRUK	14	0	0	0	0	14	0,5%
DAF	0	0	0	13	0	13	0,5%
YUEJIN	10	0	0	0	0	10	0,4%
SCANIA	0	0	0	4	5	9	0,3%
HME	0	0	0	7	0	7	0,3%
MACK	0	0	0	0	6	6	0,2%
NISSAN	4	0	0	1	0	5	0,2%
FAW	0	0	0	0	2	2	0,1%
RENAULT TRUCKS	0	0	0	2	0	2	0,1%
TADANO	0	0	0	1	0	1	0,0%
OTRAS MARCAS	0	0	0	0	0	0	0,0%
Total	1.881	185	41	460	113	2.680	100,0%

Fuente: Cálculos Fenalco–Andi con base en cifras del RUNT.

Nota: En las líneas de vehículos con cambios de peso, se utiliza el PBV del fabricante como peso de referencia.

IV. MARCAS POR ÁREAS METROPOLITANAS Y REGIONES

Participación de las marcas por área metropolitana en julio de 2018

Orden	Marca	Bogotá, D. C.	Medellín (Valle de Aburrá)	Cota	Funza	Bucaramanga	Barranquilla	Moniquirá	Cali	Duitama	Guacarí	Otras	Total	Distribución
1	CHEVROLET	17	25	20	5	10	6	13	5	2	3	42	148	33,7%
2	MERCEDES-BENZ	44	3	0	0	0	0	0	0	0	0	1	48	10,9%
3	HINO	0	7	5	3	5	0	0	1	0	2	16	39	8,9%
4	JAC	0	4	3	4	1	1	0	0	1	3	20	37	8,4%
5	FOTON	0	8	0	11	2	6	0	0	0	0	8	35	8,0%
6	HYUNDAI	0	1	10	6	0	2	0	1	0	0	6	26	5,9%
7	VOLVO COMERCIALES	24	0	0	0	0	0	0	0	0	0	0	24	5,5%
8	INTERNATIONAL	6	1	2	2	0	0	0	1	0	0	4	16	3,6%
9	IVECO	6	5	0	0	0	0	0	0	0	0	0	11	2,5%
10	DONG FENG	0	0	10	0	0	0	0	0	0	0	0	10	2,3%
11	KENWORTH	0	4	1	2	0	0	0	0	0	0	3	10	2,3%
12	JMC	0	0	0	1	0	0	0	0	0	0	7	8	1,8%
13	VOLKSWAGEN	0	0	0	5	0	0	0	0	0	0	1	6	1,4%
14	SCANIA	0	0	0	0	0	0	0	0	5	0	0	5	1,1%
15	MITSUBISHI FUSO	0	1	0	3	0	0	0	0	0	0	0	4	0,9%
16	SINOTRUK	0	1	0	0	0	0	0	3	0	0	0	4	0,9%
17	FORD	1	0	0	0	1	0	0	0	0	0	1	3	0,7%
18	DAF	1	0	0	0	0	0	0	0	0	0	0	1	0,2%
19	FREIGHTLINER	0	1	0	0	0	0	0	0	0	0	0	1	0,2%
20	MACK	1	0	0	0	0	0	0	0	0	0	0	1	0,2%
	OTRAS MARCAS	1	0	0	0	0	0	0	0	0	0	1	2	0,5%
	Total	101	61	51	42	19	15	13	11	8	8	110	439	100,0%
	Distribución	23,0%	13,9%	11,6%	9,6%	4,3%	3,4%	3,0%	2,5%	1,8%	1,8%	25,1%	100,0%	100,0%

Fuente: Cálculos Fenalco–Andi con base en cifras del RUNT.

Nota. Se utilizó la siguiente definición de área metropolitana, dada por agrupación de ciudades:

Bogotá, D. C.: Comprende la ciudad de Bogotá, D. C.

Barranquilla: Barranquilla, Puerto Colombia, Soledad, Malambo y Galapa.

Bucaramanga: Bucaramanga, Floridablanca, Girón y Piedecuesta.

Cali: Cali, Yumbo, Jamundí, Palmira y Candelaria.

Cartagena de Indias: Cartagena, Turbaco, Turbana, Clemencia, Santa Catalina, Santa Rosa y Villanueva.

Pereira (Área Metropolitana): Pereira, Dosquebradas y La Virginia.

Cúcuta: Cúcuta, Villa del Rosario, Los Patios, El Zulia, San Cayetano y Puerto Santander.

Girardot: Girardot, Ricaurte (Cundinamarca) y Flandes.

Ibagué: Ibagué, Cajamarca, Alvarado, Coello y Piedras.

Manizales: Manizales, Neira, Chinchiná, Villamaría y Palestina.

Neiva: Neiva, Rivera, Palermo, Tello, Campoalegre, Baraya, Aipe y Villavieja.

Tunja: Tunja, Sora, Soracá, Sichoque, Toca, Tuta, Sotaquirá, Cóbbita,

Motavita, Oicatá, Chivatá, Cucaita, Samacá, Ventaquemada.

Medellín (Valle de Aburrá): Medellín, Bello, Barbosa, Copacabana, La Estrella,

Girardota, Itagüí, Envigado, Caldas y Sabaneta.

Villavicencio: Villavicencio, Acacias, Guamal, Restrepo (Meta) y Cumaral.

Participación de las marcas por región en julio de 2018

Orden	Marca	Bogotá	Antioquia	Oriental	Atlántica	Valle del Cauca	Central	Pacífica	Orinoquía - Amazonía	San Andrés	Total	Distribución
1	CHEVROLET	54	27	32	9	10	11	5	0	0	148	33,7%
2	MERCEDES-BENZ	44	3	0	0	0	1	0	0	0	48	10,9%
3	HINO	8	7	7	8	5	3	1	0	0	39	8,9%
4	JAC	13	5	7	3	4	4	1	0	0	37	8,4%
5	FOTON	13	8	2	7	3	1	1	0	0	35	8,0%
6	HYUNDAI	18	1	1	5	1	0	0	0	0	26	5,9%
7	VOLVO COMERCIALES	24	0	0	0	0	0	0	0	0	24	5,5%
8	INTERNATIONAL	12	1	1	0	2	0	0	0	0	16	3,6%
9	IVECO	6	5	0	0	0	0	0	0	0	11	2,5%
10	DONG FENG	10	0	0	0	0	0	0	0	0	10	2,3%
11	KENWORTH	5	4	0	0	1	0	0	0	0	10	2,3%
12	JMC	2	0	1	2	0	3	0	0	0	8	1,8%
13	VOLKSWAGEN	6	0	0	0	0	0	0	0	0	6	1,4%
14	SCANIA	0	0	5	0	0	0	0	0	0	5	1,1%
15	MITSUBISHI FUSO	3	1	0	0	0	0	0	0	0	4	0,9%
16	SINOTRUK	0	1	0	0	3	0	0	0	0	4	0,9%
17	FORD	1	0	1	0	0	0	0	1	0	3	0,7%
18	DAF	1	0	0	0	0	0	0	0	0	1	0,2%
19	FREIGHTLINER	0	1	0	0	0	0	0	0	0	1	0,2%
20	MACK	1	0	0	0	0	0	0	0	0	1	0,2%
	OTRAS MARCAS	1	0	1	0	0	0	0	0	0	2	0,5%
	Total	222	64	58	34	29	23	8	1	0	439	100,0%
	Distribución	50,6%	14,6%	13,2%	7,7%	6,6%	5,2%	1,8%	0,2%	0,0%	100,0%	100,0%

Fuente: Cálculos Fenalco–Andi con base en cifras del RUNT.

Nota. Se utilizó la siguiente definición de región, por departamentos y municipios:

Antioquia: Antioquia.

Atlántica: Atlántico, Bolívar, Cesar, Córdoba, La Guajira, Magdalena y Sucre.

Bogotá: Bogotá, D. C. y Cundinamarca (Sin Girardot ni Chía).

Central: Caldas, Caquetá, Huila, Quindío, Risaralda y Tolima.

Oriental: Boyacá, Cundinamarca (Sólo Girardot y Chía), Meta, Norte de

Santander y Santander.

Orinoquía - Amazonía: Amazonas, Arauca, Casanare, Guainía, Guaviare, Putumayo, Vaupés y Vichada.

Pacífica: Cauca, Chocó y Nariño.

San Andrés: Archipiélago de San Andrés, Providencia y Santa Catalina.

Valle del Cauca: Valle del Cauca.

V. DEPARTAMENTOS

Comportamiento de las matrículas de vehículos de carga por departamento en julio de 2018

Orden	Departamento	Mes	% Mes	Variación Frente al Año Anterior
1	Cundinamarca	124	28,2%	-12,1%
2	Bogotá, D. C.	101	23,0%	1.342,9%
3	Antioquia	64	14,6%	-17,9%
4	Valle del Cauca	29	6,6%	11,5%
5	Boyacá	24	5,5%	200,0%
6	Santander	21	4,8%	31,3%
7	Atlántico	18	4,1%	80,0%
8	Huila	9	2,1%	-10,0%
9	La Guajira	7	1,6%	600,0%
10	Nariño	7	1,6%	0,0%
11	Meta	6	1,4%	20,0%
12	Risaralda	5	1,1%	-28,6%
13	Norte de Santander	4	0,9%	100,0%
14	Tolima	4	0,9%	300,0%
15	Bolívar	3	0,7%	-25,0%
16	Caldas	3	0,7%	-66,7%
17	Córdoba	3	0,7%	-40,0%
18	Quindío	2	0,5%	0,0%
19	Sucre	2	0,5%	-
20	Casanare	1	0,2%	0,0%
21	Cauca	1	0,2%	-
22	Magdalena	1	0,2%	-75,0%
23	Amazonas	0	0,0%	-
24	Arauca	0	0,0%	-
25	A. San Andrés	0	0,0%	-
26	Caquetá	0	0,0%	-
27	Cesar	0	0,0%	-100,0%
28	Chocó	0	0,0%	-
29	Guaviare	0	0,0%	-
30	Putumayo	0	0,0%	-100,0%
31	Vichada	0	0,0%	-
	Otros Departamentos	0	0,0%	-
	Total	439	100,0%	26,5%

Fuente: Cálculos Fenalco–Andi con base en cifras del RUNT.

Comportamiento de las matrículas de vehículos de carga por departamento – acumulado 2018

Orden	Departamento	Acumulado Año	% Año	Variación Frente al Año Anterior
1	Cundinamarca	1.030	38,4%	-2,9%
2	Antioquia	488	18,2%	-15,6%
3	Bogotá, D. C.	224	8,4%	220,0%
4	Valle del Cauca	187	7,0%	-16,1%
5	Santander	179	6,7%	1,1%
6	Atlántico	107	4,0%	4,9%
7	Boyacá	75	2,8%	27,1%
8	Nariño	58	2,2%	-19,4%
9	Huila	39	1,5%	-35,0%
10	Risaralda	32	1,2%	-30,4%
11	Meta	31	1,2%	-35,4%
12	Caldas	30	1,1%	-11,8%
13	Norte de Santander	30	1,1%	42,9%
14	Cauca	24	0,9%	33,3%
15	Tolima	22	0,8%	-29,0%
16	Bolívar	20	0,7%	-4,8%
17	Casanare	15	0,6%	-6,3%
18	Córdoba	14	0,5%	-39,1%
19	Magdalena	14	0,5%	55,6%
20	Cesar	13	0,5%	-7,1%
21	La Guajira	13	0,5%	225,0%
22	Quindío	11	0,4%	-54,2%
23	Sucre	9	0,3%	50,0%
24	A. San Andrés	8	0,3%	100,0%
25	Putumayo	3	0,1%	-50,0%
26	Caquetá	2	0,1%	-66,7%
27	Arauca	1	0,0%	-50,0%
28	Guaviare	1	0,0%	0,0%
29	Amazonas	0	0,0%	-100,0%
30	Chocó	0	0,0%	-
31	Vichada	0	0,0%	-
	Otros Departamentos	0	0,0%	-
Total		2.680	100,0%	-2,1%

Fuente: Cálculos Fenalco–Andi con base en cifras del RUNT.

Matrículas de vehículos de carga por departamento en julio de 2018

Departamento	Camiones (0.0 < PBV ≤ 10.5 Tons.)	Camiones (10.5 < PBV ≤ 17.0 Tons.)	Camiones (17.0 < PBV ≤ 28.0 Tons.)	Otros Camiones	Tractocamiones	Total	Participación
Cundinamarca	91	8	2	18	5	124	28,2%
Bogotá, D. C.	0	6	0	94	1	101	23,0%
Antioquia	51	6	1	2	4	64	14,6%
Valle del Cauca	23	1	0	4	1	29	6,6%
Boyacá	19	0	0	0	5	24	5,5%
Santander	18	3	0	0	0	21	4,8%
Atlántico	16	0	0	2	0	18	4,1%
Huila	7	1	0	1	0	9	2,1%
La Guajira	7	0	0	0	0	7	1,6%
Nariño	4	2	0	1	0	7	1,6%
Meta	5	0	0	1	0	6	1,4%
Risaralda	4	0	0	1	0	5	1,1%
Norte de Santander	3	0	0	1	0	4	0,9%
Tolima	4	0	0	0	0	4	0,9%
Bolívar	3	0	0	0	0	3	0,7%
Caldas	3	0	0	0	0	3	0,7%
Córdoba	3	0	0	0	0	3	0,7%
Quindío	0	2	0	0	0	2	0,5%
Sucre	2	0	0	0	0	2	0,5%
Casanare	1	0	0	0	0	1	0,2%
Cauca	1	0	0	0	0	1	0,2%
Magdalena	1	0	0	0	0	1	0,2%
Otros Departamentos	0	0	0	0	0	0	0,0%
Total	266	29	3	125	16	439	100,0%

Fuente: Cálculos Fenalco–Andi con base en cifras del RUNT.

Nota: En las líneas de vehículos con cambios de peso, se utiliza el PBV del fabricante como peso de referencia.

Matrículas de vehículos de carga por departamento – acumulado 2018

Departamento	Camiones (0.0 < PBV ≤ 10.5 Tons.)	Camiones (10.5 < PBV ≤ 17.0 Tons.)	Camiones (17.0 < PBV ≤ 28.0 Tons.)	Otros Camiones	Tractocamiones	Total	Participación
Cundinamarca	755	90	16	109	60	1.030	38,4%
Antioquia	378	27	10	45	28	488	18,2%

Matrículas de vehículos de carga por departamento – acumulado 2018

Departamento	Camiones (0.0 < PBV ≤ 10.5 Tons.)	Camiones (10.5 < PBV ≤ 17.0 Tons.)	Camiones (17.0 < PBV ≤ 28.0 Tons.)	Otros Camiones	Tractocamiones	Total	Participación
Bogotá, D. C.	47	7	1	168	1	224	8,4%
Valle del Cauca	139	12	6	26	4	187	7,0%
Santander	141	13	3	14	8	179	6,7%
Atlántico	91	0	0	16	0	107	4,0%
Boyacá	52	10	3	4	6	75	2,8%
Nariño	42	9	1	4	2	58	2,2%
Huila	34	2	0	2	1	39	1,5%
Risaralda	26	4	0	2	0	32	1,2%
Meta	17	0	0	11	3	31	1,2%
Caldas	22	3	0	5	0	30	1,1%
Norte de Santander	21	2	0	7	0	30	1,1%
Cauca	16	1	0	7	0	24	0,9%
Tolima	15	1	0	6	0	22	0,8%
Bolívar	13	0	0	7	0	20	0,7%
Casanare	9	0	1	5	0	15	0,6%
Córdoba	12	0	0	2	0	14	0,5%
Magdalena	12	0	0	2	0	14	0,5%
Cesar	9	0	0	4	0	13	0,5%
La Guajira	13	0	0	0	0	13	0,5%
Quindío	6	4	0	1	0	11	0,4%
Sucre	6	0	0	3	0	9	0,3%
A. San Andrés	4	0	0	4	0	8	0,3%
Putumayo	1	0	0	2	0	3	0,1%
Caquetá	0	0	0	2	0	2	0,1%
Arauca	0	0	0	1	0	1	0,0%
Guaviare	0	0	0	1	0	1	0,0%
Otros Departamentos	0	0	0	0	0	0	0,0%
Total	1.881	185	41	460	113	2.680	100,0%

Fuente: Cálculos Fenalco–Andi con base en cifras del RUNT.

Nota: En las líneas de vehículos con cambios de peso, se utiliza el PBV del fabricante como peso de referencia.

VI. ÁREAS METROPOLITANAS

Comportamiento de las matrículas de vehículos de carga por área metropolitana en julio de 2018

Orden	Área Metropolitana	Mes	% Mes	Variación Frente al Año Anterior
1	Bogotá, D. C.	101	23,0%	1.342,9%
2	Medellín (Valle de Aburrá)	61	13,9%	-19,7%
3	Cota	51	11,6%	104,0%
4	Funza	42	9,6%	-44,0%
5	Bucaramanga	19	4,3%	35,7%
6	Barranquilla	15	3,4%	87,5%
7	Moniquirá	13	3,0%	-
8	Cali	11	2,5%	0,0%
9	Duitama	8	1,8%	60,0%
10	Guacarí	8	1,8%	-11,1%
11	Hatonuevo	7	1,6%	-
12	Neiva	7	1,6%	-22,2%
13	El Cerrito	6	1,4%	20,0%
14	Mosquera	6	1,4%	-62,5%
15	Villavicencio	6	1,4%	20,0%
16	Nariño (Nariño)	5	1,1%	66,7%
17	Perceira (Área Metropolitana)	5	1,1%	-28,6%
18	Cúcuta	4	0,9%	100,0%
19	La Calera	4	0,9%	0,0%
20	Cajicá	3	0,7%	0,0%
21	Cáqueza	3	0,7%	-25,0%
22	Chía	3	0,7%	200,0%
23	Mariquita	3	0,7%	-
24	Montería	3	0,7%	-40,0%
25	Sabanagrande	3	0,7%	50,0%
26	Soacha	3	0,7%	-40,0%
27	Armenia	2	0,5%	0,0%
28	Cartagena de Indias	2	0,5%	0,0%
29	Girardot	2	0,5%	-33,3%
30	Madrid	2	0,5%	-
	Otras	31	7,1%	-20,5%
	Total	439	100,0%	26,5%

Fuente: Cálculos Fenalco–Andi con base en cifras del RUNT.

La lista de los municipios que conforman las áreas metropolitanas se encuentra en la sección VIII. Anexos.

Comportamiento de las matrículas de vehículos de carga por área metropolitana – acumulado 2018

Orden	Área Metropolitana	Acumulado Año	% Año	Variación Frente al Año Anterior
1	Medellín (Valle de Aburrá)	454	16,9%	-13,2%
2	Funza	391	14,6%	-21,3%
3	Cota	341	12,7%	11,4%
4	Bogotá, D. C.	224	8,4%	220,0%
5	Bucaramanga	166	6,2%	-2,4%
6	Barranquilla	95	3,5%	2,2%
7	Guacarí	84	3,1%	-22,2%
8	La Calera	61	2,3%	52,5%
9	Mosquera	50	1,9%	-43,2%
10	Cali	43	1,6%	-33,8%
11	Cajicá	37	1,4%	270,0%
12	Neiva	36	1,3%	-28,0%
13	Chía	35	1,3%	75,0%
14	El Cerrito	32	1,2%	14,3%
15	Pereira (Área Metropolitana)	32	1,2%	-25,6%
16	Villavicencio	31	1,2%	-34,0%
17	Cúcuta	29	1,1%	38,1%
18	Manizales	27	1,0%	-12,9%
19	Nariño (Nariño)	25	0,9%	-28,6%
20	Moniquirá	24	0,9%	500,0%
21	Tunja	21	0,8%	110,0%
22	Duitama	19	0,7%	-17,4%
23	Zipaquirá	19	0,7%	-9,5%
24	Cáqueza	18	0,7%	12,5%
25	Girardot	18	0,7%	-14,3%
26	Cartagena de Indias	17	0,6%	21,4%
27	Popayán	15	0,6%	0,0%
28	Montería	14	0,5%	-33,3%
29	Madrid	13	0,5%	1.200,0%
30	Hatonuevo	12	0,4%	1.100,0%
	Otras	297	11,1%	-14,2%
	Total	2.680	100,0%	-2,1%

Fuente: Cálculos Fenalco–Andi con base en cifras del RUNT.

La lista de los municipios que conforman las áreas metropolitanas se encuentra en la sección VIII. Anexos.

VII. CIUDADES

Comportamiento de las matrículas de vehículos de carga por ciudad en julio de 2018

Orden	Ciudad	Mes	% Mes	Variación Frente al Año Anterior
1	Bogotá, D. C.	101	23,0%	1.342,9%
2	Cota	51	11,6%	104,0%
3	Funza	42	9,6%	-44,0%
4	Sabaneta	19	4,3%	-44,1%
5	Envigado	18	4,1%	-25,0%
6	Moniquirá	13	3,0%	-
7	Medellín	12	2,7%	33,3%
8	Puerto Colombia	12	2,7%	100,0%
9	Bello	11	2,5%	57,1%
10	Girón	10	2,3%	233,3%
11	Bucaramanga	9	2,1%	-18,2%
12	Duitama	8	1,8%	60,0%
13	Guacarí	8	1,8%	-11,1%
14	Hatonuevo	7	1,6%	-
15	Neiva	7	1,6%	40,0%
16	El Cerrito	6	1,4%	20,0%
17	Mosquera	6	1,4%	-62,5%
18	Nariño (Nariño)	5	1,1%	66,7%
19	Cali	4	0,9%	-50,0%
20	La Calera	4	0,9%	0,0%
21	Pereira	4	0,9%	-42,9%
22	Cajicá	3	0,7%	0,0%
23	Cáqueza	3	0,7%	-25,0%
24	Cereté	3	0,7%	50,0%
25	Chía	3	0,7%	200,0%
26	Mariquita	3	0,7%	-
27	Palmira	3	0,7%	200,0%
28	Restrepo (Meta)	3	0,7%	200,0%
29	Sabanagrande	3	0,7%	50,0%
30	Soacha	3	0,7%	-40,0%
31	Yumbo	3	0,7%	200,0%
32	Barranquilla	2	0,5%	100,0%
33	Cúcuta	2	0,5%	-
34	Madrid	2	0,5%	-
35	Manizales	2	0,5%	-75,0%

Comportamiento de las matrículas de vehículos de carga por ciudad en julio de 2018

Orden	Ciudad	Mes	% Mes	Variación Frente al Año Anterior
36	Ricaurte (Cundinamarca)	2	0,5%	-33,3%
37	Timaná	2	0,5%	100,0%
38	Turbaco	2	0,5%	0,0%
39	Villavicencio	2	0,5%	-33,3%
40	Zipaquirá	2	0,5%	0,0%
41	Aguazul	1	0,2%	-
42	Andalucía	1	0,2%	-
43	Aracataca	1	0,2%	-75,0%
44	Arjona	1	0,2%	-50,0%
45	Armenia	1	0,2%	-50,0%
46	Barrancabermeja	1	0,2%	0,0%
47	Buesaco	1	0,2%	0,0%
48	Candelaria	1	0,2%	0,0%
49	Cartago	1	0,2%	-
50	Circasia	1	0,2%	-
51	Cómbita	1	0,2%	0,0%
52	Copacabana	1	0,2%	-
53	Corozal	1	0,2%	-
54	El Rosal	1	0,2%	-
55	Facatativá	1	0,2%	-50,0%
56	Guachucal	1	0,2%	-
57	Guamal	1	0,2%	0,0%
58	Guarne	1	0,2%	-
59	Ibagué	1	0,2%	0,0%
60	La Virginia	1	0,2%	-
61	Los Patios	1	0,2%	-
62	Marinilla	1	0,2%	-
63	Puerto Tejada	1	0,2%	-
64	Rionegro	1	0,2%	-
65	Ríosucio	1	0,2%	-
66	Roldanillo	1	0,2%	-
67	San Gil	1	0,2%	-
68	Sincelejo	1	0,2%	-
69	Sogamoso	1	0,2%	-
70	Soledad	1	0,2%	-
71	Tuluá	1	0,2%	0,0%
72	Tunja	1	0,2%	-
73	Ubaté	1	0,2%	0,0%
74	Villa del Rosario	1	0,2%	-50,0%

Comportamiento de las matrículas de vehículos de carga por ciudad en julio de 2018

Orden	Ciudad	Mes	% Mes	Variación Frente al Año Anterior
75	Acacías	0	0,0%	-
76	Aguachica	0	0,0%	-
77	Amalfi	0	0,0%	-
78	Andes	0	0,0%	-
79	Anserma	0	0,0%	-100,0%
80	Apartadó	0	0,0%	-
81	Arauca	0	0,0%	-
82	Barbosa (Antioquia)	0	0,0%	-
83	Barbosa (Santander)	0	0,0%	-
84	Belén de los Andaquíes	0	0,0%	-
85	Bosconia	0	0,0%	-
86	Buenaventura	0	0,0%	-
87	Caicedonia	0	0,0%	-
88	Calarcá	0	0,0%	-
89	Caldas	0	0,0%	-
90	Caloto	0	0,0%	-
91	Carepa	0	0,0%	-
92	Cartagena	0	0,0%	-
93	Caucasia	0	0,0%	-
94	Chachagüí	0	0,0%	-
95	Chiquinquirá	0	0,0%	-
96	Chocontá	0	0,0%	-
97	Don Matías	0	0,0%	-100,0%
98	Dosquebradas	0	0,0%	-
99	El Banco	0	0,0%	-
100	El Carmen de Viboral	0	0,0%	-
	Otras Ciudades	0	0,0%	-100,0%
Total		439	100,0%	26,5%

Fuente: Cálculos Fenalco–Andi con base en cifras del RUNT.

Comportamiento de las matrículas de vehículos de carga por ciudad – acumulado 2018

Orden	Ciudad	Acumulado Año	% Año	Variación Frente al Año Anterior
1	Funza	391	14,6%	-21,3%
2	Cota	341	12,7%	11,4%
3	Bogotá, D. C.	224	8,4%	220,0%
4	Sabaneta	149	5,6%	-10,8%

Comportamiento de las matrículas de vehículos de carga por ciudad – acumulado 2018

Orden	Ciudad	Acumulado Año	% Año	Variación Frente al Año Anterior
5	Envigado	140	5,2%	-11,9%
6	Bello	92	3,4%	-2,1%
7	Guacarí	84	3,1%	-22,2%
8	Girón	82	3,1%	49,1%
9	Bucaramanga	73	2,7%	-2,7%
10	Puerto Colombia	69	2,6%	1,5%
11	La Calera	61	2,3%	52,5%
12	Medellín	61	2,3%	-3,2%
13	Mosquera	50	1,9%	-43,2%
14	Cajicá	37	1,4%	270,0%
15	Chía	35	1,3%	75,0%
16	El Cerrito	32	1,2%	14,3%
17	Neiva	29	1,1%	11,5%
18	Pereira	29	1,1%	-17,1%
19	Manizales	27	1,0%	-12,9%
20	Nariño (Nariño)	25	0,9%	-28,6%
21	Moniquirá	24	0,9%	500,0%
22	Cali	22	0,8%	-47,6%
23	Duitama	19	0,7%	-17,4%
24	Zipaquirá	19	0,7%	-9,5%
25	Barranquilla	18	0,7%	12,5%
26	Cáqueza	18	0,7%	12,5%
27	Cómbita	18	0,7%	100,0%
28	Ricaurte (Cundinamarca)	16	0,6%	-23,8%
29	Cúcuta	14	0,5%	27,3%
30	Turbaco	14	0,5%	7,7%
31	Madrid	13	0,5%	1.200,0%
32	Cereté	12	0,4%	140,0%
33	Hatonuevo	12	0,4%	1.100,0%
34	Yopal	12	0,4%	-20,0%
35	Ibagué	11	0,4%	-57,7%
36	Sabanagrande	11	0,4%	22,2%
37	Villavicencio	11	0,4%	-57,7%
38	Mariquita	10	0,4%	-
39	Popayán	10	0,4%	11,1%
40	Floridablanca	9	0,3%	-69,0%
41	Fusagasugá	9	0,3%	50,0%
42	La Ceja	9	0,3%	-35,7%
43	Pasto	9	0,3%	-40,0%

Comportamiento de las matrículas de vehículos de carga por ciudad – acumulado 2018

Orden	Ciudad	Acumulado Año	% Año	Variación Frente al Año Anterior
44	Restrepo (Meta)	9	0,3%	-40,0%
45	Santa Marta	9	0,3%	200,0%
46	Tangua	9	0,3%	28,6%
47	Barrancabermeja	8	0,3%	100,0%
48	El Rosal	8	0,3%	14,3%
49	Pradera	8	0,3%	-
50	Rionegro	8	0,3%	-11,1%
51	San Andrés	8	0,3%	100,0%
52	Villa del Rosario	8	0,3%	33,3%
53	Yumbo	8	0,3%	0,0%
54	Armenia	7	0,3%	-56,3%
55	Corozal	7	0,3%	250,0%
56	Galapa	7	0,3%	-22,2%
57	Soacha	7	0,3%	-50,0%
58	Acacías	6	0,2%	500,0%
59	Candelaria	6	0,2%	-40,0%
60	Los Patios	6	0,2%	50,0%
61	Palmira	6	0,2%	100,0%
62	Santa Rosa de Osos	6	0,2%	-14,3%
63	Ubaté	6	0,2%	20,0%
64	Valledupar	6	0,2%	20,0%
65	Andalucía	5	0,2%	150,0%
66	Buesaco	5	0,2%	66,7%
67	Girardota	5	0,2%	-70,6%
68	Guamal	5	0,2%	0,0%
69	Rivera	5	0,2%	-64,3%
70	Santander de Quilichao	5	0,2%	400,0%
71	Tuluá	5	0,2%	0,0%
72	Aracataca	4	0,1%	-33,3%
73	Facatativá	4	0,1%	33,3%
74	La Paz (Cesar)	4	0,1%	-50,0%
75	Marinilla	4	0,1%	0,0%
76	Ramiriquí	4	0,1%	300,0%
77	Sibaté	4	0,1%	33,3%
78	Aguazul	3	0,1%	200,0%
79	Arjona	3	0,1%	-57,1%
80	Cartagena	3	0,1%	200,0%
81	Cartago	3	0,1%	200,0%
82	Chocontá	3	0,1%	200,0%

Comportamiento de las matrículas de vehículos de carga por ciudad – acumulado 2018

Orden	Ciudad	Acumulado Año	% Año	Variación Frente al Año Anterior
83	Circasia	3	0,1%	-25,0%
84	Itagüí	3	0,1%	-62,5%
85	La Mesa	3	0,1%	-
86	Piendamó	3	0,1%	-
87	Timaná	3	0,1%	200,0%
88	Tunja	3	0,1%	200,0%
89	Barbosa (Antioquia)	2	0,1%	0,0%
90	Caloto	2	0,1%	100,0%
91	Dosquebradas	2	0,1%	-60,0%
92	El Paso	2	0,1%	-
93	El Santuario	2	0,1%	100,0%
94	Girardot	2	0,1%	-
95	Guachucal	2	0,1%	0,0%
96	Guadalajara de Buga	2	0,1%	-50,0%
97	Guarne	2	0,1%	0,0%
98	Guateque	2	0,1%	-
99	Montería	2	0,1%	-87,5%
100	Palermo	2	0,1%	-80,0%
	Otras Ciudades	60	2,2%	-60,5%
	Total	2.680	100,0%	-2,1%

Fuente: Cálculos Fenalco–Andi con base en cifras del RUNT.

Matrículas de vehículos de carga por ciudad en julio de 2018

Ciudad	Camiones (0.0 < PBV ≤ 10.5 Tons.)	Camiones (10.5 < PBV ≤ 17.0 Tons.)	Camiones (17.0 < PBV ≤ 28.0 Tons.)	Otros Camiones	Tractocamiones	Total	Participación
Bogotá, D. C.	0	6	0	94	1	101	23,0%
Cota	45	1	0	4	1	51	11,6%
Funza	30	6	1	3	2	42	9,6%
Sabaneta	12	2	1	0	4	19	4,3%
Envigado	16	1	0	1	0	18	4,1%
Moniquirá	13	0	0	0	0	13	3,0%
Medellín	11	0	0	1	0	12	2,7%
Puerto Colombia	10	0	0	2	0	12	2,7%
Bello	8	3	0	0	0	11	2,5%
Girón	9	1	0	0	0	10	2,3%

Matrículas de vehículos de carga por ciudad en julio de 2018

Ciudad	Camiones (0.0 < PBV ≤ 10.5 Tons.)	Camiones (10.5 < PBV ≤ 17.0 Tons.)	Camiones (17.0 < PBV ≤ 28.0 Tons.)	Otros Camiones	Tractocamiones	Total	Participación
Bucaramanga	7	2	0	0	0	9	2,1%
Duitama	3	0	0	0	5	8	1,8%
Guacarí	6	0	0	2	0	8	1,8%
Hatonuevo	7	0	0	0	0	7	1,6%
Neiva	6	0	0	1	0	7	1,6%
El Cerrito	4	1	0	0	1	6	1,4%
Mosquera	3	1	1	0	1	6	1,4%
Nariño (Nariño)	3	2	0	0	0	5	1,1%
Cali	3	0	0	1	0	4	0,9%
La Calera	2	0	0	2	0	4	0,9%
Pereira	3	0	0	1	0	4	0,9%
Cajicá	1	0	0	2	0	3	0,7%
Cáqueza	1	0	0	2	0	3	0,7%
Cereté	3	0	0	0	0	3	0,7%
Chía	0	0	0	3	0	3	0,7%
Mariquita	3	0	0	0	0	3	0,7%
Palmira	3	0	0	0	0	3	0,7%
Restrepo (Meta)	3	0	0	0	0	3	0,7%
Sabanagrande	3	0	0	0	0	3	0,7%
Soacha	3	0	0	0	0	3	0,7%
Yumbo	3	0	0	0	0	3	0,7%
Barranquilla	2	0	0	0	0	2	0,5%
Cúcuta	1	0	0	1	0	2	0,5%
Madrid	1	0	0	1	0	2	0,5%
Manizales	2	0	0	0	0	2	0,5%
Ricaurte (Cundinamarca)	2	0	0	0	0	2	0,5%
Timaná	1	1	0	0	0	2	0,5%
Turbaco	2	0	0	0	0	2	0,5%
Villavicencio	2	0	0	0	0	2	0,5%
Zipaquirá	1	0	0	1	0	2	0,5%
Aguazul	1	0	0	0	0	1	0,2%
Andalucía	1	0	0	0	0	1	0,2%
Aracataca	1	0	0	0	0	1	0,2%
Arjona	1	0	0	0	0	1	0,2%
Armenia	0	1	0	0	0	1	0,2%

Matrículas de vehículos de carga por ciudad en julio de 2018

Ciudad	Camiones (0.0 < PBV ≤ 10.5 Tons.)	Camiones (10.5 < PBV ≤ 17.0 Tons.)	Camiones (17.0 < PBV ≤ 28.0 Tons.)	Otros Camiones	Tractocamiones	Total	Participación
Barrancabermeja	1	0	0	0	0	1	0,2%
Buesaco	1	0	0	0	0	1	0,2%
Candelaria	1	0	0	0	0	1	0,2%
Cartago	0	0	0	1	0	1	0,2%
Circasia	0	1	0	0	0	1	0,2%
Cómbita	1	0	0	0	0	1	0,2%
Copacabana	1	0	0	0	0	1	0,2%
Corozal	1	0	0	0	0	1	0,2%
El Rosal	1	0	0	0	0	1	0,2%
Facatativá	1	0	0	0	0	1	0,2%
Guachucal	0	0	0	1	0	1	0,2%
Guamal	0	0	0	1	0	1	0,2%
Guarne	1	0	0	0	0	1	0,2%
Ibagué	1	0	0	0	0	1	0,2%
La Virginia	1	0	0	0	0	1	0,2%
Los Patios	1	0	0	0	0	1	0,2%
Marinilla	1	0	0	0	0	1	0,2%
Puerto Tejada	1	0	0	0	0	1	0,2%
Rionegro	1	0	0	0	0	1	0,2%
Ríosucio	1	0	0	0	0	1	0,2%
Roldanillo	1	0	0	0	0	1	0,2%
San Gil	1	0	0	0	0	1	0,2%
Sincelejo	1	0	0	0	0	1	0,2%
Sogamoso	1	0	0	0	0	1	0,2%
Soledad	1	0	0	0	0	1	0,2%
Tuluá	1	0	0	0	0	1	0,2%
Tunja	1	0	0	0	0	1	0,2%
Ubaté	0	0	0	0	1	1	0,2%
Villa del Rosario	1	0	0	0	0	1	0,2%
Otras Ciudades	0	0	0	0	0	0	0,0%
Total	266	29	3	125	16	439	100,0%

Fuente: Cálculos Fenalco–Andi con base en cifras del RUNT.

Nota: En las líneas de vehículos con cambios de peso, se utiliza el PBV del fabricante como peso de referencia.

Matrículas de vehículos de carga por ciudad – acumulado 2018

Ciudad	Camiones (0.0 < PBV ≤ 10.5 Tons.)	Camiones (10.5 < PBV ≤ 17.0 Tons.)	Camiones (17.0 < PBV ≤ 28.0 Tons.)	Otros Camiones	Tractocamiones	Total	Participación
Funza	290	51	7	24	19	391	14,6%
Cota	261	18	1	36	25	341	12,7%
Bogotá, D. C.	47	7	1	168	1	224	8,4%
Sabaneta	112	6	2	14	15	149	5,6%
Envigado	107	9	5	19	0	140	5,2%
Bello	73	9	1	0	9	92	3,4%
Guacarí	70	4	1	9	0	84	3,1%
Girón	71	3	0	4	4	82	3,1%
Bucaramanga	56	10	1	5	1	73	2,7%
Puerto Colombia	62	0	0	7	0	69	2,6%
La Calera	41	2	7	11	0	61	2,3%
Medellín	51	3	2	1	4	61	2,3%
Mosquera	34	13	1	0	2	50	1,9%
Cajicá	19	1	0	7	10	37	1,4%
Chía	27	0	0	6	2	35	1,3%
El Cerrito	26	1	0	1	4	32	1,2%
Neiva	26	1	0	2	0	29	1,1%
Pereira	24	3	0	2	0	29	1,1%
Manizales	21	1	0	5	0	27	1,0%
Nariño (Nariño)	19	5	0	1	0	25	0,9%
Moniquirá	23	0	0	1	0	24	0,9%
Cali	10	3	1	8	0	22	0,8%
Duitama	10	2	0	1	6	19	0,7%
Zipaquirá	14	1	0	4	0	19	0,7%
Barranquilla	18	0	0	0	0	18	0,7%
Cáqueza	11	0	0	7	0	18	0,7%
Cómbita	13	4	0	1	0	18	0,7%
Ricaurte (Cundinamarca)	12	2	0	2	0	16	0,6%
Cúcuta	8	1	0	5	0	14	0,5%
Turbaco	10	0	0	4	0	14	0,5%
Madrid	10	0	0	3	0	13	0,5%
Cereté	10	0	0	2	0	12	0,4%
Hatonuevo	12	0	0	0	0	12	0,4%
Yopal	7	0	0	5	0	12	0,4%

Matrículas de vehículos de carga por ciudad – acumulado 2018

Ciudad	Camiones (0.0 < PBV ≤ 10.5 Tons.)	Camiones (10.5 < PBV ≤ 17.0 Tons.)	Camiones (17.0 < PBV ≤ 28.0 Tons.)	Otros Camiones	Tractocamiones	Total	Participación
Ibagué	4	1	0	6	0	11	0,4%
Sabanagrande	7	0	0	4	0	11	0,4%
Villavicencio	6	0	0	2	3	11	0,4%
Mariquita	10	0	0	0	0	10	0,4%
Popayán	4	0	0	6	0	10	0,4%
Floridablanca	3	0	1	2	3	9	0,3%
Fusagasugá	5	0	0	4	0	9	0,3%
La Ceja	8	0	0	1	0	9	0,3%
Pasto	5	1	0	2	1	9	0,3%
Restrepo (Meta)	6	0	0	3	0	9	0,3%
Santa Marta	8	0	0	1	0	9	0,3%
Tangua	6	2	0	0	1	9	0,3%
Barrancabermeja	7	0	0	1	0	8	0,3%
El Rosal	7	0	0	0	1	8	0,3%
Pradera	4	0	4	0	0	8	0,3%
Ríonegro	8	0	0	0	0	8	0,3%
San Andrés	4	0	0	4	0	8	0,3%
Villa del Rosario	8	0	0	0	0	8	0,3%
Yumbo	8	0	0	0	0	8	0,3%
Armenia	4	2	0	1	0	7	0,3%
Corozal	5	0	0	2	0	7	0,3%
Galapa	2	0	0	5	0	7	0,3%
Soacha	5	1	0	1	0	7	0,3%
Acacías	2	0	0	4	0	6	0,2%
Candelaria	3	2	0	1	0	6	0,2%
Los Patios	4	0	0	2	0	6	0,2%
Palmira	5	0	0	1	0	6	0,2%
Santa Rosa de Osos	2	0	0	4	0	6	0,2%
Ubaté	4	0	0	1	1	6	0,2%
Valledupar	5	0	0	1	0	6	0,2%
Andalucía	3	2	0	0	0	5	0,2%
Buesaco	4	0	1	0	0	5	0,2%
Girardota	4	0	0	1	0	5	0,2%
Guamal	3	0	0	2	0	5	0,2%
Rivera	5	0	0	0	0	5	0,2%

Matrículas de vehículos de carga por ciudad – acumulado 2018

Ciudad	Camiones (0.0 < PBV ≤ 10.5 Tons.)	Camiones (10.5 < PBV ≤ 17.0 Tons.)	Camiones (17.0 < PBV ≤ 28.0 Tons.)	Otros Camiones	Tractocamiones	Total	Participación
Santander de Quilichao	5	0	0	0	0	5	0,2%
Tuluá	2	0	0	3	0	5	0,2%
Aracataca	4	0	0	0	0	4	0,1%
Facatativá	4	0	0	0	0	4	0,1%
La Paz (Cesar)	2	0	0	2	0	4	0,1%
Marinilla	3	0	0	1	0	4	0,1%
Ramiriquí	1	3	0	0	0	4	0,1%
Sibaté	3	0	0	1	0	4	0,1%
Aguazul	2	0	1	0	0	3	0,1%
Arjona	2	0	0	1	0	3	0,1%
Cartagena	1	0	0	2	0	3	0,1%
Cartago	1	0	0	2	0	3	0,1%
Chocontá	2	0	0	1	0	3	0,1%
Circasia	2	1	0	0	0	3	0,1%
Itagüí	1	0	0	2	0	3	0,1%
La Mesa	1	1	0	1	0	3	0,1%
Piendamó	1	1	0	1	0	3	0,1%
Timaná	2	1	0	0	0	3	0,1%
Tunja	2	0	0	1	0	3	0,1%
Barbosa (Antioquia)	2	0	0	0	0	2	0,1%
Caloto	2	0	0	0	0	2	0,1%
Dosquebradas	1	1	0	0	0	2	0,1%
El Paso	2	0	0	0	0	2	0,1%
El Santuario	2	0	0	0	0	2	0,1%
Girardot	2	0	0	0	0	2	0,1%
Guachucal	1	0	0	1	0	2	0,1%
Guadalajara de Buga	2	0	0	0	0	2	0,1%
Guarne	2	0	0	0	0	2	0,1%
Guateque	0	0	2	0	0	2	0,1%
Montería	2	0	0	0	0	2	0,1%
Palermo	1	0	0	0	1	2	0,1%
Otras Ciudades	38	6	2	14	0	60	2,2%
Total	1.881	185	41	460	113	2.680	100,0%

Fuente: Cálculos Fenalco–Andi con base en cifras del RUNT.

Nota: En las líneas de vehículos con cambios de peso, se utiliza el PBV del fabricante como peso de referencia.

VIII. ANEXOS

Definición de las áreas metropolitanas y sus municipios

	Área Metropolitana	Municipios
1	Bogotá, D. C.	Bogotá, D. C.
2	Armenia	Armenia
3	Armenia	Calarcá
4	Armenia	Circasia
5	Armenia	La Tebaida
6	Armenia	Montenegro
7	Armenia	Salento
8	Barranquilla	Barranquilla
9	Barranquilla	Galapa
10	Barranquilla	Malambo
11	Barranquilla	Puerto Colombia
12	Barranquilla	Soledad
13	Bucaramanga	Bucaramanga
14	Bucaramanga	Floridablanca
15	Bucaramanga	Girón
16	Bucaramanga	Piedecuesta
17	Cali	Cali
18	Cali	Candelaria
19	Cali	Jamundí
20	Cali	Palmira
21	Cali	Yumbo
22	Cartagena de Indias	Cartagena
23	Cartagena de Indias	Clemencia
24	Cartagena de Indias	Santa Catalina
25	Cartagena de Indias	Santa Rosa
26	Cartagena de Indias	Turbaco
27	Cartagena de Indias	Turbana
28	Cartagena de Indias	Villanueva (Bolívar)
29	Pereira (Área Metropolitana)	Dosquebradas
30	Pereira (Área Metropolitana)	La Virginia
31	Pereira (Área Metropolitana)	Pereira
32	Cúcuta	Cúcuta
33	Cúcuta	El Zulia
34	Cúcuta	Los Patios
35	Cúcuta	Puerto Santander
36	Cúcuta	San Cayetano

Definición de las áreas metropolitanas y sus municipios

	Área Metropolitana	Municipios
37	Cúcuta	Villa del Rosario
38	Girardot	Flandes
39	Girardot	Girardot
40	Girardot	Ricaurte (Cundinamarca)
41	Ibagué	Alvarado
42	Ibagué	Cajamarca
43	Ibagué	Coello
44	Ibagué	Ibagué
45	Ibagué	Piedras
46	Manizales	Chinchiná
47	Manizales	Manizales
48	Manizales	Neira
49	Manizales	Palestina
50	Manizales	Villamaría
51	Montería	Cereté
52	Montería	Ciénaga de Oro
53	Montería	Montería
54	Montería	San Carlos
55	Montería	San Pelayo
56	Neiva	Aipe
57	Neiva	Baraya
58	Neiva	Campoalegre
59	Neiva	Neiva
60	Neiva	Palermo
61	Neiva	Rivera
62	Neiva	Tello
63	Neiva	Villavieja
64	Popayán	Cajibío
65	Popayán	El Tambo
66	Popayán	Piendamó
67	Popayán	Popayán
68	Popayán	Timbío
69	Santa Marta	Ciénaga
70	Santa Marta	Pueblo Viejo
71	Santa Marta	Santa Marta
72	Sincelejo	Corozal
73	Sincelejo	Los Palmitos
74	Sincelejo	Morroa
75	Sincelejo	Sampués

Definición de las áreas metropolitanas y sus municipios

	Área Metropolitana	Municipios
76	Sincelejo	Sincelejo
77	Tunja	Chivatá
78	Tunja	Cómbita
79	Tunja	Cucaita
80	Tunja	Motavita
81	Tunja	Oicatá
82	Tunja	Samacá
83	Tunja	Siachoque
84	Tunja	Sora
85	Tunja	Soracá
86	Tunja	Sotaquirá
87	Tunja	Toca
88	Tunja	Tunja
89	Tunja	Tuta
90	Tunja	Ventaquemada
91	Medellín (Valle de Aburrá)	Barbosa (Antioquia)
92	Medellín (Valle de Aburrá)	Bello
93	Medellín (Valle de Aburrá)	Caldas
94	Medellín (Valle de Aburrá)	Copacabana
95	Medellín (Valle de Aburrá)	Envigado
96	Medellín (Valle de Aburrá)	Girardota
97	Medellín (Valle de Aburrá)	Itagüí
98	Medellín (Valle de Aburrá)	La Estrella
99	Medellín (Valle de Aburrá)	Medellín
100	Medellín (Valle de Aburrá)	Sabaneta
101	Valledupar	Agustín Codazzi
102	Valledupar	Balcón del Cesar
103	Valledupar	La Paz (Cesar)
104	Valledupar	Manaure (Cesar)
105	Valledupar	San Diego
106	Valledupar	Valledupar
107	Villavicencio	Acacias
108	Villavicencio	Cumaral
109	Villavicencio	Guamal
110	Villavicencio	Restrepo (Meta)
111	Villavicencio	Villavicencio
	Otras Ciudades	Municipios individuales sin agrupación

Nota: Los municipios sin área metropolitana aparecen listados individualmente.