

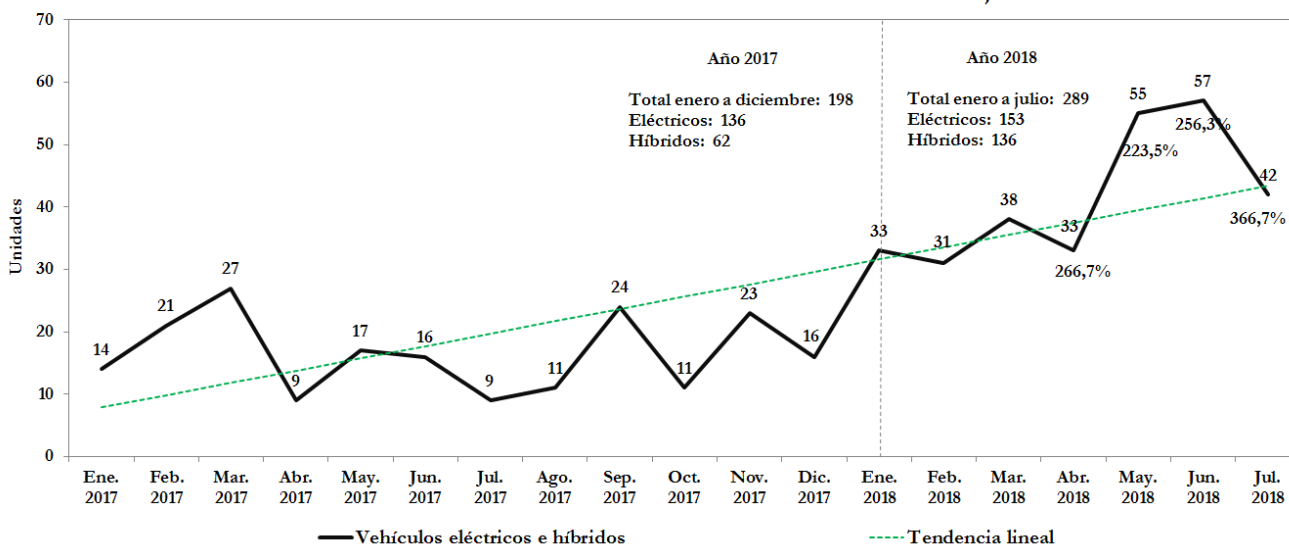
INFORME DE VEHÍCULOS ELÉCTRICOS E HÍBRIDOS A JULIO DE 2018

COMENTARIO DEL MES

De enero a julio se matriculó un total de 289 vehículos eléctricos e híbridos

El balance del período de enero a julio para el segmento de vehículos eléctricos e híbridos mostró un crecimiento de 155,8% frente al mismo período del año anterior, pasando de 113 unidades matriculadas – 82 vehículos eléctricos y 31 híbridos en los primeros siete meses de 2017–, a 289 vehículos matriculados en lo corrido de este año, –153 eléctricos y 136 híbridos–.

Evolución de las matrículas de vehículos eléctricos e híbridos - enero de 2017 a julio de 2018



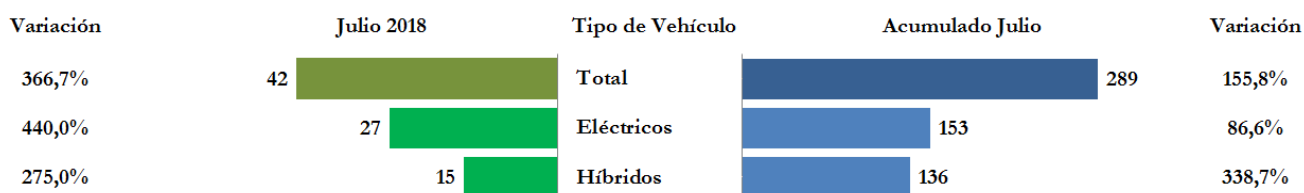
Fuente: Cálculos Fenalco-Andi con base en cifras del RUNT.

El segmento de vehículos híbridos y eléctricos ha presentado un incremento permanente a lo largo de estos primeros siete meses del año. El total matriculado en este período, –289 unidades– ya superó el total de vehículos de este tipo matriculados en todo el año 2017, –198 unidades–. Éste es un desempeño muy positivo, aunque aún queda espacio para un crecimiento más pronunciado. □

RESUMEN

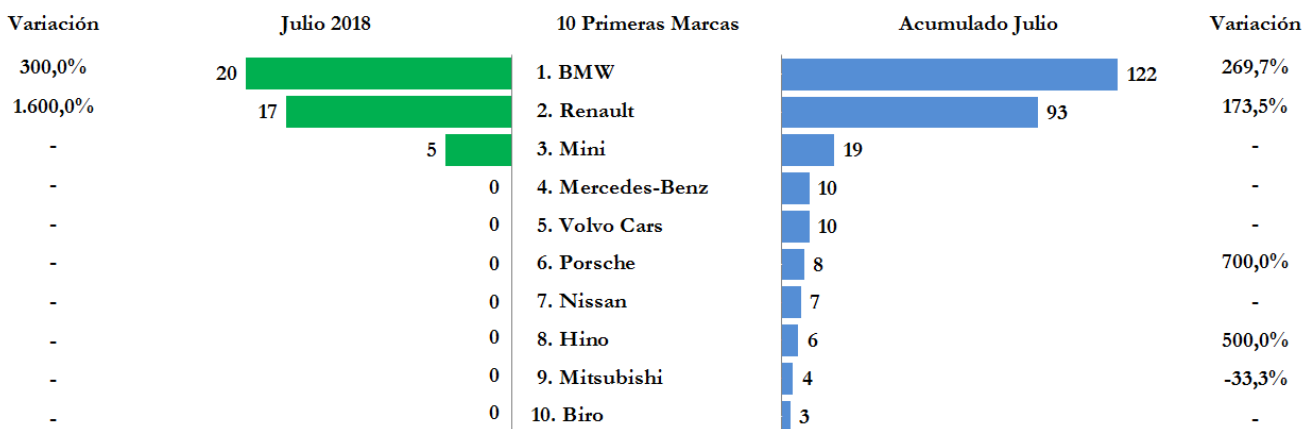
En julio fueron matriculados 42 vehículos eléctricos e híbridos

- En el mes de julio se matricularon 42 vehículos, 27 eléctricos y 15 híbridos, para un crecimiento de 366,7% respecto al mismo mes del año anterior, cuando se matricularon 9 unidades, 5 eléctricos y 4 híbridos. En los siete primeros meses del año se matriculó un total de 289 vehículos, con un crecimiento de 155,8% respecto al mismo período de 2017, cuando se matricularon 113 vehículos. (Ver páginas 5 a 7)



Fuente: Cálculos Fenalco–Andi con base en cifras del RUNT.

- Las cinco marcas con mayor número de vehículos matriculados de enero a julio fueron BMW, Renault, Mini, Mercedes-Benz y Volvo Cars, con participaciones de 42,2%, 32,2%, 6,6%, 3,5% y 3,5%, respectivamente, que sumaron el 87,9% del total de vehículos matriculados. En estos primeros siete meses del año se destacó la marca BMW con un crecimiento de 269,7% frente al mismo período del año anterior, siendo la marca de mayor volumen de matrículas con 122 vehículos, seguida por Renault con un crecimiento de 173,5% frente al mismo período del año anterior y 93 unidades matriculadas. (Ver página 11)



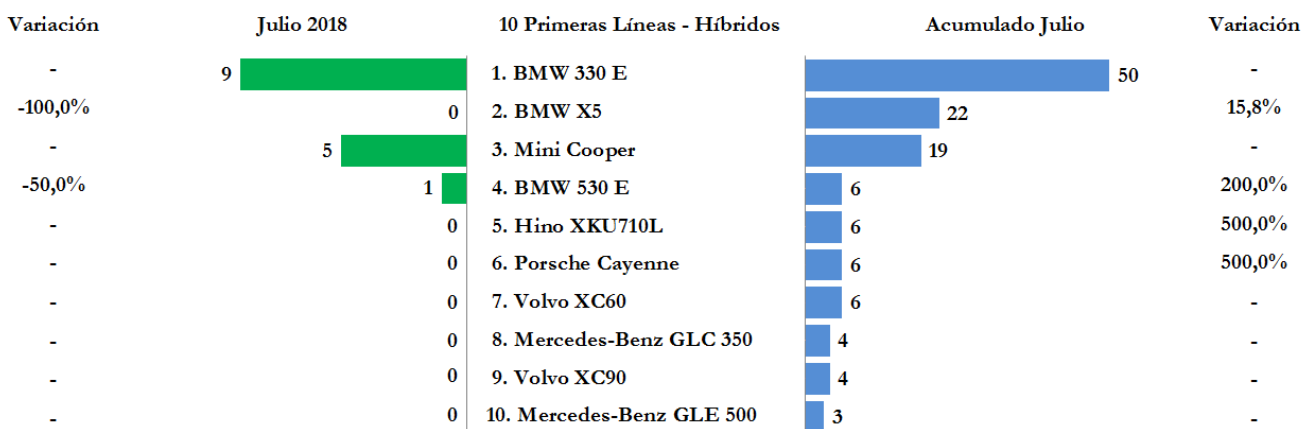
Fuente: Cálculos Fenalco–Andi con base en cifras del RUNT.

- Acumulado a julio, las cinco líneas de vehículos eléctricos con mayor número de matrículas fueron Renault Twizy con una participación de 33,3%, seguida por BMW I3 con 28,8%, Renault Zoe con 26,1%, Nissan Leaf con 4,6% y Biro 4kw Version Winter Re-Move con el 2,0% de las 153 unidades matriculadas; estas cinco líneas abarcaron el 94,8% del total matriculado entre enero y julio. En estos primeros siete meses del año se destacó Renault Twizy con un crecimiento de 96,2% frente al mismo período del año anterior y 51 vehículos matriculados, BMW I3 con un incremento de 340,0% y 44 unidades matriculadas y Renault Zoe con 40 vehículos. (Ver página 8)



Fuente: Cálculos Fenalco–Andi con base en cifras del RUNT.

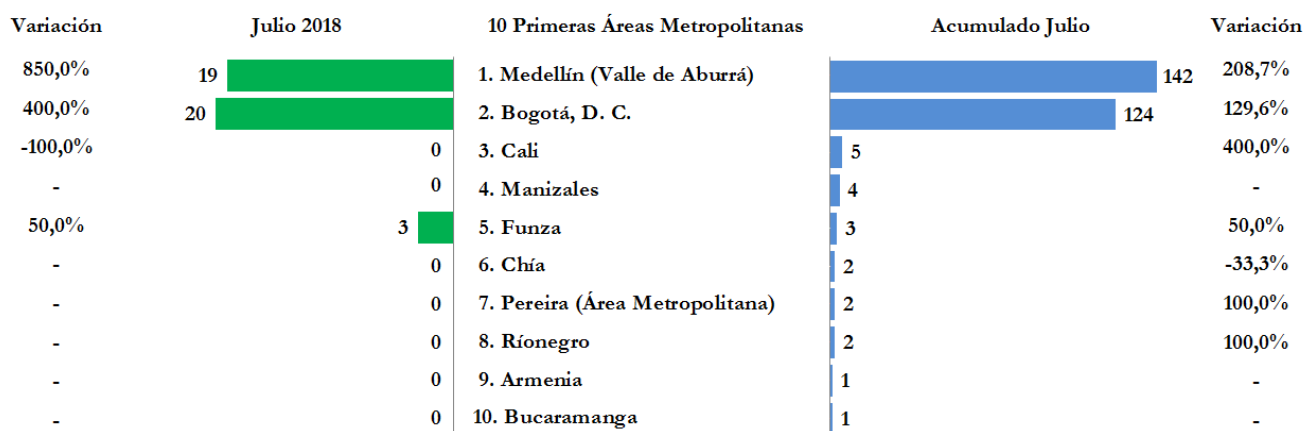
- Entre los meses de enero y julio de 2018, las cinco líneas de vehículos híbridos con mayor número de matrículas fueron BMW 330 E con una participación de 36,8%, BMW X5 con 16,2%, Mini Cooper con 14,0%, BMW 530 E con 4,4% e Hino XKU710L con el 4,4% de los 136 vehículos híbridos matriculados en este período, para una participación conjunta del 75,7%. (Ver página 10)



Fuente: Cálculos Fenalco–Andi con base en cifras del RUNT.

Nota: Incluye todos los tipos de vehículos híbridos.

- En los primeros siete meses del año, las cinco ciudades principales (áreas metropolitanas) con mayor número de vehículos matriculados fueron Medellín y el área metropolitana del Valle de Aburrá con una participación de 49,1%, Bogotá, D. C., con el 42,9%, Cali con el 1,7%, Manizales con el 1,4% y Funza con el 1,0% de los 289 vehículos híbridos y eléctricos matriculados. Estas cinco ciudades sumaron el 96,2% del total matriculado. En estos primeros siete meses, se destacaron Medellín (Valle de Aburrá) con 142 vehículos matriculados y un crecimiento de 208,7% frente al mismo período del año anterior y Bogotá, D. C. con 124 vehículos y un incremento de 129,6%. (Ver página 18)



Fuente: Cálculos Fenalco–Andi con base en cifras del RUNT.

- Después del departamento de Antioquia, que acumuló el 50,2% de los vehículos matriculados entre enero y julio, Bogotá, D. C. con el 42,9%, Cundinamarca con 2,4%, Valle del Cauca con 1,7% y Caldas con el 1,4% y del total matriculado, ocuparon las siguientes cuatro posiciones en la clasificación de matrículas en este período, con una participación conjunta del 98,6%. Antioquia, con un crecimiento de 208,5% frente a los primeros siete meses del año anterior y 145 vehículos matriculados y Bogotá, D. C., con un crecimiento de 129,6% y 124 unidades matriculadas, fueron las dos regiones más destacadas. (Ver página 16)



Fuente: Cálculos Fenalco–Andi con base en cifras del RUNT.

□

I. ESTADÍSTICAS GENERALES

INCLUYE

- Clasificación de las veinte líneas más matriculadas.
- Participación de las marcas por área metropolitana.

* Para efecto de este documento:

- Las matrículas se refieren a vehículos año modelo 2015 o posterior, registrados en el RUNT como matrículas de nuevos o no usados. No incluye vehículos con reserva estadística.
- El segmento Híbridos comprende los vehículos con tecnologías Diésel-Eléctrico y Gasolina-Eléctrico.
- El segmento Eléctricos comprende los vehículos con tecnología eléctrica.

MATRÍCULAS *

Vehículos eléctricos e híbridos que registró el RUNT

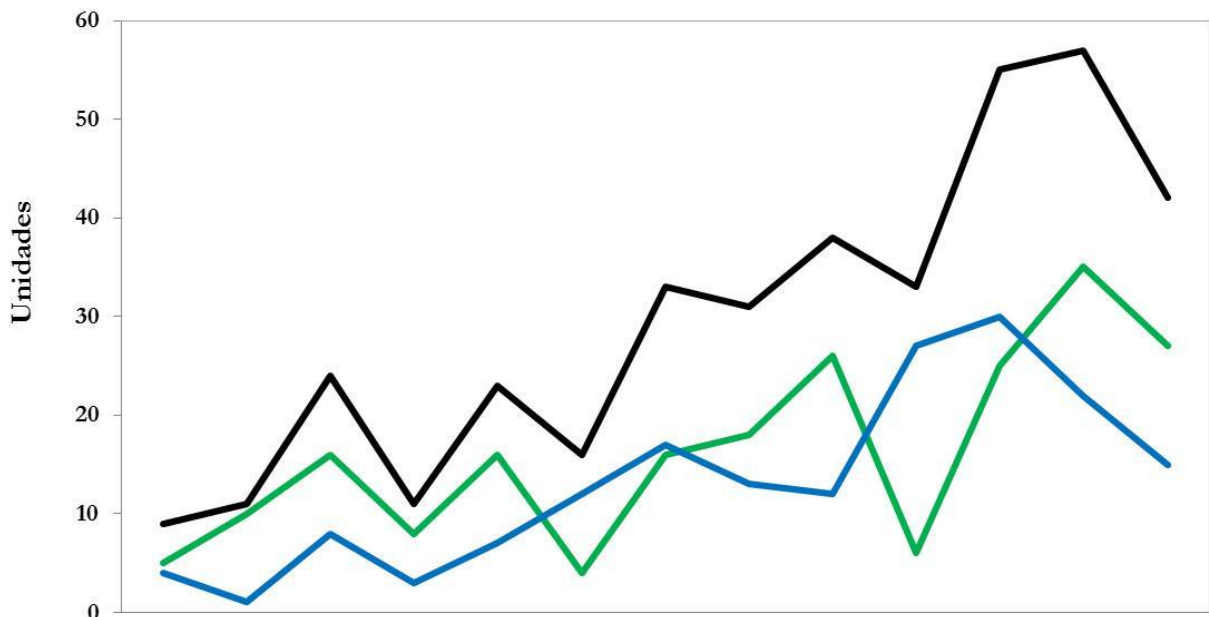
ACUMULADO
AÑO 2018

289

JULIO
2018

42

Matrículas de vehículos eléctricos e híbridos – julio de 2017 a julio de 2018



	jul.-17	ago.-17	sep.-17	oct.-17	nov.-17	dic.-17	ene.-18	feb.-18	mar.-18	abr.-18	may.-18	jun.-18	jul.-18
Total	9	11	24	11	23	16	33	31	38	33	55	57	42
Eléctricos	5	10	16	8	16	4	16	18	26	6	25	35	27
Híbridos	4	1	8	3	7	12	17	13	12	27	30	22	15

Fuente: Cálculos Fenalco–Andi con base en cifras del RUNT.

Matrículas mensuales de vehículos eléctricos e híbridos

	Mes	2014	2015	2016	2017	2018	Participación 2018	Variación 2018/2017
1	Enero	2	13	29	14	33	11,4%	135,7%
2	Febrero	2	11	67	21	31	10,7%	47,6%
3	Marzo	86	23	15	27	38	13,1%	40,7%
4	Abril	26	17	8	9	33	11,4%	266,7%
5	Mayo	0	20	7	17	55	19,0%	223,5%
6	Junio	75	66	18	16	57	19,7%	256,3%
7	Julio	12	22	16	9	42	14,5%	366,7%
8	Agosto	10	13	13	11	-	-	-
9	Septiembre	5	31	19	24	-	-	-
10	Octubre	2	36	12	11	-	-	-
11	Noviembre	3	11	23	23	-	-	-
12	Diciembre	21	8	48	16	-	-	-
	Total	244	271	275	198	289	100,0%	155,8%

Fuente: Cálculos Fenalco–Andi con base en cifras del RUNT.

Matrículas de vehículos eléctricos e híbridos en julio de 2018

Segmento	Particular	Oficial	Público	Total	Participación 2018	Variación 2018/2017
Eléctricos	26	1	0	27	64,3%	440,0%
Híbridos	15	0	0	15	35,7%	275,0%
Total	41	1	0	42	100,0%	366,7%

Fuente: Cálculos Fenalco–Andi con base en cifras del RUNT.

Matrículas de vehículos eléctricos e híbridos – acumulado 2018

Segmento	Particular	Público	Oficial	Total	Participación 2018	Variación 2018/2017
Eléctricos	147	2	4	153	52,9%	86,6%
Híbridos	130	6	0	136	47,1%	338,7%
Total	277	8	4	289	100,0%	155,8%

Fuente: Cálculos Fenalco–Andi con base en cifras del RUNT.

Matrículas de vehículos eléctricos e híbridos por tipología y servicio en julio de 2018

Tipología	Particular	Oficial	Público	Total	Participación 2018	Variación 2018/2017
Automóviles	34	1	0	35	83,3%	400,0%
Cuadriciclos	7	0	0	7	16,7%	-
Utilitarios	0	0	0	0	0,0%	-100,0%
Total	41	1	0	42	100,0%	366,7%

Fuente: Cálculos Fenalco–Andi con base en cifras del RUNT.

Matrículas de vehículos eléctricos e híbridos por tipología y servicio – acumulado 2018

Tipología	Particular	Público	Oficial	Total	Participación 2018	Variación 2018/2017
Automóviles	171	0	3	174	60,2%	216,4%
Cuadriciclos	54	0	0	54	18,7%	-
Utilitarios	51	1	0	52	18,0%	0,0%
Camiones	0	6	0	6	2,1%	500,0%
Buses	0	1	1	2	0,7%	-33,3%
Vans	1	0	0	1	0,3%	-50,0%
Total	277	8	4	289	100,0%	155,8%

Fuente: Cálculos Fenalco–Andi con base en cifras del RUNT.

II. LÍNEAS

Clasificación de las líneas matriculadas de vehículos eléctricos e híbridos en julio de 2018

Orden	Línea	Eléctricos	Híbridos	Total	Participación
1	BMW I3	10	0	10	23,8%
2	RENAULT ZOE	10	0	10	23,8%
3	BMW 330 E	0	9	9	21,4%
4	RENAULT TWIZY	7	0	7	16,7%
5	MINI COOPER	0	5	5	11,9%
6	BMW 530 E	0	1	1	2,4%
	OTRAS LÍNEAS	0	0	0	0,0%

Clasificación de las líneas matriculadas de vehículos eléctricos e híbridos en julio de 2018

Orden	Línea	Eléctricos	Híbridos	Total	Participación
	Total	27	15	42	100,0%

Fuente: Cálculos Fenalco–Andi con base en cifras del RUNT.

Clasificación de las líneas matriculadas de vehículos eléctricos e híbridos – acumulado 2018

Orden	Línea	Eléctricos	Híbridos	Total	Participación
1	RENAULT TWIZY	51	0	51	17,6%
2	BMW 330 E	0	50	50	17,3%
3	BMW I3	44	0	44	15,2%
4	RENAULT ZOE	40	0	40	13,8%
5	BMW X5	0	22	22	7,6%
6	MINI COOPER	0	19	19	6,6%
7	NISSAN LEAF	7	0	7	2,4%
8	BMW 530 E	0	6	6	2,1%
9	HINO XKU710L	0	6	6	2,1%
10	PORSCHE CAYENNE	0	6	6	2,1%
11	VOLVO XC60	0	6	6	2,1%
12	MERCEDES-BENZ GLC 350	0	4	4	1,4%
13	VOLVO XC90	0	4	4	1,4%
14	BIRO 4KW VERSION WINTER RE-MOVE	3	0	3	1,0%
15	MERCEDES-BENZ GLE 500	0	3	3	1,0%
16	MITSUBISHI OUTLANDER	0	3	3	1,0%
17	KIA SOUL	2	0	2	0,7%
18	MERCEDES-BENZ C 350	0	2	2	0,7%
19	PORSCHE PANAMERA	0	2	2	0,7%
20	RENAULT KANGOO	2	0	2	0,7%
	OTRAS LÍNEAS	4	3	7	2,4%
	Total	153	136	289	100,0%

Fuente: Cálculos Fenalco–Andi con base en cifras del RUNT.

Comportamiento de las líneas matriculadas de vehículos eléctricos en julio de 2018

Orden	Línea	Mes	% Mes	Variación Frente al Año Anterior
1	BMW I3	10	37,0%	900,0%

Comportamiento de las líneas matriculadas de vehículos eléctricos en julio de 2018

Orden	Línea	Mes	% Mes	Variación Frente al Año Anterior
2	RENAULT ZOE	10	37,0%	-
3	RENAULT TWIZY	7	25,9%	600,0%
4	BIRO 4KW VERSION WINTER RE-MOVE	0	0,0%	-
5	BMW X5	0	0,0%	-
6	BMW X6	0	0,0%	-
7	BYD E5	0	0,0%	-
8	BYD E6	0	0,0%	-
9	BYD EBUS	0	0,0%	-
10	BYD K7	0	0,0%	-
11	BYD T3	0	0,0%	-
12	KIA SOUL	0	0,0%	-100,0%
13	MITSUBISHI I-MIEV	0	0,0%	-
14	NISSAN LEAF	0	0,0%	-
15	RARIRO GMDL05	0	0,0%	-100,0%
16	RENAULT KANGOO	0	0,0%	-
Total		27	100,0%	440,0%

Fuente: Cálculos Fenalco–Andi con base en cifras del RUNT.

Comportamiento de las líneas matriculadas de vehículos eléctricos – acumulado 2018

Orden	Línea	Acumulado Año	% Año	Variación Frente al Año Anterior
1	RENAULT TWIZY	51	33,3%	96,2%
2	BMW I3	44	28,8%	340,0%
3	RENAULT ZOE	40	26,1%	-
4	NISSAN LEAF	7	4,6%	-
5	BIRO 4KW VERSION WINTER RE-MOVE	3	2,0%	-
6	KIA SOUL	2	1,3%	-80,0%
7	RENAULT KANGOO	2	1,3%	-75,0%
8	BYD EBUS	1	0,7%	0,0%
9	BYD K7	1	0,7%	0,0%
10	BYD T3	1	0,7%	-
11	MITSUBISHI I-MIEV	1	0,7%	-50,0%
12	BMW X5	0	0,0%	-100,0%
13	BMW X6	0	0,0%	-100,0%
14	BYD E5	0	0,0%	-100,0%
15	BYD E6	0	0,0%	-100,0%
16	RARIRO GMDL05	0	0,0%	-100,0%

Comportamiento de las líneas matriculadas de vehículos eléctricos – acumulado 2018

Orden	Línea	Acumulado Año	% Año	Variación Frente al Año Anterior
	Total	153	100,0%	86,6%

Fuente: Cálculos Fenalco–Andi con base en cifras del RUNT.

Comportamiento de las líneas matriculadas de vehículos híbridos en julio de 2018

Orden	Línea	Mes	% Mes	Variación Frente al Año Anterior
1	BMW 330 E	9	60,0%	-
2	MINI COOPER	5	33,3%	-
3	BMW 530 E	1	6,7%	-50,0%
4	BMW X5	0	0,0%	-100,0%
5	HINO XKU710L	0	0,0%	-
6	HYUNDAI IONIQ	0	0,0%	-
7	HYUNDAI SONATA	0	0,0%	-
8	JAC S2	0	0,0%	-
9	KIA NIRO	0	0,0%	-
10	MERCEDES-BENZ C 350	0	0,0%	-
11	MERCEDES-BENZ GLC 350	0	0,0%	-
12	MERCEDES-BENZ GLE 500	0	0,0%	-
13	MERCEDES-BENZ S 500	0	0,0%	-
14	MITSUBISHI OUTLANDER	0	0,0%	-
15	PORSCHE CAYENNE	0	0,0%	-
16	PORSCHE PANAMERA	0	0,0%	-
17	SCANIA K400	0	0,0%	-
18	TOYOTA HIGHLANDER	0	0,0%	-
19	VOLVO XC60	0	0,0%	-
20	VOLVO XC90	0	0,0%	-
	OTRAS LÍNEAS	0	0,0%	-
	Total	15	100,0%	275,0%

Fuente: Cálculos Fenalco–Andi con base en cifras del RUNT.

Nota: Incluye todos los tipos de vehículos híbridos.

Comportamiento de las líneas matriculadas de vehículos híbridos – acumulado 2018

Orden	Línea	Acumulado Año	% Año	Variación Frente al Año Anterior
1	BMW 330 E	50	36,8%	-
2	BMW X5	22	16,2%	15,8%

Comportamiento de las líneas matriculadas de vehículos híbridos – acumulado 2018

Orden	Línea	Acumulado Año	% Año	Variación Frente al Año Anterior
3	MINI COOPER	19	14,0%	-
4	BMW 530 E	6	4,4%	200,0%
5	HINO XKU710L	6	4,4%	500,0%
6	PORSCHE CAYENNE	6	4,4%	500,0%
7	VOLVO XC60	6	4,4%	-
8	MERCEDES-BENZ GLC 350	4	2,9%	-
9	VOLVO XC90	4	2,9%	-
10	MERCEDES-BENZ GLE 500	3	2,2%	-
11	MITSUBISHI OUTLANDER	3	2,2%	-25,0%
12	MERCEDES-BENZ C 350	2	1,5%	-
13	PORSCHE PANAMERA	2	1,5%	-
14	KIA NIRO	1	0,7%	-
15	MERCEDES-BENZ S 500	1	0,7%	-
16	TOYOTA HIGHLANDER	1	0,7%	-
17	HYUNDAI IONIQ	0	0,0%	-100,0%
18	HYUNDAI SONATA	0	0,0%	-100,0%
19	JAC S2	0	0,0%	-100,0%
20	SCANIA K400	0	0,0%	-100,0%
	OTRAS LÍNEAS	0	0,0%	-
	Total	136	100,0%	338,7%

Fuente: Cálculos Fenalco–Andi con base en cifras del RUNT.
Nota: Incluye todos los tipos de vehículos híbridos.

III. MARCAS

Comportamiento de las matrículas de vehículos eléctricos e híbridos por marca en julio de 2018

Orden	Marca	Mes	% Mes	Variación Frente al Año Anterior
1	BMW	20	47,6%	300,0%
2	RENAULT	17	40,5%	1.600,0%
3	MINI	5	11,9%	-
	OTRAS MARCAS	0	0,0%	-100,0%
	Total	42	100,0%	366,7%

Fuente: Cálculos Fenalco–Andi con base en cifras del RUNT.

Comportamiento de las matrículas de vehículos eléctricos e híbridos por marca – acumulado 2018

Orden	Marca	Acumulado Año	% Año	Variación Frente al Año Anterior
1	BMW	122	42,2%	269,7%
2	RENAULT	93	32,2%	173,5%
3	MINI	19	6,6%	-
4	MERCEDES-BENZ	10	3,5%	-
5	VOLVO CARS	10	3,5%	-
6	PORSCHE	8	2,8%	700,0%
7	NISSAN	7	2,4%	-
8	HINO	6	2,1%	500,0%
9	MITSUBISHI	4	1,4%	-33,3%
10	BIRO	3	1,0%	-
11	BYD	3	1,0%	-86,4%
12	KIA	3	1,0%	-70,0%
13	TOYOTA	1	0,3%	-
	OTRAS MARCAS	0	0,0%	-100,0%
	Total	289	100,0%	155,8%

Fuente: Cálculos Fenalco–Andi con base en cifras del RUNT.

Matrículas de vehículos eléctricos e híbridos por marca en julio de 2018

Marca	Eléctricos	Híbridos	Total	Distribución
BMW	10	10	20	47,6%
RENAULT	17	0	17	40,5%
MINI	0	5	5	11,9%
OTRAS MARCAS	0	0	0	0,0%
Total	27	15	42	100,0%

Fuente: Cálculos Fenalco–Andi con base en cifras del RUNT.

Matrículas de vehículos eléctricos e híbridos por marca – acumulado 2018

Marca	Eléctricos	Híbridos	Total	Distribución
BMW	44	78	122	42,2%
RENAULT	93	0	93	32,2%

Matrículas de vehículos eléctricos e híbridos por marca – acumulado 2018

Marca	Eléctricos	Híbridos	Total	Distribución
MINI	0	19	19	6,6%
MERCEDES-BENZ	0	10	10	3,5%
VOLVO CARS	0	10	10	3,5%
PORSCHE	0	8	8	2,8%
NISSAN	7	0	7	2,4%
HINO	0	6	6	2,1%
MITSUBISHI	1	3	4	1,4%
BIRO	3	0	3	1,0%
BYD	3	0	3	1,0%
KIA	2	1	3	1,0%
TOYOTA	0	1	1	0,3%
OTRAS MARCAS	0	0	0	0,0%
Total	153	136	289	100,0%

Fuente: Cálculos Fenalco–Andi con base en cifras del RUNT.

Matrículas de vehículos eléctricos e híbridos por tipología en julio de 2018

Marca	Automóviles	Cuadriciclos	Total	Distribución
BMW	20	0	20	47,6%
RENAULT	10	7	17	40,5%
MINI	5	0	5	11,9%
OTRAS MARCAS	0	0	0	0,0%
Total	35	7	42	100,0%

Fuente: Cálculos Fenalco–Andi con base en cifras del RUNT.

Matrículas de vehículos eléctricos e híbridos por tipología – acumulado 2018

Marca	Automóviles	Cuadriciclos	Utilitarios	Camiones	Buses	Vans	Total	Distribución
BMW	100	0	22	0	0	0	122	42,2%
RENAULT	40	51	1	0	0	1	93	32,2%
MINI	19	0	0	0	0	0	19	6,6%
MERCEDES-BENZ	3	0	7	0	0	0	10	3,5%

Matrículas de vehículos eléctricos e híbridos por tipología – acumulado 2018

Marca	Automóviles	Cuadriciclos	Utilitarios	Camiones	Buses	Vans	Total	Distribución
VOLVO CARS	0	0	10	0	0	0	10	3,5%
PORSCHE	2	0	6	0	0	0	8	2,8%
NISSAN	7	0	0	0	0	0	7	2,4%
HINO	0	0	0	6	0	0	6	2,1%
MIITSUBISHI	1	0	3	0	0	0	4	1,4%
BIRO	0	3	0	0	0	0	3	1,0%
BYD	0	0	1	0	2	0	3	1,0%
KIA	2	0	1	0	0	0	3	1,0%
TOYOTA	0	0	1	0	0	0	1	0,3%
OTRAS MARCAS	0	0	0	0	0	0	0	0,0%
Total	174	54	52	6	2	1	289	100,0%

Fuente: Cálculos Fenalco–Andi con base en cifras del RUNT.

IV. MARCAS POR ÁREAS METROPOLITANAS

Participación de las marcas por área metropolitana en julio de 2018

Orden	Marca	Bogotá, D. C.	Medellín (Valle de Aburrá)	Funza	Otras	Total	Distribución
1	BMW	9	10	1	0	20	47,6%
2	RENAULT	11	4	2	0	17	40,5%
3	MINI	0	5	0	0	5	11,9%
	OTRAS MARCAS	0	0	0	0	0	0,0%
	Total	20	19	3	0	42	100,0%
	Distribución	47,6%	45,2%	7,1%	0,0%	100,0%	100,0%

Fuente: Cálculos Fenalco–Andi con base en cifras del RUNT.

Nota. Se utilizó la siguiente definición de área metropolitana, dada por agrupación de ciudades:

Bogotá, D. C.: Comprende la ciudad de Bogotá, D. C.
 Barranquilla: Barranquilla, Puerto Colombia, Soledad, Malambo y Galapa.
 Bucaramanga: Bucaramanga, Floridablanca, Girón y Piedecuesta.
 Cali: Cali, Yumbo, Jamundí, Palmira y Candelaria.
 Cartagena de Indias: Cartagena, Turbaco, Turbana, Clemencia, Santa Catalina, Santa Rosa y Villanueva.
 Pereira (Área Metropolitana): Pereira, Dosquebradas y La Virginia.

Cúcuta: Cúcuta, Villa del Rosario, Los Patios, El Zulia, San Cayetano y Puerto Santander.
 Ibagué: Ibagué, Cajamarca, Alvarado, Coello y Piedras.
 Manizales: Manizales, Neira, Chinchiná, Villamaría y Palestina.
 Neiva: Neiva, Rivera, Palermo, Tello, Campoalegre, Baraya, Aipe y Villavieja.
 Medellín (Valle de Aburrá): Medellín, Bello, Barbosa, Copacabana, La Estrella, Girardota, Itagüí, Envigado, Caldas y Sabaneta.
 Villavicencio: Villavicencio, Acacías, Guamal, Restrepo (Meta) y Cumaral.

Participación de las marcas por área metropolitana – acumulado 2018

Orden	Marca	Medellín (Valle de Aburrá)	Bogotá, D. C.	Cali	Manizales	Funza	Chía	Pereira (Área Metropolitana)	Ríonegro	Armenia	Bucaramanga	Otras	Total	Distribución
1	BMW	73	45	0	2	1	0	0	1	0	0	0	122	42,2%
2	RENAULT	37	45	3	1	2	1	2	1	0	0	1	93	32,2%
3	MINI	15	4	0	0	0	0	0	0	0	0	0	19	6,6%
4	MERCEDES-BENZ	0	10	0	0	0	0	0	0	0	0	0	10	3,5%
5	VOLVO CARS	4	4	1	0	0	1	0	0	0	0	0	10	3,5%
6	PORSCHE	0	8	0	0	0	0	0	0	0	0	0	8	2,8%
7	NISSAN	2	3	0	0	0	0	0	0	1	1	0	7	2,4%
8	HINO	5	0	0	0	0	0	0	0	0	0	1	6	2,1%
9	MITSUBISHI	2	1	1	0	0	0	0	0	0	0	0	4	1,4%
10	BIRO	0	3	0	0	0	0	0	0	0	0	0	3	1,0%
11	BYD	1	0	0	1	0	0	0	0	0	0	1	3	1,0%
12	KIA	2	1	0	0	0	0	0	0	0	0	0	3	1,0%
13	TOYOTA	1	0	0	0	0	0	0	0	0	0	0	1	0,3%
	OTRAS MARCAS	0	0	0	0	0	0	0	0	0	0	0	0	0,0%
	Total	142	124	5	4	3	2	2	2	1	1	3	289	100,0%
	Distribución	49,1%	42,9%	1,7%	1,4%	1,0%	0,7%	0,7%	0,7%	0,3%	0,3%	1,0%	100,0%	100,0%

Fuente: Cálculos Fenalco–Andi con base en cifras del RUNT.

Nota. Se utilizó la siguiente definición de área metropolitana, dada por agrupación de ciudades:

Bogotá, D. C.: Comprende la ciudad de Bogotá, D. C.

Barranquilla: Barranquilla, Puerto Colombia, Soledad, Malambo y Galapa.

Bucaramanga: Bucaramanga, Floridablanca, Girón y Piedecuesta.

Cali: Cali, Yumbo, Jamundí, Palmira y Candelaria.

Cartagena de Indias: Cartagena, Turbaco, Turbana, Clemencia, Santa Catalina, Santa Rosa y Villanueva.

Pereira (Área Metropolitana): Pereira, Dosquebradas y La Virginia.

Cúcuta: Cúcuta, Villa del Rosario, Los Patios, El Zulia, San Cayetano y Puerto Santander.

Ibagué: Ibagué, Cajamarca, Alvarado, Coello y Piedras.

Manizales: Manizales, Neira, Chinchiná, Villamaría y Palestina.

Neiva: Neiva, Rivera, Palermo, Tello, Campoalegre, Baraya, Aipe y Villavieja.

Medellín (Valle de Aburrá): Medellín, Bello, Barbosa, Copacabana, La Estrella, Girardota, Itagüí, Envigado, Caldas y Sabaneta.

Villavicencio: Villavicencio, Acacías, Guamal, Restrepo (Meta) y Cumaral.

V. DEPARTAMENTOS

Comportamiento de las matrículas de vehículos eléctricos e híbridos por departamento en julio de 2018

Orden	Departamento	Mes	% Mes	Variación Frente al Año Anterior
1	Bogotá, D. C.	20	47,6%	400,0%
2	Antioquia	19	45,2%	850,0%
3	Cundinamarca	3	7,1%	50,0%
4	Valle del Cauca	0	0,0%	-100,0%
	Otros Departamentos	0	0,0%	-
	Total	42	100,0%	366,7%

Fuente: Cálculos Fenalco–Andi con base en cifras del RUNT.

Comportamiento de las matrículas de vehículos eléctricos e híbridos por departamento – acumulado 2018

Orden	Departamento	Acumulado Año	% Año	Variación Frente al Año Anterior
1	Antioquia	145	50,2%	208,5%
2	Bogotá, D. C.	124	42,9%	129,6%
3	Cundinamarca	7	2,4%	-12,5%
4	Valle del Cauca	5	1,7%	400,0%
5	Caldas	4	1,4%	-
6	Risaralda	2	0,7%	100,0%
7	Quindío	1	0,3%	-
8	Santander	1	0,3%	-
9	Atlántico	0	0,0%	-100,0%
10	Norte de Santander	0	0,0%	-100,0%
	Otros Departamentos	0	0,0%	-
	Total	289	100,0%	155,8%

Fuente: Cálculos Fenalco–Andi con base en cifras del RUNT.

Matrículas de vehículos eléctricos e híbridos por departamento en julio de 2018

Departamento	Eléctricos	Híbridos	Total	Distribución
Bogotá, D. C.	17	3	20	47,6%
Antioquia	7	12	19	45,2%

Matrículas de vehículos eléctricos e híbridos por departamento en julio de 2018

Departamento	Eléctricos	Híbridos	Total	Distribución
Cundinamarca	3	0	3	7,1%
Otros Departamentos	0	0	0	0,0%
Total	27	15	42	100,0%

Fuente: Cálculos Fenalco–Andi con base en cifras del RUNT.

Matrículas de vehículos eléctricos e híbridos por departamento – acumulado 2018

Departamento	Eléctricos	Híbridos	Total	Distribución
Antioquia	60	85	145	50,2%
Bogotá, D. C.	78	46	124	42,9%
Cundinamarca	5	2	7	2,4%
Valle del Cauca	4	1	5	1,7%
Caldas	2	2	4	1,4%
Risaralda	2	0	2	0,7%
Quindío	1	0	1	0,3%
Santander	1	0	1	0,3%
Otros Departamentos	0	0	0	0,0%
Total	153	136	289	100,0%

Fuente: Cálculos Fenalco–Andi con base en cifras del RUNT.

Matrículas de vehículos eléctricos e híbridos por departamento y tipología en julio de 2018

Departamento	Automóviles	Cuadriciclos	Total	Distribución
Bogotá, D. C.	15	5	20	47,6%
Antioquia	17	2	19	45,2%
Cundinamarca	3	0	3	7,1%
Otros Departamentos	0	0	0	0,0%
Total	35	7	42	100,0%

Fuente: Cálculos Fenalco–Andi con base en cifras del RUNT.

Matrículas de vehículos eléctricos e híbridos por departamento y tipología – acumulado 2018

Departamento	Automóviles	Cuadriciclos	Utilitarios	Camiones	Buses	Vans	Total	Distribución
Antioquia	99	15	24	5	1	1	145	50,2%
Bogotá, D. C.	65	35	24	0	0	0	124	42,9%
Cundinamarca	4	0	2	1	0	0	7	2,4%
Valle del Cauca	2	2	1	0	0	0	5	1,7%
Caldas	1	1	1	0	1	0	4	1,4%
Risaralda	1	1	0	0	0	0	2	0,7%
Quindío	1	0	0	0	0	0	1	0,3%
Santander	1	0	0	0	0	0	1	0,3%
Otros Departamentos	0	0	0	0	0	0	0	0,0%
Total	174	54	52	6	2	1	289	100,0%

Fuente: Cálculos Fenalco–Andi con base en cifras del RUNT.

VI. ÁREAS METROPOLITANAS

Comportamiento de las matrículas de vehículos eléctricos e híbridos por área metropolitana en julio de 2018

Orden	Área Metropolitana	Mes	% Mes	Variación Frente al Año Anterior
1	Bogotá, D. C.	20	47,6%	400,0%
2	Medellín (Valle de Aburrá)	19	45,2%	850,0%
3	Funza	3	7,1%	50,0%
4	Armenia	0	0,0%	-
5	Bucaramanga	0	0,0%	-
6	Cali	0	0,0%	-100,0%
7	Chía	0	0,0%	-
8	Cota	0	0,0%	-
9	Cúcuta	0	0,0%	-
10	Guarne	0	0,0%	-
11	Manizales	0	0,0%	-
12	Mosquera	0	0,0%	-
13	Pereira (Área Metropolitana)	0	0,0%	-
14	Riónegro	0	0,0%	-
15	Sabanagrande	0	0,0%	-

Comportamiento de las matrículas de vehículos eléctricos e híbridos por área metropolitana en julio de 2018

Orden	Área Metropolitana	Mes	% Mes	Variación Frente al Año Anterior
16	Soacha	0	0,0%	-
17	Zipaquirá	0	0,0%	-
	Otras	0	0,0%	-
	Total	42	100,0%	366,7%

Fuente: Cálculos Fenalco–Andi con base en cifras del RUNT.

Comportamiento de las matrículas de vehículos eléctricos e híbridos por área metropolitana – acumulado 2018

Orden	Área Metropolitana	Acumulado Año	% Año	Variación Frente al Año Anterior
1	Medellín (Valle de Aburrá)	142	49,1%	208,7%
2	Bogotá, D. C.	124	42,9%	129,6%
3	Cali	5	1,7%	400,0%
4	Manizales	4	1,4%	-
5	Funza	3	1,0%	50,0%
6	Chía	2	0,7%	-33,3%
7	Pereira (Área Metropolitana)	2	0,7%	100,0%
8	Ríonegro	2	0,7%	100,0%
9	Armenia	1	0,3%	-
10	Bucaramanga	1	0,3%	-
11	Cota	1	0,3%	0,0%
12	Guarne	1	0,3%	-
13	Mosquera	1	0,3%	-
14	Cúcuta	0	0,0%	-100,0%
15	Sabanagrande	0	0,0%	-100,0%
16	Soacha	0	0,0%	-100,0%
17	Zipaquirá	0	0,0%	-100,0%
	Otras	0	0,0%	-
	Total	289	100,0%	155,8%

Fuente: Cálculos Fenalco–Andi con base en cifras del RUNT.

VII. CIUDADES

Comportamiento de las matrículas de vehículos eléctricos e híbridos por ciudad en julio de 2018

Orden	Ciudad	Mes	% Mes	Variación Frente al Año Anterior
1	Bogotá, D. C.	20	47,6%	400,0%
2	Medellín	16	38,1%	700,0%
3	Envigado	3	7,1%	-
4	Funza	3	7,1%	50,0%
5	Armenia	0	0,0%	-
6	Bello	0	0,0%	-
7	Bucaramanga	0	0,0%	-
8	Cali	0	0,0%	-100,0%
9	Chía	0	0,0%	-
10	Cota	0	0,0%	-
11	Cúcuta	0	0,0%	-
12	Guarne	0	0,0%	-
13	Manizales	0	0,0%	-
14	Mosquera	0	0,0%	-
15	Pereira	0	0,0%	-
16	Rionegro	0	0,0%	-
17	Sabanagrande	0	0,0%	-
18	Sabaneta	0	0,0%	-
19	Soacha	0	0,0%	-
20	Zipaquirá	0	0,0%	-
	Otras Ciudades	0	0,0%	-
	Total	42	100,0%	366,7%

Fuente: Cálculos Fenalco-Andi con base en cifras del RUNT.

Comportamiento de las matrículas de vehículos eléctricos e híbridos por ciudad – acumulado 2018

Orden	Ciudad	Acumulado Año	% Año	Variación Frente al Año Anterior
1	Bogotá, D. C.	124	42,9%	129,6%
2	Medellín	104	36,0%	447,4%
3	Envigado	32	11,1%	966,7%
4	Cali	5	1,7%	400,0%
5	Bello	4	1,4%	33,3%
6	Manizales	4	1,4%	-

Comportamiento de las matrículas de vehículos eléctricos e híbridos por ciudad – acumulado 2018

Orden	Ciudad	Acumulado Año	% Año	Variación Frente al Año Anterior
7	Funza	3	1,0%	50,0%
8	Chía	2	0,7%	-33,3%
9	Pereira	2	0,7%	100,0%
10	Rionegro	2	0,7%	100,0%
11	Sabaneta	2	0,7%	-90,5%
12	Armenia	1	0,3%	-
13	Bucaramanga	1	0,3%	-
14	Cota	1	0,3%	0,0%
15	Guarne	1	0,3%	-
16	Mosquera	1	0,3%	-
17	Cúcuta	0	0,0%	-100,0%
18	Sabanagrande	0	0,0%	-100,0%
19	Soacha	0	0,0%	-100,0%
20	Zipaquirá	0	0,0%	-100,0%
	Otras Ciudades	0	0,0%	-
	Total	289	100,0%	155,8%

Fuente: Cálculos Fenalco–Andi con base en cifras del RUNT.

Matrículas de vehículos eléctricos e híbridos por ciudad en julio de 2018

Ciudad	Eléctricos	Híbridos	Total	Distribución
Bogotá, D. C.	17	3	20	47,6%
Medellín	6	10	16	38,1%
Envigado	1	2	3	7,1%
Funza	3	0	3	7,1%
Otras Ciudades	0	0	0	0,0%
Total	27	15	42	100,0%

Fuente: Cálculos Fenalco–Andi con base en cifras del RUNT.

Matrículas de vehículos eléctricos e híbridos por ciudad – acumulado 2018

Ciudad	Eléctricos	Híbridos	Total	Distribución
Bogotá, D. C.	78	46	124	42,9%

Matrículas de vehículos eléctricos e híbridos por ciudad – acumulado 2018

Ciudad	Eléctricos	Híbridos	Total	Distribución
Medellín	33	71	104	36,0%
Envigado	23	9	32	11,1%
Cali	4	1	5	1,7%
Bello	0	4	4	1,4%
Manizales	2	2	4	1,4%
Funza	3	0	3	1,0%
Chía	1	1	2	0,7%
Pereira	2	0	2	0,7%
Rionegro	2	0	2	0,7%
Sabaneta	1	1	2	0,7%
Armenia	1	0	1	0,3%
Bucaramanga	1	0	1	0,3%
Cota	0	1	1	0,3%
Guarne	1	0	1	0,3%
Mosquera	1	0	1	0,3%
Otras Ciudades	0	0	0	0,0%
Total	153	136	289	100,0%

Fuente: Cálculos Fenalco–Andi con base en cifras del RUNT.

Matrículas de vehículos eléctricos e híbridos por ciudad y tipología en julio de 2018

Ciudad	Automóviles	Cuadriciclos	Total	Distribución
Bogotá, D. C.	15	5	20	47,6%
Medellín	14	2	16	38,1%
Envigado	3	0	3	7,1%
Funza	3	0	3	7,1%
Otras Ciudades	0	0	0	0,0%
Total	35	7	42	100,0%

Fuente: Cálculos Fenalco–Andi con base en cifras del RUNT.

Matrículas de vehículos eléctricos e híbridos por ciudad y tipología – acumulado 2018

Ciudad	Automóviles	Cuadriciclos	Utilitarios	Camiones	Buses	Vans	Total	Distribución
Bogotá, D. C.	65	35	24	0	0	0	124	42,9%
Medellín	76	8	19	0	1	0	104	36,0%
Envigado	22	4	4	1	0	1	32	11,1%
Cali	2	2	1	0	0	0	5	1,7%
Bello	0	0	0	4	0	0	4	1,4%
Manizales	1	1	1	0	1	0	4	1,4%
Funza	3	0	0	0	0	0	3	1,0%
Chía	1	0	1	0	0	0	2	0,7%
Pereira	1	1	0	0	0	0	2	0,7%
Ríonegro	1	1	0	0	0	0	2	0,7%
Sabaneta	0	1	1	0	0	0	2	0,7%
Armenia	1	0	0	0	0	0	1	0,3%
Bucaramanga	1	0	0	0	0	0	1	0,3%
Cota	0	0	0	1	0	0	1	0,3%
Guarne	0	1	0	0	0	0	1	0,3%
Mosquera	0	0	1	0	0	0	1	0,3%
Otras Ciudades	0	0	0	0	0	0	0	0,0%
Total	174	54	52	6	2	1	289	100,0%

Fuente: Cálculos Fenalco–Andi con base en cifras del RUNT.

VIII. ANEXOS

Definición de las áreas metropolitanas y sus municipios

	Área Metropolitana	Municipios
1	Bogotá, D. C.	Bogotá, D. C.
2	Armenia	Armenia
3	Armenia	Calarcá
4	Armenia	Circasia
5	Armenia	La Tebaida
6	Armenia	Montenegro
7	Armenia	Salento
8	Barranquilla	Barranquilla
9	Barranquilla	Galapa
10	Barranquilla	Malambo
11	Barranquilla	Puerto Colombia
12	Barranquilla	Soledad
13	Bucaramanga	Bucaramanga
14	Bucaramanga	Floridablanca
15	Bucaramanga	Girón
16	Bucaramanga	Piedecuesta
17	Cali	Cali
18	Cali	Candelaria
19	Cali	Jamundí
20	Cali	Palmira
21	Cali	Yumbo
22	Cartagena de Indias	Cartagena
23	Cartagena de Indias	Clemencia
24	Cartagena de Indias	Santa Catalina
25	Cartagena de Indias	Santa Rosa
26	Cartagena de Indias	Turbaco
27	Cartagena de Indias	Turbana
28	Cartagena de Indias	Villanueva (Bolívar)
29	Pereira (Área Metropolitana)	Dosquebradas
30	Pereira (Área Metropolitana)	La Virginia
31	Pereira (Área Metropolitana)	Pereira
32	Cúcuta	Cúcuta
33	Cúcuta	El Zulia
34	Cúcuta	Los Patios
35	Cúcuta	Puerto Santander
36	Cúcuta	San Cayetano

Definición de las áreas metropolitanas y sus municipios

	Área Metropolitana	Municipios
37	Cúcuta	Villa del Rosario
38	Girardot	Flandes
39	Girardot	Girardot
40	Girardot	Ricaurte
41	Ibagué	Alvarado
42	Ibagué	Cajamarca
43	Ibagué	Coello
44	Ibagué	Ibagué
45	Ibagué	Piedras
46	Manizales	Chinchiná
47	Manizales	Manizales
48	Manizales	Neira
49	Manizales	Palestina
50	Manizales	Villamaría
51	Montería	Cereté
52	Montería	Ciénaga de Oro
53	Montería	Montería
54	Montería	San Carlos
55	Montería	San Pelayo
56	Neiva	Aipe
57	Neiva	Baraya
58	Neiva	Campoalegre
59	Neiva	Neiva
60	Neiva	Palermo
61	Neiva	Rivera
62	Neiva	Tello
63	Neiva	Villavieja
64	Popayán	Cajibío
65	Popayán	El Tambo
66	Popayán	Piendamó
67	Popayán	Popayán
68	Popayán	Timbío
69	Santa Marta	Ciénaga
70	Santa Marta	Pueblo Viejo
71	Santa Marta	Santa Marta
72	Sincelejo	Corozal
73	Sincelejo	Los Palmitos
74	Sincelejo	Morroa
75	Sincelejo	Sampués

Definición de las áreas metropolitanas y sus municipios

	Área Metropolitana	Municipios
76	Sincelejo	Sincelejo
77	Tunja	Chivatá
78	Tunja	Cómbita
79	Tunja	Cucaita
80	Tunja	Motavita
81	Tunja	Oicatá
82	Tunja	Samacá
83	Tunja	Siachoque
84	Tunja	Sora
85	Tunja	Soracá
86	Tunja	Sotaquirá
87	Tunja	Toca
88	Tunja	Tunja
89	Tunja	Tuta
90	Tunja	Ventaquemada
91	Medellín (Valle de Aburrá)	Barbosa (Antioquia)
92	Medellín (Valle de Aburrá)	Bello
93	Medellín (Valle de Aburrá)	Caldas
94	Medellín (Valle de Aburrá)	Copacabana
95	Medellín (Valle de Aburrá)	Envigado
96	Medellín (Valle de Aburrá)	Girardota
97	Medellín (Valle de Aburrá)	Itagüí
98	Medellín (Valle de Aburrá)	La Estrella
99	Medellín (Valle de Aburrá)	Medellín
100	Medellín (Valle de Aburrá)	Sabaneta
101	Valledupar	Agustín Codazzi
102	Valledupar	Balcón del Cesar
103	Valledupar	La Paz (Cesar)
104	Valledupar	Manaure (Cesar)
105	Valledupar	San Diego
106	Valledupar	Valledupar
107	Villavicencio	Acacias
108	Villavicencio	Cumaral
109	Villavicencio	Guamal
110	Villavicencio	Restrepo (Meta)
111	Villavicencio	Villavicencio
	Otras Ciudades	Municipios individuales sin agrupación

Nota: Los municipios sin área metropolitana aparecen listados individualmente.