

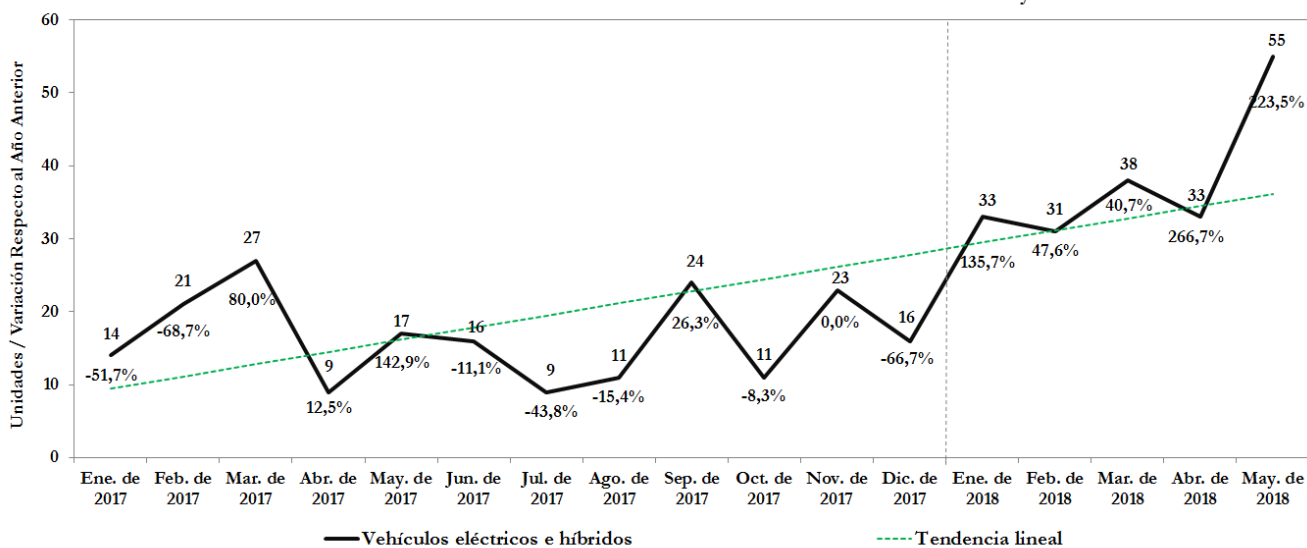
INFORME DE VEHÍCULOS ELÉCTRICOS E HÍBRIDOS A MAYO DE 2018

COMENTARIO DEL MES

De enero a mayo se matricularon 190 vehículos eléctricos e híbridos

El balance del período de enero a mayo para el segmento de vehículos eléctricos e híbridos mostró un crecimiento de 115,9% frente al mismo período del año anterior, pasando de 88 unidades matriculadas –70 vehículos eléctricos y 18 híbridos en los primeros cinco meses de 2017–, a 190 matriculadas en lo corrido de este año, –91 eléctricos y 99 híbridos–, con mayor incremento de vehículos híbridos que de eléctricos.

Evolución de las matrículas de vehículos eléctricos e híbridos - enero de 2017 a mayo de 2018



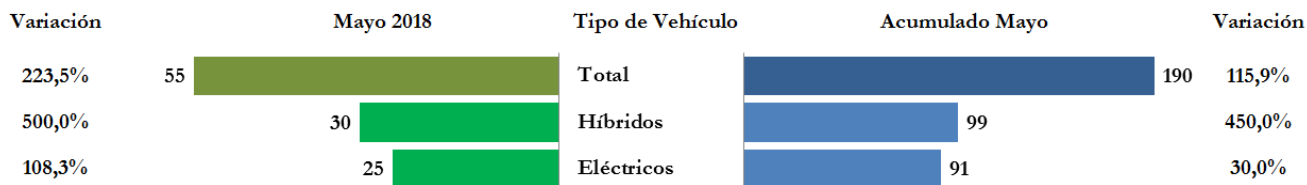
Fuente: Cálculos Fenalco–Andi con base en cifras del RUNT.

En este período se evidenció un mayor crecimiento del número de matrículas respecto a los mismos meses del año anterior, en particular en los meses de marzo, abril y mayo, alcanzando las 55 unidades matriculadas en mayo, el valor más alto de los últimos dos años, con una variación de 223,5% respecto a mayo de 2018. □

RESUMEN

En mayo se matricularon 55 vehículos eléctricos e híbridos

- En el mes de mayo se matricularon 55 vehículos, 30 híbridos y 25 eléctricos, para un crecimiento de 223,5% respecto al mismo mes del año anterior, cuando se matricularon 17 unidades, 12 eléctricos y 5 híbridos. En los primeros cinco meses del año se matriculó un total de 190 vehículos, con un crecimiento de 115,9% respecto al mismo período de 2017, cuando se matricularon 88 vehículos. (Ver páginas 4 a 6)



Fuente: Cálculos Fenalco–Andi con base en cifras del RUNT.

- Las cinco marcas con mayor número de vehículos matriculados de enero a mayo fueron BMW, Renault, Mercedes-Benz, Mini y Volvo Cars, con participaciones de 37,9%, 31,6%, 5,3%, 5,3% y 4,7%, respectivamente, que sumaron el 84,7% del total de vehículos matriculados. En estos primeros cinco meses del año se destacó BMW, la marca de mayor crecimiento en este segmento, con 242,9% frente al período de enero a mayo del año anterior, seguida por Renault con un crecimiento de 87,5% frente al mismo período. (Ver página 10)



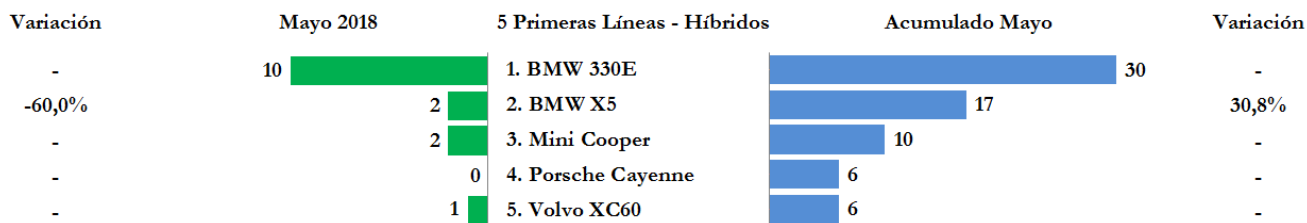
Fuente: Cálculos Fenalco–Andi con base en cifras del RUNT.

- Acumulado a mayo, las cinco líneas de vehículos eléctricos con mayor número de matrículas fueron Renault Twizy con una participación de 38,5%, Renault Zoe con 26,4%, BMW I3 con 22,0%, Nissan Leaf, con 5,5% y Kia Soul con 2,2%; estas cinco líneas alcanzaron el 94,5% de las unidades eléctricas matriculadas entre enero y mayo. En estos primeros cinco meses se destacaron Renault Twizy y BMW I3 con crecimientos de 45,8% y 185,7%, respectivamente, frente al mismo período del año anterior. (Ver página 8)



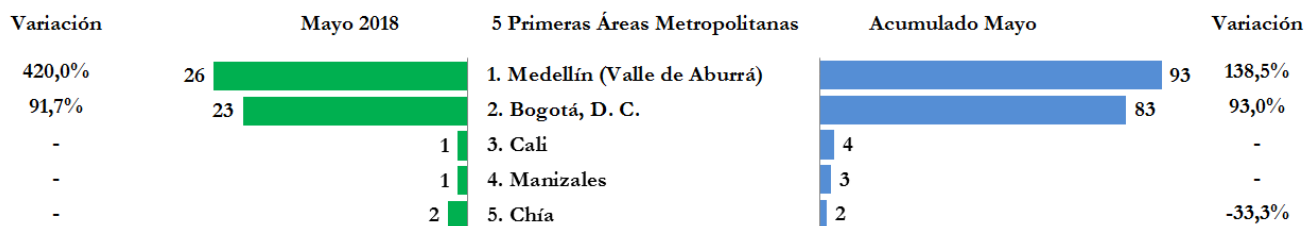
Fuente: Cálculos Fenalco–Andi con base en cifras del RUNT.

- Entre enero y mayo de 2018, las cinco líneas de vehículos híbridos con mayor número de matrículas fueron BMW 330E con una participación de 30,3% en el segmento, BMW X5 con 17,2%, Mini Cooper con 10,1%, Porsche Cayenne con 6,1% y Volvo XC60 con el 6,1% de los 99 vehículos híbridos matriculados en este período, para una participación conjunta del 69,7%. (Ver página 9)



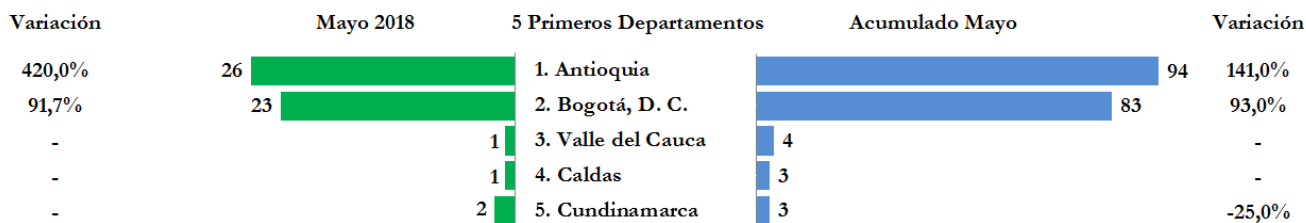
Fuente: Cálculos Fenalco–Andi con base en cifras del RUNT.
Nota: Incluye todos los tipos de vehículos híbridos.

- En el período de enero a mayo, las cinco ciudades principales (áreas metropolitanas) con mayor número de vehículos matriculados fueron Medellín y el área metropolitana del Valle de Aburrá con una participación de 48,9%, Bogotá, D. C., con el 43,7%, Cali con el 2,1%, Manizales con el 1,6% y Chía con el 1,1%. Estas cinco ciudades sumaron el 97,4% del total matriculado. En los primeros cinco meses del año, Medellín (Valle de Aburrá) y Bogotá, D. C. registraron crecimientos de 138,5% y 93,0%, respectivamente, frente al mismo período del año anterior. (Ver página 16)



Fuente: Cálculos Fenalco–Andi con base en cifras del RUNT.

- Después del departamento de Antioquia, que acumuló el 49,5% de los vehículos matriculados entre enero y mayo, Bogotá, D. C. con 43,7%, Valle del Cauca con 2,1%, Caldas con 1,6% y Cundinamarca con el 1,6% del total matriculado, ocuparon las siguientes cuatro posiciones en la clasificación de matrículas en este período. La participación conjunta de estas cinco regiones fue del 98,4%. En relación con el mismo período del año anterior, Antioquia y Bogotá, D. C., crecieron 141,0% y 93,0%, respectivamente. (Ver página 14)



Fuente: Cálculos Fenalco–Andi con base en cifras del RUNT.

□

I. ESTADÍSTICAS GENERALES

INCLUYE

- Clasificación de las veinte líneas más matriculadas.
- Participación de las marcas por área metropolitana.

* Para efecto de este documento:

- Las matrículas se refieren a vehículos año modelo 2015 o posterior, registrados en el RUNT como matrículas de nuevos o no usados. No incluye vehículos con reserva estadística.
- El segmento Híbridos comprende los vehículos con tecnologías Diésel-Eléctrico y Gasolina-Eléctrico.
- El segmento Eléctricos comprende los vehículos con tecnología eléctrica.

MATRÍCULAS *

Vehículos eléctricos e híbridos que registró el RUNT

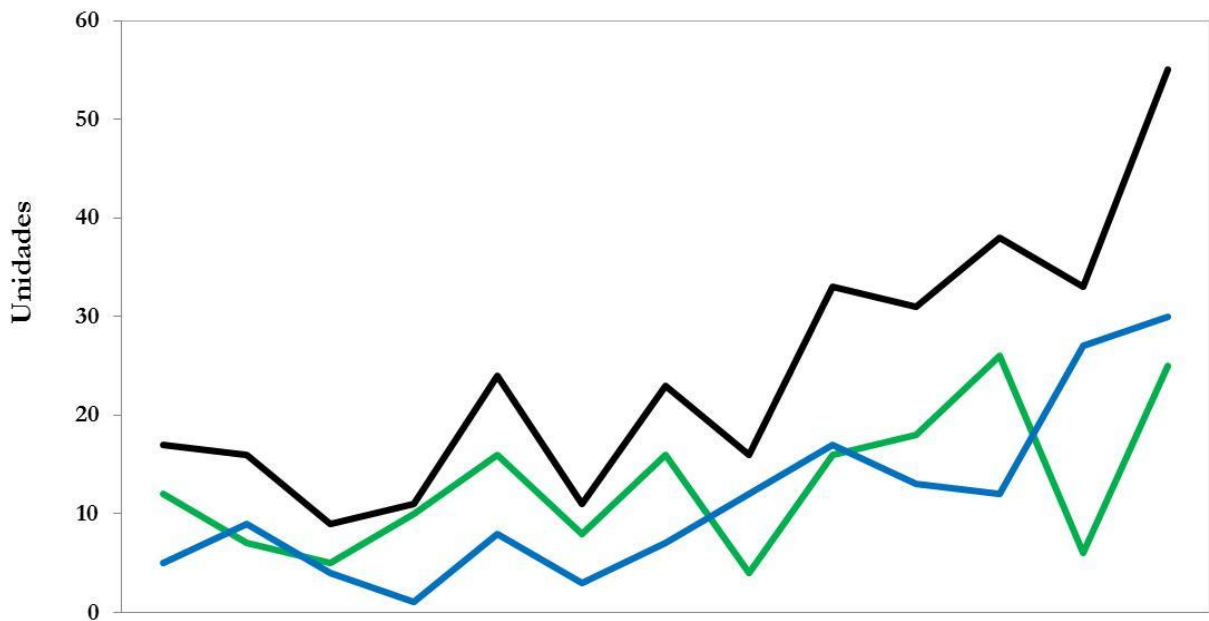
ACUMULADO
AÑO 2018

190

MAYO
2018

55

Matrículas de vehículos eléctricos e híbridos – mayo de 2017 a mayo de 2018



	may.-17	jun.-17	jul.-17	ago.-17	sep.-17	oct.-17	nov.-17	dic.-17	ene.-18	feb.-18	mar.-18	abr.-18	may.-18
Total	17	16	9	11	24	11	23	16	33	31	38	33	55
Eléctricos	12	7	5	10	16	8	16	4	16	18	26	6	25
Híbridos	5	9	4	1	8	3	7	12	17	13	12	27	30

Fuente: Cálculos Fenalco–Andi con base en cifras del RUNT.

Matrículas mensuales de vehículos eléctricos e híbridos

	Mes	2014	2015	2016	2017	2018	Participación 2018	Variación 2018/2017
1	Enero	2	13	29	14	33	17,4%	135,7%
2	Febrero	2	11	67	21	31	16,3%	47,6%
3	Marzo	86	23	15	27	38	20,0%	40,7%
4	Abril	26	17	8	9	33	17,4%	266,7%
5	Mayo	0	20	7	17	55	28,9%	223,5%
6	Junio	75	66	18	16	-	-	-
7	Julio	12	22	16	9	-	-	-
8	Agosto	10	13	13	11	-	-	-
9	Septiembre	5	31	19	24	-	-	-
10	Octubre	2	36	12	11	-	-	-
11	Noviembre	3	11	23	23	-	-	-
12	Diciembre	21	8	48	16	-	-	-
	Total	244	271	275	198	190	100,0%	115,9%

Fuente: Cálculos Fenalco–Andi con base en cifras del RUNT.

Matrículas de vehículos eléctricos e híbridos en mayo de 2018

Segmento	Particular	Oficial	Público	Total	Participación 2018	Variación 2018/2017
Híbridos	29	0	1	30	54,5%	500,0%
Eléctricos	24	1	0	25	45,5%	108,3%
Total	53	1	1	55	100,0%	223,5%

Fuente: Cálculos Fenalco–Andi con base en cifras del RUNT.

Matrículas de vehículos eléctricos e híbridos – acumulado 2018

Segmento	Particular	Público	Oficial	Total	Participación 2018	Variación 2018/2017
Híbridos	94	5	0	99	52,1%	450,0%
Eléctricos	87	2	2	91	47,9%	30,0%
Total	181	7	2	190	100,0%	115,9%

Fuente: Cálculos Fenalco–Andi con base en cifras del RUNT.

Matrículas de vehículos eléctricos e híbridos por tipología y servicio en mayo de 2018

Tipología	Particular	Oficial	Público	Total	Participación 2018	Variación 2018/2017
Automóviles	34	1	0	35	63,6%	-
Utilitarios	12	0	0	12	21,8%	-25,0%
Cuadriciclos	6	0	0	6	10,9%	-
Camiones	0	0	1	1	1,8%	-
Vans	1	0	0	1	1,8%	-
Buses	0	0	0	0	0,0%	-100,0%
Total	53	1	1	55	100,0%	223,5%

Fuente: Cálculos Fenalco–Andi con base en cifras del RUNT.

Matrículas de vehículos eléctricos e híbridos por tipología y servicio – acumulado 2018

Tipología	Particular	Público	Oficial	Total	Participación 2018	Variación 2018/2017
Automóviles	101	0	1	102	53,7%	137,2%
Utilitarios	44	1	0	45	23,7%	7,1%
Cuadriciclos	35	0	0	35	18,4%	-
Camiones	0	5	0	5	2,6%	-
Buses	0	1	1	2	1,1%	100,0%
Vans	1	0	0	1	0,5%	-50,0%
Total	181	7	2	190	100,0%	115,9%

Fuente: Cálculos Fenalco–Andi con base en cifras del RUNT.

II. LÍNEAS

Clasificación de las líneas matriculadas de vehículos eléctricos e híbridos en mayo de 2018

Orden	Línea	Híbridos	Eléctricos	Total	Participación
1	RENAULT ZOE	0	12	12	21,8%
2	BMW 330E	10	0	10	18,2%
3	RENAULT TWIZY	0	6	6	10,9%

Clasificación de las líneas matriculadas de vehículos eléctricos e híbridos en mayo de 2018

Orden	Línea	Híbridos	Eléctricos	Total	Participación
4	BMW I3	0	5	5	9,1%
5	MERCEDES-BENZ GLC 350	4	0	4	7,3%
6	MERCEDES-BENZ GLE 500	3	0	3	5,5%
7	BMW 530 E	2	0	2	3,6%
8	BMW X5	2	0	2	3,6%
9	MERCEDES-BENZ C 350	2	0	2	3,6%
10	MINI COOPER	2	0	2	3,6%
11	VOLVO XC90	2	0	2	3,6%
12	HINO XKU710L	1	0	1	1,8%
13	MERCEDES-BENZ S 500	1	0	1	1,8%
14	NISSAN LEAF	0	1	1	1,8%
15	RENAULT KANGOO	0	1	1	1,8%
16	VOLVO XC60	1	0	1	1,8%
	OTRAS LÍNEAS	0	0	0	0,0%
	Total	30	25	55	100,0%

Fuente: Cálculos Fenalco–Andi con base en cifras del RUNT.

Clasificación de las líneas matriculadas de vehículos eléctricos e híbridos – acumulado 2018

Orden	Línea	Híbridos	Eléctricos	Total	Participación
1	RENAULT TWIZY	0	35	35	18,4%
2	BMW 330E	30	0	30	15,8%
3	RENAULT ZOE	0	24	24	12,6%
4	BMW I3	0	20	20	10,5%
5	BMW X5	17	0	17	8,9%
6	MINI COOPER	10	0	10	5,3%
7	PORSCHE CAYENNE	6	0	6	3,2%
8	VOLVO XC60	6	0	6	3,2%
9	BMW 530 E	5	0	5	2,6%
10	HINO XKU710L	5	0	5	2,6%
11	NISSAN LEAF	0	5	5	2,6%
12	MERCEDES-BENZ GLC 350	4	0	4	2,1%
13	MERCEDES-BENZ GLE 500	3	0	3	1,6%
14	MITSUBISHI OUTLANDER	3	0	3	1,6%
15	VOLVO XC90	3	0	3	1,6%
16	KIA SOUL	0	2	2	1,1%

Clasificación de las líneas matriculadas de vehículos eléctricos e híbridos – acumulado 2018

Orden	Línea	Híbridos	Eléctricos	Total	Participación
17	MERCEDES-BENZ C 350	2	0	2	1,1%
18	PORSCHE PANAMERA	2	0	2	1,1%
19	BYD EBUS	0	1	1	0,5%
20	BYD K7	0	1	1	0,5%
	OTRAS LÍNEAS	3	3	6	3,2%
	Total	99	91	190	100,0%

Fuente: Cálculos Fenalco–Andi con base en cifras del RUNT.

Comportamiento de las líneas matriculadas de vehículos eléctricos en mayo de 2018

Orden	Línea	Mes	% Mes	Variación Frente al Año Anterior
1	RENAULT ZOE	12	48,0%	-
2	RENAULT TWIZY	6	24,0%	-
3	BMW I3	5	20,0%	-
4	NISSAN LEAF	1	4,0%	-
5	RENAULT KANGOO	1	4,0%	-
6	BMW X6	0	0,0%	-
7	BYD E5	0	0,0%	-
8	BYD E6	0	0,0%	-100,0%
9	BYD EBUS	0	0,0%	-100,0%
10	BYD K7	0	0,0%	-
11	BYD T3	0	0,0%	-
12	KIA SOUL	0	0,0%	-
13	MITSUBISHI I-MIEV	0	0,0%	-
	Total	25	100,0%	108,3%

Fuente: Cálculos Fenalco–Andi con base en cifras del RUNT.

Comportamiento de las líneas matriculadas de vehículos eléctricos – acumulado 2018

Orden	Línea	Acumulado Año	% Año	Variación Frente al Año Anterior
1	RENAULT TWIZY	35	38,5%	45,8%
2	RENAULT ZOE	24	26,4%	-
3	BMW I3	20	22,0%	185,7%
4	NISSAN LEAF	5	5,5%	-
5	KIA SOUL	2	2,2%	-77,8%

Comportamiento de las líneas matriculadas de vehículos eléctricos – acumulado 2018

Orden	Línea	Acumulado Año	% Año	Variación Frente al Año Anterior
6	BYD EBUS	1	1,1%	0,0%
7	BYD K7	1	1,1%	-
8	BYD T3	1	1,1%	-
9	MITSUBISHI I-MIEV	1	1,1%	0,0%
10	RENAULT KANGOO	1	1,1%	-87,5%
11	BMW X6	0	0,0%	-100,0%
12	BYD E5	0	0,0%	-100,0%
13	BYD E6	0	0,0%	-100,0%
Total		91	100,0%	30,0%

Fuente: Cálculos Fenalco–Andi con base en cifras del RUNT.

Comportamiento de las líneas matriculadas de vehículos híbridos en mayo de 2018

Orden	Línea	Mes	% Mes	Variación Frente al Año Anterior
1	BMW 330E	10	33,3%	-
2	MERCEDES-BENZ GLC 350	4	13,3%	-
3	MERCEDES-BENZ GLE 500	3	10,0%	-
4	BMW 530 E	2	6,7%	-
5	BMW X5	2	6,7%	-60,0%
6	MERCEDES-BENZ C 350	2	6,7%	-
7	MINI COOPER	2	6,7%	-
8	VOLVO XC90	2	6,7%	-
9	HINO XKU710L	1	3,3%	-
10	MERCEDES-BENZ S 500	1	3,3%	-
11	VOLVO XC60	1	3,3%	-
12	HYUNDAI SONATA	0	0,0%	-
13	KIA NIRO	0	0,0%	-
14	MITSUBISHI OUTLANDER	0	0,0%	-
15	PORSCHE CAYENNE	0	0,0%	-
16	PORSCHE PANAMERA	0	0,0%	-
17	TOYOTA HIGHLANDER	0	0,0%	-
Total		30	100,0%	500,0%

Fuente: Cálculos Fenalco–Andi con base en cifras del RUNT.

Nota: Incluye todos los tipos de vehículos híbridos.

Comportamiento de las líneas matriculadas de vehículos híbridos – acumulado 2018

Orden	Línea	Acumulado Año	% Año	Variación Frente al Año Anterior
1	BMW 330E	30	30,3%	-
2	BMW X5	17	17,2%	30,8%
3	MINI COOPER	10	10,1%	-
4	PORSCHE CAYENNE	6	6,1%	-
5	VOLVO XC60	6	6,1%	-
6	BMW 530 E	5	5,1%	-
7	HINO XKU710L	5	5,1%	-
8	MERCEDES-BENZ GLC 350	4	4,0%	-
9	MERCEDES-BENZ GLE 500	3	3,0%	-
10	MITSUBISHI OUTLANDER	3	3,0%	-25,0%
11	VOLVO XC90	3	3,0%	-
12	MERCEDES-BENZ C 350	2	2,0%	-
13	PORSCHE PANAMERA	2	2,0%	-
14	KIA NIRO	1	1,0%	-
15	MERCEDES-BENZ S 500	1	1,0%	-
16	TOYOTA HIGHLANDER	1	1,0%	-
17	HYUNDAI SONATA	0	0,0%	-100,0%
Total		99	100,0%	450,0%

Fuente: Cálculos Fenalco–Andi con base en cifras del RUNT.

Nota: Incluye todos los tipos de vehículos híbridos.

III. MARCAS

Comportamiento de las matrículas de vehículos eléctricos e híbridos por marca en mayo de 2018

Orden	Marca	Mes	% Mes	Variación Frente al Año Anterior
1	BMW	19	34,5%	280,0%
2	RENAULT	19	34,5%	-
3	MERCEDES-BENZ	10	18,2%	-
4	VOLVO CARS	3	5,5%	-
5	MINI	2	3,6%	-
6	HINO	1	1,8%	-
7	NISSAN	1	1,8%	-

Comportamiento de las matrículas de vehículos eléctricos e híbridos por marca en mayo de 2018

Orden	Marca	Mes	% Mes	Variación Frente al Año Anterior
	OTRAS MARCAS	0	0,0%	-100,0%
	Total	55	100,0%	223,5%

Fuente: Cálculos Fenalco–Andi con base en cifras del RUNT.

Comportamiento de las matrículas de eléctricos e híbridos por marca – acumulado 2018

Orden	Marca	Acumulado Año	% Año	Variación Frente al Año Anterior
1	BMW	72	37,9%	242,9%
2	RENAULT	60	31,6%	87,5%
3	MERCEDES-BENZ	10	5,3%	-
4	MINI	10	5,3%	-
5	VOLVO CARS	9	4,7%	-
6	PORSCHE	8	4,2%	-
7	HINO	5	2,6%	-
8	NISSAN	5	2,6%	-
9	MITSUBISHI	4	2,1%	-20,0%
10	BYD	3	1,6%	-85,0%
11	KIA	3	1,6%	-66,7%
12	TOYOTA	1	0,5%	-
	OTRAS MARCAS	0	0,0%	-100,0%
	Total	190	100,0%	115,9%

Fuente: Cálculos Fenalco–Andi con base en cifras del RUNT.

Matrículas de vehículos eléctricos e híbridos por marca en mayo de 2018

Marca	Híbridos	Eléctricos	Total	%
BMW	14	5	19	34,5%
RENAULT	0	19	19	34,5%
MERCEDES-BENZ	10	0	10	18,2%
VOLVO CARS	3	0	3	5,5%
MINI	2	0	2	3,6%
HINO	1	0	1	1,8%
NISSAN	0	1	1	1,8%
OTRAS MARCAS	0	0	0	0,0%

Matrículas de vehículos eléctricos e híbridos por marca en mayo de 2018

Marca	Híbridos	Eléctricos	Total	%
Total	30	25	55	100,0%

Fuente: Cálculos Fenalco–Andi con base en cifras del RUNT.

Matrículas de vehículos eléctricos e híbridos por marca – acumulado 2018

Marca	Híbridos	Eléctricos	Total	%
BMW	52	20	72	37,9%
RENAULT	0	60	60	31,6%
MERCEDES-BENZ	10	0	10	5,3%
MINI	10	0	10	5,3%
VOLVO CARS	9	0	9	4,7%
PORSCHE	8	0	8	4,2%
HINO	5	0	5	2,6%
NISSAN	0	5	5	2,6%
MITSUBISHI	3	1	4	2,1%
BYD	0	3	3	1,6%
KIA	1	2	3	1,6%
TOYOTA	1	0	1	0,5%
OTRAS MARCAS	0	0	0	0,0%
Total	99	91	190	100,0%

Fuente: Cálculos Fenalco–Andi con base en cifras del RUNT.

IV. MARCAS POR ÁREAS METROPOLITANAS

Participación de las marcas por área metropolitana en mayo de 2018

Orden	Marca	Medellín (Valle de Aburrá)	Bogotá, D. C.	Chía	Bucaramanga	Cali	Manizales	Pereira (Área Metropolitana)	Otras	Total	Participación
1	BMW	12	6	0	0	0	1	0	0	19	34,5%
2	RENAULT	11	6	1	0	0	0	1	0	19	34,5%
3	MERCEDES-BENZ	0	10	0	0	0	0	0	0	10	18,2%
4	VOLVO CARS	0	1	1	0	1	0	0	0	3	5,5%
5	MINI	2	0	0	0	0	0	0	0	2	3,6%
6	HINO	1	0	0	0	0	0	0	0	1	1,8%
7	NISSAN	0	0	0	1	0	0	0	0	1	1,8%
	OTRAS MARCAS	0	0	0	0	0	0	0	0	0	0,0%
	Total	26	23	2	1	1	1	1	0	55	100,0%
	Participación	47,3%	41,8%	3,6%	1,8%	1,8%	1,8%	1,8%	0,0%	100,0%	100,0%

Fuente: Cálculos Fenalco–Andi con base en cifras del RUNT.

Nota. Se utilizó la siguiente definición de área metropolitana, dada por agrupación de ciudades:

Bogotá, D. C.: Comprende la ciudad de Bogotá, D. C.

Barranquilla: Barranquilla, Puerto Colombia, Soledad, Malambo y Galapa.

Bucaramanga: Bucaramanga, Floridablanca, Girón y Piedecuesta.

Cali: Cali, Yumbo, Jamundí, Palmira y Candelaria.

Cartagena de Indias: Cartagena, Turbaco, Turbana, Clemencia, Santa Catalina, Santa Rosa y Villanueva.

Pereira (Área Metropolitana): Pereira, Dosquebradas y La Virginia.

Cúcuta: Cúcuta, Villa del Rosario, Los Patios, El Zulia, San Cayetano y Puerto Santander.

Ibagué: Ibagué, Cajamarca, Alvarado, Coello y Piedras.

Manizales: Manizales, Neira, Chinchiná, Villamaría y Palestina.

Neiva: Neiva, Rivera, Palermo, Tello, Campoalegre, Baraya, Aipe y Villavieja.

Medellín (Valle de Aburrá): Medellín, Bello, Barbosa, Copacabana, La Estrella, Girardota, Itagüí, Envigado, Caldas y Sabaneta.

Villavicencio: Villavicencio, Acacias, Guamal, Restrepo (Meta) y Cumaral.

Participación de las marcas por área metropolitana – acumulado 2018

Orden	Marca	Medellín (Valle de Aburrá)	Bogotá, D. C.	Cali	Manizales	Chía	Pereira (Área Metropolitana)	Bucaramanga	Mosquera	Ríonegro	Otras	Total	Participación
1	BMW	43	28	0	1	0	0	0	0	0	0	72	37,9%
2	RENAULT	28	25	2	1	1	2	0	0	1	0	60	31,6%
3	MERCEDES-BENZ	0	10	0	0	0	0	0	0	0	0	10	5,3%
4	MINI	7	3	0	0	0	0	0	0	0	0	10	5,3%
5	VOLVO CARS	3	4	1	0	1	0	0	0	0	0	9	4,7%

Participación de las marcas por área metropolitana – acumulado 2018

Orden	Marca	Medellín (Valle de Aburrá)	Bogotá, D. C.	Cali	Manizales	Chía	Pereira (Área Metropolitana)	Bucaramanga	Mosquera	Ríonegro	Otras	Total	Participación
6	PORSCHE	0	8	0	0	0	0	0	0	0	0	8	4,2%
7	HINO	5	0	0	0	0	0	0	0	0	0	5	2,6%
8	NISSAN	1	3	0	0	0	0	1	0	0	0	5	2,6%
9	MITSUBISHI	2	1	1	0	0	0	0	0	0	0	4	2,1%
10	BYD	1	0	0	1	0	0	0	1	0	0	3	1,6%
11	KIA	2	1	0	0	0	0	0	0	0	0	3	1,6%
12	TOYOTA	1	0	0	0	0	0	0	0	0	0	1	0,5%
	OTRAS MARCAS	0	0	0	0	0	0	0	0	0	0	0	0,0%
	Total	93	83	4	3	2	2	1	1	1	0	190	100,0%
	Participación	48,9%	43,7%	2,1%	1,6%	1,1%	1,1%	0,5%	0,5%	0,5%	0,0%	100,0%	100,0%

Fuente: Cálculos Fenalco–Andi con base en cifras del RUNT.

Nota. Se utilizó la siguiente definición de área metropolitana, dada por agrupación de ciudades:

Bogotá, D. C.: Comprende la ciudad de Bogotá, D. C.

Barranquilla: Barranquilla, Puerto Colombia, Soledad, Malambo y Galapa.

Bucaramanga: Bucaramanga, Floridablanca, Girón y Piedecuesta.

Cali: Cali, Yumbo, Jamundí, Palmira y Candelaria.

Cartagena de Indias: Cartagena, Turbaco, Turbana, Clemencia, Santa Catalina, Santa Rosa y Villanueva.

Pereira (Área Metropolitana): Pereira, Dosquebradas y La Virginia.

Cúcuta: Cúcuta, Villa del Rosario, Los Patios, El Zulia, San Cayetano y Puerto Santander.

Ibagué: Ibagué, Cajamarca, Alvarado, Coello y Piedras.

Manizales: Manizales, Neira, Chinchiná, Villamaría y Palestina.

Neiva: Neiva, Rivera, Palermo, Tello, Campoalegre, Baraya, Aipe y Villavieja.

Medellín (Valle de Aburrá): Medellín, Bello, Barbosa, Copacabana, La Estrella, Girardota, Itagüí, Envigado, Caldas y Sabaneta.

Villavicencio: Villavicencio, Acacias, Guamal, Restrepo (Meta) y Cumaral.

V. DEPARTAMENTOS

Comportamiento de las matrículas de vehículos eléctricos e híbridos por departamento en mayo de 2018

Orden	Departamento	Mes	% Mes	Variación Frente al Año Anterior
1	Antioquia	26	47,3%	420,0%
2	Bogotá, D. C.	23	41,8%	91,7%
3	Cundinamarca	2	3,6%	-
4	Caldas	1	1,8%	-
5	Risaralda	1	1,8%	-
6	Santander	1	1,8%	-
7	Valle del Cauca	1	1,8%	-
	Otros Departamentos	0	0,0%	-

Comportamiento de las matrículas de vehículos eléctricos e híbridos por departamento en mayo de 2018

Orden	Departamento	Mes	% Mes	Variación Frente al Año Anterior
	Total	55	100,0%	223,5%

Fuente: Cálculos Fenalco–Andi con base en cifras del RUNT.

Comportamiento de las matrículas de vehículos eléctricos e híbridos por departamento – acumulado 2018

Orden	Departamento	Acumulado Año	% Año	Variación Frente al Año Anterior
1	Antioquia	94	49,5%	141,0%
2	Bogotá, D. C.	83	43,7%	93,0%
3	Valle del Cauca	4	2,1%	-
4	Caldas	3	1,6%	-
5	Cundinamarca	3	1,6%	-25,0%
6	Risaralda	2	1,1%	100,0%
7	Santander	1	0,5%	-
8	Norte de Santander	0	0,0%	-100,0%
	Otros Departamentos	0	0,0%	-
	Total	190	100,0%	115,9%

Fuente: Cálculos Fenalco–Andi con base en cifras del RUNT.

Matrículas de vehículos eléctricos e híbridos por departamento en mayo de 2018

Departamento	Híbridos	Eléctricos	Total	%
Antioquia	14	12	26	47,3%
Bogotá, D. C.	13	10	23	41,8%
Cundinamarca	1	1	2	3,6%
Caldas	1	0	1	1,8%
Risaralda	0	1	1	1,8%
Santander	0	1	1	1,8%
Valle del Cauca	1	0	1	1,8%
Otros Departamentos	0	0	0	0,0%
Total	30	25	55	100,0%

Fuente: Cálculos Fenalco–Andi con base en cifras del RUNT.

Matrículas de vehículos eléctricos e híbridos por departamento – acumulado 2018

Departamento	Híbridos	Eléctricos	Total	%
Antioquia	55	39	94	49,5%
Bogotá, D. C.	41	42	83	43,7%
Valle del Cauca	1	3	4	2,1%
Caldas	1	2	3	1,6%
Cundinamarca	1	2	3	1,6%
Risaralda	0	2	2	1,1%
Santander	0	1	1	0,5%
Otros Departamentos	0	0	0	0,0%
Total	99	91	190	100,0%

Fuente: Cálculos Fenalco–Andi con base en cifras del RUNT.

VI. ÁREAS METROPOLITANAS

Comportamiento de las matrículas de vehículos eléctricos e híbridos por área metropolitana en mayo de 2018

Orden	Área Metropolitana	Mes	% Mes	Variación Frente al Año Anterior
1	Medellín (Valle de Aburrá)	26	47,3%	420,0%
2	Bogotá, D. C.	23	41,8%	91,7%
3	Chía	2	3,6%	-
4	Bucaramanga	1	1,8%	-
5	Cali	1	1,8%	-
6	Manizales	1	1,8%	-
7	Pereira (Área Metropolitana)	1	1,8%	-
	Otras	0	0,0%	-
	Total	55	100,0%	223,5%

Fuente: Cálculos Fenalco–Andi con base en cifras del RUNT.

Comportamiento de las matrículas de vehículos eléctricos e híbridos por área metropolitana – acumulado 2018

Orden	Área Metropolitana	Acumulado Año	% Año	Variación Frente al Año Anterior
1	Medellín (Valle de Aburrá)	93	48,9%	138,5%
2	Bogotá, D. C.	83	43,7%	93,0%
3	Cali	4	2,1%	-
4	Manizales	3	1,6%	-
5	Chía	2	1,1%	-33,3%
6	Pereira (Área Metropolitana)	2	1,1%	100,0%
7	Bucaramanga	1	0,5%	-
8	Mosquera	1	0,5%	-
9	Rionegro	1	0,5%	-
10	Cúcuta	0	0,0%	-100,0%
11	Soacha	0	0,0%	-100,0%
	Otras	0	0,0%	-
	Total	190	100,0%	115,9%

Fuente: Cálculos Fenalco–Andi con base en cifras del RUNT.

VII. CIUDADES

Comportamiento de las matrículas de vehículos eléctricos e híbridos por ciudad en mayo de 2018

Orden	Ciudad	Mes	% Mes	Variación Frente al Año Anterior
1	Bogotá, D. C.	23	41,8%	91,7%
2	Medellín	19	34,5%	280,0%
3	Envigado	7	12,7%	-
4	Chía	2	3,6%	-
5	Bucaramanga	1	1,8%	-
6	Cali	1	1,8%	-
7	Manizales	1	1,8%	-
8	Pereira	1	1,8%	-
	Otras Ciudades	0	0,0%	-
	Total	55	100,0%	223,5%

Fuente: Cálculos Fenalco–Andi con base en cifras del RUNT.

Comportamiento de las matrículas de vehículos eléctricos e híbridos por ciudad – acumulado 2018

Orden	Ciudad	Acumulado Año	% Año	Variación Frente al Año Anterior
1	Bogotá, D. C.	83	43,7%	93,0%
2	Medellín	61	32,1%	408,3%
3	Envigado	26	13,7%	766,7%
4	Bello	4	2,1%	33,3%
5	Cali	4	2,1%	-
6	Manizales	3	1,6%	-
7	Chía	2	1,1%	-33,3%
8	Pereira	2	1,1%	100,0%
9	Sabaneta	2	1,1%	-90,5%
10	Bucaramanga	1	0,5%	-
11	Mosquera	1	0,5%	-
12	Rionegro	1	0,5%	-
13	Cúcuta	0	0,0%	-100,0%
14	Soacha	0	0,0%	-100,0%
	Otras Ciudades	0	0,0%	-
	Total	190	100,0%	115,9%

Matrículas de vehículos eléctricos e híbridos por ciudad en mayo de 2018

Ciudad	Híbridos	Eléctricos	Total	%
Bogotá, D. C.	13	10	23	41,8%
Medellín	12	7	19	34,5%
Envigado	2	5	7	12,7%
Chía	1	1	2	3,6%
Bucaramanga	0	1	1	1,8%
Cali	1	0	1	1,8%
Manizales	1	0	1	1,8%
Pereira	0	1	1	1,8%
Otras Ciudades	0	0	0	0,0%
Total	30	25	55	100,0%

Fuente: Cálculos Fenalco–Andi con base en cifras del RUNT.

Matrículas de vehículos eléctricos e híbridos por ciudad – acumulado 2018

Ciudad	Híbridos	Eléctricos	Total	%
Bogotá, D. C.	41	42	83	43,7%
Medellín	44	17	61	32,1%
Envigado	6	20	26	13,7%
Bello	4	0	4	2,1%
Cali	1	3	4	2,1%
Manizales	1	2	3	1,6%
Chía	1	1	2	1,1%
Pereira	0	2	2	1,1%
Sabaneta	1	1	2	1,1%
Bucaramanga	0	1	1	0,5%
Mosquera	0	1	1	0,5%
Riónegro	0	1	1	0,5%
Otras Ciudades	0	0	0	0,0%
Total	99	91	190	100,0%

Fuente: Cálculos Fenalco–Andi con base en cifras del RUNT.

VIII. ANEXOS

Definición de las áreas metropolitanas y sus municipios

	Área Metropolitana	Municipios
1	Bogotá, D. C.	Bogotá, D. C.
2	Armenia	Armenia
3	Armenia	Calarcá
4	Armenia	Circasia
5	Armenia	La Tebaida
6	Armenia	Montenegro
7	Armenia	Salento
8	Barranquilla	Barranquilla
9	Barranquilla	Galapa
10	Barranquilla	Malambo
11	Barranquilla	Puerto Colombia
12	Barranquilla	Soledad
13	Bucaramanga	Bucaramanga
14	Bucaramanga	Floridablanca
15	Bucaramanga	Girón
16	Bucaramanga	Piedecuesta
17	Cali	Cali
18	Cali	Candelaria
19	Cali	Jamundí
20	Cali	Palmira
21	Cali	Yumbo
22	Cartagena de Indias	Cartagena
23	Cartagena de Indias	Clemencia
24	Cartagena de Indias	Santa Catalina
25	Cartagena de Indias	Santa Rosa
26	Cartagena de Indias	Turbaco
27	Cartagena de Indias	Turbana
28	Cartagena de Indias	Villanueva (Bolívar)
29	Pereira (Área Metropolitana)	Dosquebradas
30	Pereira (Área Metropolitana)	La Virginia
31	Pereira (Área Metropolitana)	Pereira
32	Cúcuta	Cúcuta
33	Cúcuta	El Zulia
34	Cúcuta	Los Patios
35	Cúcuta	Puerto Santander
36	Cúcuta	San Cayetano

Definición de las áreas metropolitanas y sus municipios

	Área Metropolitana	Municipios
37	Cúcuta	Villa del Rosario
38	Girardot	Flandes
39	Girardot	Girardot
40	Girardot	Ricaurte
41	Ibagué	Alvarado
42	Ibagué	Cajamarca
43	Ibagué	Coello
44	Ibagué	Ibagué
45	Ibagué	Piedras
46	Manizales	Chinchiná
47	Manizales	Manizales
48	Manizales	Neira
49	Manizales	Palestina
50	Manizales	Villamaría
51	Montería	Cereté
52	Montería	Ciénaga de Oro
53	Montería	Montería
54	Montería	San Carlos
55	Montería	San Pelayo
56	Neiva	Aipe
57	Neiva	Baraya
58	Neiva	Campoalegre
59	Neiva	Neiva
60	Neiva	Palermo
61	Neiva	Rivera
62	Neiva	Tello
63	Neiva	Villavieja
64	Popayán	Cajibío
65	Popayán	El Tambo
66	Popayán	Piendamó
67	Popayán	Popayán
68	Popayán	Timbío
69	Santa Marta	Ciénaga
70	Santa Marta	Pueblo Viejo
71	Santa Marta	Santa Marta
72	Sincelejo	Corozal
73	Sincelejo	Los Palmitos
74	Sincelejo	Morroa
75	Sincelejo	Sampués

Definición de las áreas metropolitanas y sus municipios

	Área Metropolitana	Municipios
76	Sincelejo	Sincelejo
77	Tunja	Chivatá
78	Tunja	Cómbita
79	Tunja	Cucaita
80	Tunja	Motavita
81	Tunja	Oicatá
82	Tunja	Samacá
83	Tunja	Siachoque
84	Tunja	Sora
85	Tunja	Soracá
86	Tunja	Sotaquirá
87	Tunja	Toca
88	Tunja	Tunja
89	Tunja	Tuta
90	Tunja	Ventaquemada
91	Medellín (Valle de Aburrá)	Barbosa (Antioquia)
92	Medellín (Valle de Aburrá)	Bello
93	Medellín (Valle de Aburrá)	Caldas
94	Medellín (Valle de Aburrá)	Copacabana
95	Medellín (Valle de Aburrá)	Envigado
96	Medellín (Valle de Aburrá)	Girardota
97	Medellín (Valle de Aburrá)	Itagüí
98	Medellín (Valle de Aburrá)	La Estrella
99	Medellín (Valle de Aburrá)	Medellín
100	Medellín (Valle de Aburrá)	Sabaneta
101	Valledupar	Agustín Codazzi
102	Valledupar	Balcón del Cesar
103	Valledupar	La Paz (Cesar)
104	Valledupar	Manaure (Cesar)
105	Valledupar	San Diego
106	Valledupar	Valledupar
107	Villavicencio	Acacias
108	Villavicencio	Cumaral
109	Villavicencio	Guamal
110	Villavicencio	Restrepo (Meta)
111	Villavicencio	Villavicencio
	Otras Ciudades	Municipios individuales sin agrupación

Nota: Los municipios sin área metropolitana aparecen listados individualmente.