

INFORME DE VEHÍCULOS DE CARGA EN COLOMBIA A ENERO DE 2017

COMENTARIO DEL MES

Durante el mes de enero de 2017 se matricularon 402 vehículos de carga, representando una caída del 15,9% en relación con el mismo mes del año anterior. Si la comparamos con enero del 2014, vemos que la disminución es del 47,5%, lo que muestra un preocupante descenso en la adquisición de este tipo de vehículos que son los que mueven la producción nacional, la agrícola y el comercio del país. Hay que destacar que en Colombia, el 90% de la carga se transporta por carretera.

Cuando analizamos esta situación por la tipología y el servicio, vemos que el 78,1% del total corresponde a vehículos pequeños de menos de 10.5 toneladas de peso bruto vehicular (PBV), el 14,7% son camiones especiales, de lo cual se concluye que el 92,8% de registros de camiones nuevos corresponde a vehículos que ingresan de acuerdo a la libre oferta y demanda al mercado y aproximadamente el 7% corresponde a aquellos vehículos afectados con la desintegración o “chatarrización” uno por uno impuesto al país por las vías de hecho.

Más preocupante aún es que de los tractocamiones, o “tractomulas” como se les conoce más comúnmente, sólo se matricularon 4 unidades en enero del 2017, lo que nos lleva a reiterar el peligro y la advertencia para Colombia de mantener este esquema de reposición que nos ha llevado a la obsolescencia, porque el parque de este tipo de vehículos, en el cual se hace el comercio exterior colombiano, acusa una obsolescencia promedio superior a los 16 años, con equipos cuyos costos de operación son muy altos e igualmente, altamente contaminantes. Colombia está construyendo vías de altas especificaciones muy costosas, y vamos a tener que transitarlas con vehículos obsoletos.

Desde el punto de vista ambiental, esta medida de la “chatarrización” uno por uno ha limitado la entrada de vehículos de tecnología Euro IV o superiores, con bajas emisiones de material particulado a la atmósfera, y más bien se está quemando combustible diésel, de 50 partes por millón (ppm) producido en la refinera de Cartagena, de una forma ineficiente, ya que el actual parque automotor colombiano de carga por su obsolescencia, no está diseñado para aprovechar este diésel de bajo azufre y además consume 38% más de combustibles. □

OTROS COMENTARIOS

- Por departamentos, Cundinamarca con el 33,6% de participación, Antioquia con el 17,7% y Valle del Cauca con el 11,9% del total de matrículas, conservaron los tres primeros lugares en el país. Frente al mismo período de 2016, Cundinamarca y Antioquia decrecieron 26,6% y 22,0%, mientras que Valle del Cauca creció 37,1%.
- Las tres áreas metropolitanas con mayor número de vehículos de carga matriculados fueron Valle de Aburrá, Bucaramanga y Cali, en ese orden, en enero del 2017. Frente a enero del 2016, Valle de Aburrá disminuyó 26,1%, mientras que Bucaramanga y Cali crecieron 11,1% y 7,1%, respectivamente.
- Las tres ciudades con mayor participación en el mercado de vehículos de carga fueron Cota con 12,7% y Funza con 11,2% en Cundinamarca y Guacarí en el Valle del Cauca, con 7,0%. En relación con enero de 2016, Cota y Funza decrecieron en 20,3% y 25,0%, respectivamente, mientras que Guacarí aumentó 211,1%.
- Las marcas con mayor número de matrículas en enero del 2017 fueron Chevrolet con 158 unidades, Fotón con 55 e Hino y JAC ambas con 45 vehículos. Frente a enero del año anterior, Chevrolet e Hino disminuyeron 22,5% y 10,0%, mientras que Foton y JAC aumentaron 17,0% y 125,0%, respectivamente.
- Los tres primeros modelos matriculados en el mes de enero del 2017 con PBV menor o igual que 10,5 toneladas, fueron Chevrolet NKR, JAC HFC y Chevrolet FRR.
- A su vez, los modelos Chevrolet FTR, Hino GH8J, y Chevrolet FVR ocuparon los tres primeros lugares de matrículas, en el segmento entre 10,5 y 17,0 toneladas de PBV incluso. □

INCLUYE

- Clasificación de las veinte líneas más matriculadas.
- Participación de las marcas, áreas metropolitanas, distritos, municipios y departamentos.

* Para efecto de este documento:

- El término Vehículos de Carga se refiere a matrículas de nuevos o no usados de las categorías camiones comerciales de carga, tractocamiones y otros, año modelo 2014 o posteriores, registrados en el RUNT. No incluye vehículos con reserva estadística.
- PVB: Peso Bruto Vehicular.
- Tons.: Toneladas.

MATRÍCULAS *

Vehículos de carga nuevos que registró el RUNT

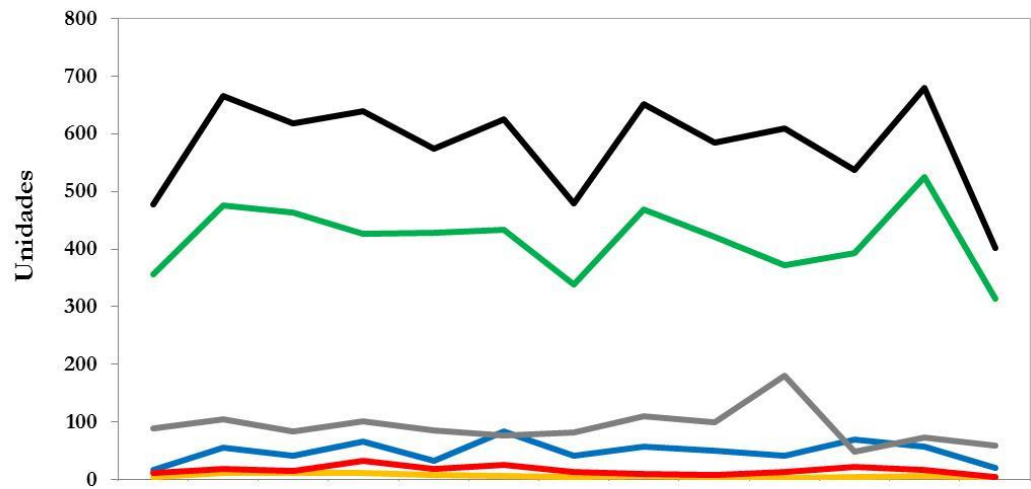
ACUMULADO
AÑO 2017

402

ENERO
2017

402

Matrículas de vehículos de carga nuevos – enero de 2016 a enero de 2017



	ene.-16	feb.-16	mar.-16	abr.-16	may.-16	jun.-16	jul.-16	ago.-16	sep.-16	oct.-16	nov.-16	dic.-16	ene.-17
● Total Matrículas	478	665	618	639	574	625	480	652	585	610	538	679	402
● Camiones 0.0 < PBV ≤ 10.5 Tons.	356	475	464	426	428	434	339	468	421	372	393	524	314
● Camiones 10.5 < PBV ≤ 17.0 Tons.	17	56	42	67	33	83	42	58	51	42	70	58	21
● Camiones 17.0 < PBV ≤ 28.0 Tons.	5	11	12	11	8	6	4	6	4	2	5	7	4
● Otros Camiones	89	104	84	102	86	76	82	110	100	181	48	73	59
● Tractocamiones	11	19	16	33	19	26	13	10	9	13	22	17	4

Fuente: Cálculos Fenalco–Andi con base en cifras del RUNT.

Nota: En las líneas de vehículos con cambios de peso, se utiliza el PBV del fabricante como peso de referencia.

Matrículas mensuales de vehículos de carga nuevos

	Mes	2014	2015	2016	2017	Participación 2017	Variación 2017/2016 **
1	Enero	767	809	478	402	100,0%	-15,9%
2	Febrero	870	829	665	-	-	-
3	Marzo	919	958	618	-	-	-
4	Abril	984	1.023	639	-	-	-
5	Mayo	1.049	1.289	574	-	-	-
6	Junio	884	1.098	625	-	-	-
7	Julio	1.073	1.030	480	-	-	-
8	Agosto	1.017	852	652	-	-	-
9	Septiembre	1.104	777	585	-	-	-
10	Octubre	1.177	941	610	-	-	-
11	Noviembre	963	619	538	-	-	-
12	Diciembre	1.217	766	679	-	-	-
Total		12.024	10.991	7.143	402	100,0%	-15,9%

Fuente: Cálculos Fenalco–Andi con base en cifras del RUNT.

** Nota: Comparación enero 2017/2016.

Matrículas de vehículos de carga nuevos por tipología y servicio en enero de 2017

Clase	Rango PBV (Tons.)	Público	Oficial	Particular	Total	Participación 2017	Variación 2017/2016
Camiones	0.0 < PBV ≤ 10.5	298	4	12	314	78,1%	-11,8%
	10.5 < PBV ≤ 17.0	18	3	0	21	5,2%	23,5%
	17.0 < PBV ≤ 28.0	4	0	0	4	1,0%	-20,0%
	Otros Camiones	50	8	1	59	14,7%	-33,7%
Tractocamiones		4	0	0	4	1,0%	-63,6%
Total		374	15	13	402	100,0%	-15,9%

Fuente: Cálculos Fenalco–Andi con base en cifras del RUNT.

Nota: En las líneas de vehículos con cambios de peso, se utiliza el PBV del fabricante como peso de referencia.

Clasificación de las veinte primeras líneas matriculadas en enero de 2017 – Camiones 0.0 < PBV ≤ 10.5 Tons.

Orden	Marca	Línea	Matrículas
1	CHEVROLET	NKR	46
2	JAC	HFC	44
3	CHEVROLET	FRR	42
4	FOTON	BJ1129	25
5	CHEVROLET	NQR	24

Clasificación de las veinte primeras líneas matriculadas en enero de 2017 – Camiones 0.0 < PBV ≤ 10.5 Tons.

Orden	Marca	Línea	Matrículas
6	NISSAN	CABSTAR	22
7	CHEVROLET	NPR	19
8	FOTON	BJ1061	15
9	HINO	FC9JJTA	13
10	HINO	XZU720L	9
11	VOLKSWAGEN	VW	7
12	FOTON	BJ1051	6
13	DONG FENG	DUOLIKA	5
14	FOTON	BJ1049	5
15	MITSUBISHI FUSO	FE85DHZSLGP	4
16	MITSUBISHI FUSO	FIV1PHW2LNQA	4
17	CHEVROLET	NNR	3
18	HINO	XZU710L	3
19	JMC	JX1090	3
20	SINOTRUK	ZZ1107	3
	OTRAS LÍNEAS		12
Total			314

Fuente: Cálculos Fenalco–Andi con base en cifras del RUNT.

Nota: En las líneas de vehículos con cambios de peso, se utiliza el PBV del fabricante como peso de referencia.

Clasificación de las líneas matriculadas en enero de 2017 Camiones 10.5 < PBV ≤ 17.0 Tons.

Orden	Marca	Línea	Matrículas
1	CHEVROLET	FTR	5
2	HINO	GH8J	5
3	CHEVROLET	FVR	3
4	IVECO	TECTOR	3
5	HINO	FG8J CARGO	2
6	VOLKSWAGEN	VW	2
7	INTERNATIONAL	DURASTAR 4300 SBA 4x2	1
Total			21

Fuente: Cálculos Fenalco–Andi con base en cifras del RUNT.

Nota: En las líneas de vehículos con cambios de peso, se utiliza el PBV del fabricante como peso de referencia.

Clasificación de las líneas matriculadas en enero de 2017 Camiones 17.0 < PBV ≤ 28.0 Tons.

Orden	Marca	Línea	Matrículas
1	FREIGHTLINER	M2 106	2
2	CHEVROLET	FVZ	1
3	INTERNATIONAL	7600 SBA 6x4	1
Total			4

Fuente: Cálculos Fenalco–Andi con base en cifras del RUNT.

Nota: En las líneas de vehículos con cambios de peso, se utiliza el PBV del fabricante como peso de referencia.

Clasificación de las líneas matriculadas en enero de 2017 Tractocamiones

Orden	Marca	Línea	Matrículas
1	MACK	CXU 613 E	2
2	INTERNATIONAL	9400 ISBA 6x4	1
3	KENWORTH	T460	1
Total			4

Fuente: Cálculos Fenalco–Andi con base en cifras del RUNT.

Nota: En las líneas de vehículos con cambios de peso, se utiliza el PBV del fabricante como peso de referencia.

Comportamiento de las matrículas de vehículos de carga nuevos por marca en enero de 2017

Orden	Marca	Mes	% Mes	Variación Frente al Año Anterior
1	CHEVROLET	158	39,3%	-22,5%
2	FOTON	55	13,7%	17,0%
3	HINO	45	11,2%	-10,0%
4	JAC	45	11,2%	125,0%
5	NISSAN	22	5,5%	214,3%
6	MTSUBISHI FUSO	17	4,2%	-46,9%
7	VOLKSWAGEN	10	2,5%	-37,5%
8	DONG FENG	9	2,2%	-30,8%
9	INTERNATIONAL	9	2,2%	-30,8%
10	JMC	7	1,7%	-22,2%
11	KENWORTH	6	1,5%	0,0%
12	DAF	5	1,2%	-
13	FREIGHTLINER	3	0,7%	-81,3%
14	IVECO	3	0,7%	-
15	SINOTRUK	3	0,7%	-
16	HYUNDAI	2	0,5%	-92,3%

Comportamiento de las matrículas de vehículos de carga nuevos por marca en enero de 2017

Orden	Marca	Mes	% Mes	Variación Frente al Año Anterior
17	MACK	2	0,5%	0,0%
18	YUEJIN	1	0,2%	-50,0%
	OTRAS MARCAS	0	0,0%	-100,0%
	Total	402	100,0%	-15,9%

Fuente: Cálculos Fenalco–Andi con base en cifras del RUNT.

Participación de las marcas por área metropolitana en enero de 2017

Orden	Marca	Valle de Aburrá	Bucaramanga	Cali	Barranquilla	Neiva	Villavicencio	Bogotá, D. C.	Centro Occidente	Armenia	Cúcuta	Otras	Total	Participación
1	CHEVROLET	28	14	7	4	2	2	5	0	1	4	91	158	39,3%
2	FOTON	11	6	0	5	2	0	0	2	0	0	29	55	13,7%
3	HINO	9	2	0	0	1	2	0	1	0	0	30	45	11,2%
4	JAC	2	2	2	0	4	1	2	0	0	0	32	45	11,2%
5	NISSAN	4	2	2	0	0	0	1	1	0	0	12	22	5,5%
6	MITSUBISHI FUSO	3	0	1	0	0	0	0	0	3	0	10	17	4,2%
7	VOLKSWAGEN	1	0	0	0	0	0	0	2	0	0	7	10	2,5%
8	DONG FENG	1	0	0	0	0	0	0	0	0	0	8	9	2,2%
9	INTERNATIONAL	0	1	1	4	0	0	0	0	2	0	1	9	2,2%
10	JMC	0	0	0	0	1	0	0	0	0	2	4	7	1,7%
11	KENWORTH	0	0	0	0	0	3	0	0	0	0	3	6	1,5%
12	DAF	4	0	0	0	0	0	0	0	0	0	1	5	1,2%
13	FREIGHTLINER	1	1	0	0	0	0	0	1	0	0	0	3	0,7%
14	IVECO	1	2	0	0	0	0	0	0	0	0	0	3	0,7%
15	SINOTRUK	0	0	2	0	0	0	0	0	0	0	1	3	0,7%
16	HYUNDAI	0	0	0	0	0	1	0	0	0	0	1	2	0,5%
17	MACK	0	0	0	0	0	0	0	0	0	0	2	2	0,5%
18	YUEJIN	0	0	0	0	0	0	0	0	0	0	1	1	0,2%
	OTRAS MARCAS	0	0	0	0	0	0	0	0	0	0	0	0	0,0%
	Total	65	30	15	13	10	9	8	7	6	6	233	402	100,0%
	Participación	16,2%	7,5%	3,7%	3,2%	2,5%	2,2%	2,0%	1,7%	1,5%	1,5%	58,0%	100,0%	100,0%

Fuente: Cálculos Fenalco–Andi con base en cifras del RUNT.

Nota. Se utilizó la siguiente definición de área metropolitana, dada por agrupación de ciudades:

Participación de las marcas por área metropolitana en enero de 2017

Orden	Marca	Valle de Aburrá	Bucaramanga	Cali	Barranquilla	Neiva	Villavicencio	Bogotá, D. C.	Centro Occidente	Armenia	Cúcuta	Otras	Total	Participación
-------	-------	-----------------	-------------	------	--------------	-------	---------------	---------------	------------------	---------	--------	-------	-------	---------------

Bogotá, D. C.: Comprende la ciudad de Bogotá, D. C.

Barranquilla: Barranquilla, Puerto Colombia, Soledad, Malambo y Galapa.

Bucaramanga: Bucaramanga, Floridablanca, Girón y Piedecuesta.

Cali: Cali, Yumbo, Jamundí, Palmira y Candelaria.

Cartagena de Indias: Cartagena, Turbaco, Turbana, Clemencia, Santa Catalina, Santa Rosa y Villanueva.

Centro Occidente: Pereira, Dosquebradas y La Virginia.

Cúcuta: Cúcuta, Villa del Rosario, Los Patios, El Zulia, San Cayetano y Puerto Santander.

Girardot: Girardot, Ricaurte y Flandes.

Ibagué: Ibagué, Cajamarca, Alvarado, Coello y Piedras.

Manizales: Manizales, Neira, Chinchiná, Villamaría y Palestina.

Neiva: Neiva, Rivera, Palermo, Tello, Campoalegre, Baraya, Aipe y Villavieja.

Tunja: Tunja, Sora, Soracá, Siachoque, Toca, Tuta, Sotaquirá, Cómbita,

Motavita, Oicatá, Chivatá, Cucaita, Samacá, Ventaquemada.

Valle de Aburrá: Medellín, Bello, Barbosa, Copacabana, La Estrella, Girardota,

Itagüí, Envigado, Caldas y Sabaneta.

Villavicencio: Villavicencio, Acacias, Guamal, Restrepo (Meta) y Cumaral.

Participación de las marcas por región en enero de 2017

Orden	Marca	Bogotá	Antioquia	Oriental	Valle del Cauca	Central	Atlántica	Pacífica	Orinoquia - Amazonia	Otras	Total	Participación
1	CHEVROLET	63	30	25	14	13	9	2	2	0	158	39,3%
2	FOTON	19	12	8	4	4	5	3	0	0	55	13,7%
3	HINO	23	9	5	0	2	0	4	2	0	45	11,2%
4	JAC	13	2	8	12	6	1	2	1	0	45	11,2%
5	NISSAN	3	7	5	3	2	1	1	0	0	22	5,5%
6	MITSUBISHI FUSO	5	3	0	5	4	0	0	0	0	17	4,2%
7	VOLKSWAGEN	4	1	1	0	4	0	0	0	0	10	2,5%
8	DONG FENG	2	1	0	6	0	0	0	0	0	9	2,2%
9	INTERNATIONAL	0	0	1	1	2	5	0	0	0	9	2,2%
10	JMC	2	0	2	0	1	2	0	0	0	7	1,7%
11	KENWORTH	2	0	3	1	0	0	0	0	0	6	1,5%
12	DAF	0	4	0	0	0	1	0	0	0	5	1,2%
13	FREIGHTLINER	0	1	1	0	1	0	0	0	0	3	0,7%
14	IVECO	0	1	2	0	0	0	0	0	0	3	0,7%
15	SINOTRUK	1	0	0	2	0	0	0	0	0	3	0,7%
16	HYUNDAI	0	0	1	0	0	1	0	0	0	2	0,5%
17	MACK	1	0	0	0	1	0	0	0	0	2	0,5%
18	YUEJIN	1	0	0	0	0	0	0	0	0	1	0,2%
	OTRAS MARCAS	0	0	0	0	0	0	0	0	0	0	0,0%
	Total	139	71	62	48	40	25	12	5	0	402	100,0%

Participación de las marcas por región en enero de 2017

Orden	Marca	Bogotá	Antioquia	Oriental	Valle del Cauca	Central	Atlántica	Pacífica	Orinoquía - Amazonía	Otras	Total	Participación
	Participación	34,6%	17,7%	15,4%	11,9%	10,0%	6,2%	3,0%	1,2%	0,0%	100,0%	100,0%

Fuente: Cálculos Fenalco–Andi con base en cifras del RUNT.

Nota. Se utilizó la siguiente definición de región, por departamentos y municipios:

Antioquia: Antioquia.

Atlántica: Atlántico, Bolívar, Cesar, Córdoba, La Guajira, Magdalena y Sucre.

Bogotá: Bogotá, D. C. y Cundinamarca (Sin Girardot ni Chía).

Central: Caldas, Caquetá, Huila, Quindío, Risaralda y Tolima.

Oriental: Boyacá, Cundinamarca (Sólo Girardot y Chía), Meta, Norte de

Santander y Santander.

Orinoquía - Amazonía: Amazonas, Arauca, Casanare, Guainía, Guaviare, Putumayo, Vaupés y Vichada.

Pacífica: Cauca, Chocó y Nariño.

San Andrés: Archipiélago de San Andrés, Providencia y Santa Catalina.

Valle del Cauca: Valle del Cauca.

Matrículas de vehículos de carga nuevos por marca en enero de 2017

Marca	Camiones (0.0 < PBV ≤ 10.5 Tons.)	Camiones (10.5 < PBV ≤ 17.0 Tons.)	Camiones (17.0 < PBV ≤ 28.0 Tons.)	Otros Camiones	Tractocamiones	Total	Participación
CHEVROLET	134	8	1	15	0	158	39,3%
FOTON	51	0	0	4	0	55	13,7%
HINO	26	7	0	12	0	45	11,2%
JAC	44	0	0	1	0	45	11,2%
NISSAN	22	0	0	0	0	22	5,5%
MITSUBISHI FUSO	10	0	0	7	0	17	4,2%
VOLKSWAGEN	7	2	0	1	0	10	2,5%
DONG FENG	9	0	0	0	0	9	2,2%
INTERNATIONAL	0	1	1	6	1	9	2,2%
JMC	6	0	0	1	0	7	1,7%
KENWORTH	0	0	0	5	1	6	1,5%
DAF	0	0	0	5	0	5	1,2%
FREIGHTLINER	0	0	2	1	0	3	0,7%
IVECO	0	3	0	0	0	3	0,7%
SINOTRUK	3	0	0	0	0	3	0,7%
HYUNDAI	1	0	0	1	0	2	0,5%
MACK	0	0	0	0	2	2	0,5%
YUEJIN	1	0	0	0	0	1	0,2%
OTRAS MARCAS	0	0	0	0	0	0	0,0%
Total	314	21	4	59	4	402	100,0%

Fuente: Cálculos Fenalco–Andi con base en cifras del RUNT.

Nota: En las líneas de vehículos con cambios de peso, se utiliza el PBV del fabricante como peso de referencia.

Matrículas de vehículos de carga nuevos por departamento en enero de 2017

Departamento	Camiones (0.0 < PBV ≤ 10.5 Tons.)	Camiones (10.5 < PBV ≤ 17.0 Tons.)	Camiones (17.0 < PBV ≤ 28.0 Tons.)	Otros Camiones	Tractocamiones	Total	Participación
Cundinamarca	111	7	0	16	1	135	33,6%
Antioquia	57	2	1	11	0	71	17,7%
Valle del Cauca	37	1	1	7	2	48	11,9%
Santander	24	2	2	2	0	30	7,5%
Atlántico	5	2	0	7	0	14	3,5%
Boyacá	12	1	0	0	0	13	3,2%
Huila	13	0	0	0	0	13	3,2%
Meta	5	0	0	4	0	9	2,2%
Tolima	7	0	0	1	1	9	2,2%
Bogotá, D. C.	5	0	0	3	0	8	2,0%
Nariño	6	1	0	0	0	7	1,7%
Risaralda	4	2	0	1	0	7	1,7%
Norte de Santander	5	0	0	1	0	6	1,5%
Quindío	4	1	0	1	0	6	1,5%
Cauca	3	1	0	1	0	5	1,2%
Caldas	3	1	0	0	0	4	1,0%
Córdoba	4	0	0	0	0	4	1,0%
Bolívar	2	0	0	1	0	3	0,7%
Casanare	3	0	0	0	0	3	0,7%
Cesar	2	0	0	1	0	3	0,7%
Arauca	1	0	0	0	0	1	0,2%
Caquetá	0	0	0	1	0	1	0,2%
Putumayo	1	0	0	0	0	1	0,2%
Sucre	0	0	0	1	0	1	0,2%
Total	314	21	4	59	4	402	100,0%

Fuente: Cálculos Fenalco–Andi con base en cifras del RUNT.

Nota: En las líneas de vehículos con cambios de peso, se utiliza el PBV del fabricante como peso de referencia.

Matrículas de vehículos de carga nuevos por ciudad en enero de 2017

Ciudad	Camiones (0.0 < PBV ≤ 10.5 Tons.)	Camiones (10.5 < PBV ≤ 17.0 Tons.)	Camiones (17.0 < PBV ≤ 28.0 Tons.)	Otros Camiones	Tractocamiones	Total	Participación
Cota	43	1	0	7	0	51	12,7%

Matrículas de vehículos de carga nuevos por ciudad en enero de 2017

Ciudad	Camiones (0.0 < PBV ≤ 10.5 Tons.)	Camiones (10.5 < PBV ≤ 17.0 Tons.)	Camiones (17.0 < PBV ≤ 28.0 Tons.)	Otros Camiones	Tractocamiones	Total	Participación
Funza	35	2	0	7	1	45	11,2%
Guacarí	21	1	1	4	1	28	7,0%
Envigado	15	1	0	8	0	24	6,0%
Sabaneta	15	1	1	2	0	19	4,7%
Mosquera	11	3	0	0	0	14	3,5%
Bucaramanga	9	2	1	1	0	13	3,2%
Bello	12	0	0	0	0	12	3,0%
Girón	9	0	0	1	0	10	2,5%
Puerto Colombia	5	2	0	2	0	9	2,2%
Bogotá, D. C.	5	0	0	3	0	8	2,0%
Cali	6	0	0	2	0	8	2,0%
Ibagué	5	0	0	1	0	6	1,5%
La Calera	6	0	0	0	0	6	1,5%
Nariño	5	1	0	0	0	6	1,5%
Neiva	6	0	0	0	0	6	1,5%
Villavicencio	5	0	0	1	0	6	1,5%
Zipaquirá	4	0	0	1	0	5	1,2%
Chía	4	0	0	0	0	4	1,0%
Floridablanca	3	0	1	0	0	4	1,0%
Galapa	0	0	0	4	0	4	1,0%
Manizales	3	1	0	0	0	4	1,0%
Medellín	4	0	0	0	0	4	1,0%
Pereira	2	2	0	0	0	4	1,0%
Armenia	1	1	0	1	0	3	0,7%
Candelaria	1	0	0	1	1	3	0,7%
Cáqueza	3	0	0	0	0	3	0,7%
Circasia	3	0	0	0	0	3	0,7%
Cómbita	3	0	0	0	0	3	0,7%
Cúcuta	2	0	0	1	0	3	0,7%
Duitama	3	0	0	0	0	3	0,7%
El Cerrito	3	0	0	0	0	3	0,7%
Girardota	3	0	0	0	0	3	0,7%
Montería	3	0	0	0	0	3	0,7%
Piedecuesta	3	0	0	0	0	3	0,7%
Pitalito	3	0	0	0	0	3	0,7%

Matrículas de vehículos de carga nuevos por ciudad en enero de 2017

Ciudad	Camiones (0.0 < PBV ≤ 10.5 Tons.)	Camiones (10.5 < PBV ≤ 17.0 Tons.)	Camiones (17.0 < PBV ≤ 28.0 Tons.)	Otros Camiones	Tractocamiones	Total	Participación
Popayán	3	0	0	0	0	3	0,7%
Rivera	3	0	0	0	0	3	0,7%
Santafé de Antioquia	3	0	0	0	0	3	0,7%
Yopal	3	0	0	0	0	3	0,7%
Dosquebradas	2	0	0	0	0	2	0,5%
El Rosal	1	1	0	0	0	2	0,5%
Paipa	2	0	0	0	0	2	0,5%
Purificación	2	0	0	0	0	2	0,5%
Restrepo (Meta)	0	0	0	2	0	2	0,5%
Timbío	0	1	0	1	0	2	0,5%
Valledupar	1	0	0	1	0	2	0,5%
Villa del Rosario	2	0	0	0	0	2	0,5%
Yumbo	2	0	0	0	0	2	0,5%
Arjona	1	0	0	0	0	1	0,2%
Buesaco	1	0	0	0	0	1	0,2%
Cajicá	1	0	0	0	0	1	0,2%
Carepa	0	0	0	1	0	1	0,2%
Cartagena	0	0	0	1	0	1	0,2%
Cereté	1	0	0	0	0	1	0,2%
Chiquinquirá	1	0	0	0	0	1	0,2%
Copacabana	1	0	0	0	0	1	0,2%
Corozal	0	0	0	1	0	1	0,2%
El Paujil	0	0	0	1	0	1	0,2%
Guamal	0	0	0	1	0	1	0,2%
Guamo	0	0	0	0	1	1	0,2%
Itagüí	1	0	0	0	0	1	0,2%
Jamundí	1	0	0	0	0	1	0,2%
La Estrella	1	0	0	0	0	1	0,2%
La Paz (Cesar)	1	0	0	0	0	1	0,2%
La Virginia	0	0	0	1	0	1	0,2%
Los Patios	1	0	0	0	0	1	0,2%
Nobsa	0	1	0	0	0	1	0,2%
Pacho	1	0	0	0	0	1	0,2%
Palermo	1	0	0	0	0	1	0,2%
Palmira	1	0	0	0	0	1	0,2%

Matrículas de vehículos de carga nuevos por ciudad en enero de 2017

Ciudad	Camiones (0.0 < PBV ≤ 10.5 Tons.)	Camiones (10.5 < PBV ≤ 17.0 Tons.)	Camiones (17.0 < PBV ≤ 28.0 Tons.)	Otros Camiones	Tractocamiones	Total	Participación
Puerto Asís	1	0	0	0	0	1	0,2%
Ricaurte	1	0	0	0	0	1	0,2%
Roldanillo	1	0	0	0	0	1	0,2%
Sabanagrande	0	0	0	1	0	1	0,2%
Santa Rosa de Osos	1	0	0	0	0	1	0,2%
Santa Rosa de Viterbo	1	0	0	0	0	1	0,2%
Saravena	1	0	0	0	0	1	0,2%
Sibaté	1	0	0	0	0	1	0,2%
Sogamoso	1	0	0	0	0	1	0,2%
Tuluá	1	0	0	0	0	1	0,2%
Turbaco	1	0	0	0	0	1	0,2%
Ubaté	0	0	0	1	0	1	0,2%
Urrao	1	0	0	0	0	1	0,2%
Villa de Leyva	1	0	0	0	0	1	0,2%
Total	314	21	4	59	4	402	100,0%

Fuente: Cálculos Fenalco–Andi con base en cifras del RUNT.

Nota: En las líneas de vehículos con cambios de peso, se utiliza el PBV del fabricante como peso de referencia.