

# ENCUESTA DE OPINIÓN INDUSTRIAL CONJUNTA

## Diciembre 2009

### 2009: Con un buen comportamiento, termina un mal año para la industria

El 2009 fue un año difícil para la industria y la economía en general. Esta situación no fue una característica del país, sino que por lo contrario obedece en buena parte a la crisis financiera internacional, la cual impactó en particular a la manufacturera. En efecto para países como Japón, España, Alemania la industria se reduce en niveles cercanos o superiores al -20%.

**CUADRO 1**  
**PRODUCCION INDUSTRIAL**  
**Variación año corrido (%)**

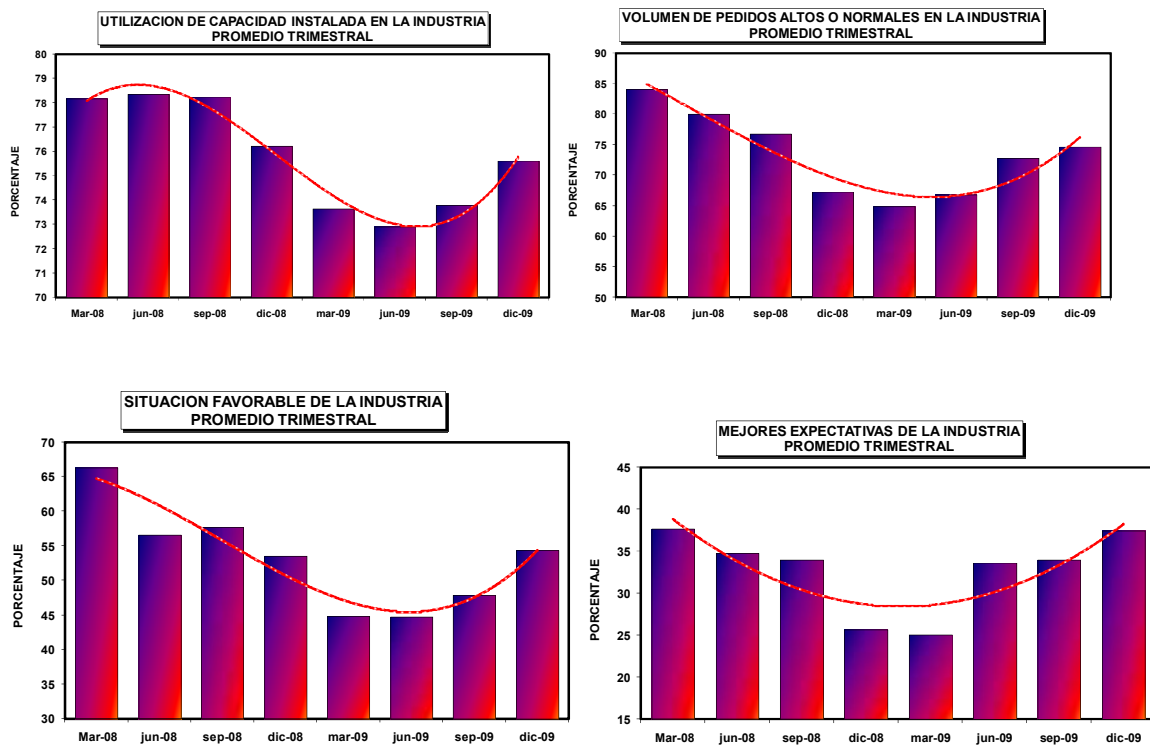
	ene-09	mar-09	jun-09	sep-09	nov-09	dic-09
JAPON	-30.0	-34.0	-30.8	-27.2	-24.3	
ESPAÑA	-22.7	-23.6	-21.2	-19.5	-17.7	
ALEMANIA	-20.3	-21.9	-21.6	-20.2	-18.7	
EUROZONA	-18.4	-20.0	-19.5	-18.3	-16.7	
FRANCIA	-18.1	-18.2	-17.1	-15.4	-13.7	
MEXICO	-15.4	-13.8	-15.2	-13.4	-11.6	
BRASIL	-17.5	-14.6	-13.4	-11.6	-9.3	
ESTADOS UNIDOS	-10.9	-11.6	-12.2	-11.3	-10.3	-9.7
REINO UNIDO	-13.1	-13.2	-12.7	-11.9	-11.0	
CHILE	-9.0	-9.1	-9.6	-8.3	-7.3	
<b>COLOMBIA</b>	<b>-10.0</b>	<b>-7.5</b>	<b>-8.5</b>	<b>-7.1</b>	<b>-5.9</b>	<b>-5.8</b>
PERU	-0.6	-4.4	-8.2	-9.1	-8.2	

**NOTA:** El dato de Colombia para Diciembre corresponde a los resultados de la EOIC  
Fuente: DANE, UNIDO, Departamentos de Estadística de los diferentes países

En la misma dirección pero en menor magnitud la industria en Colombia también se contrajo. Según los resultados de la Encuesta de Opinión Industrial Conjunta (EOIC) la producción cayó -5.9% y las ventas -3.3%. Sin desconocer este complejo panorama, es importante destacar que las

dificultades se fueron moderando a lo largo del año. Luego de un primer semestre cuando la producción caía a niveles cercanos al -7% y las ventas al -6%, a partir del tercer trimestre y en particular en el cuarto, el panorama comienza a mejorar y así lo evidencian los diferentes indicadores de la EOIC.

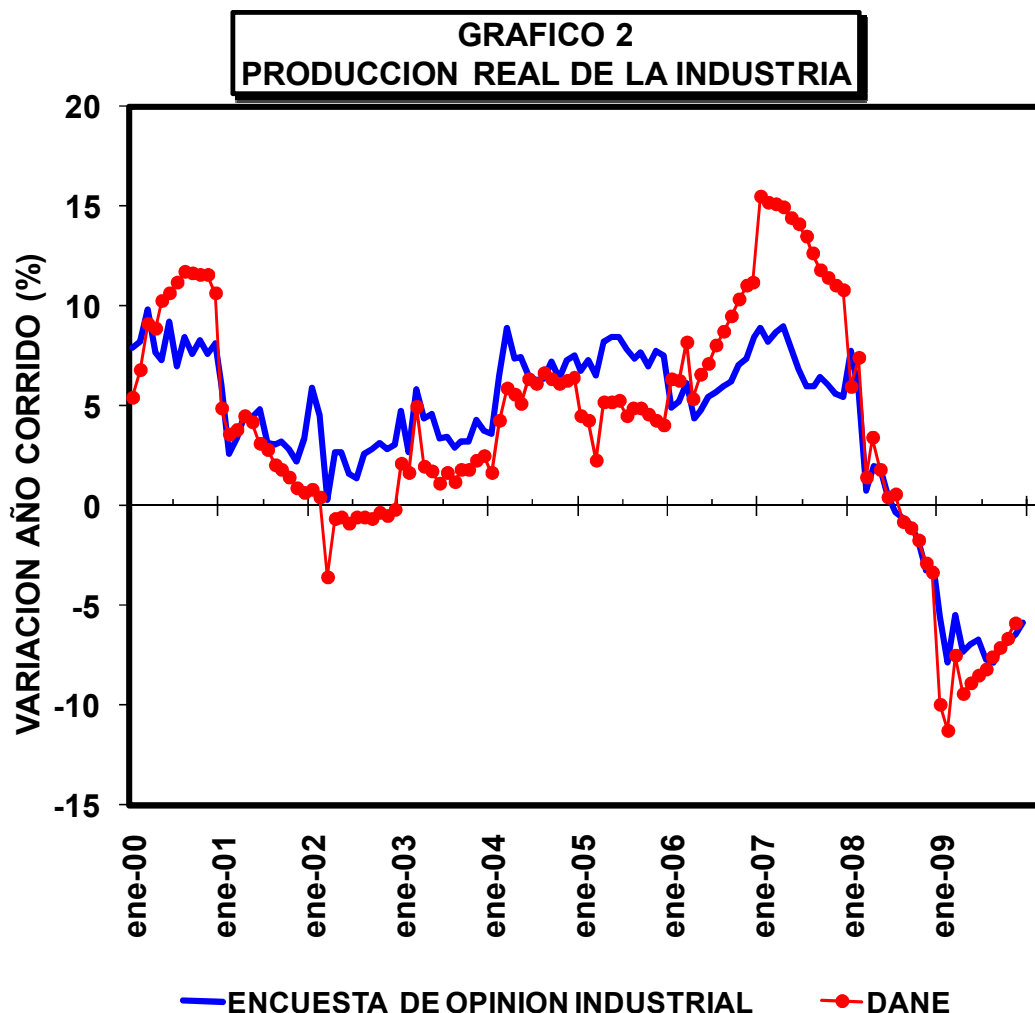
### GRAFICO 1



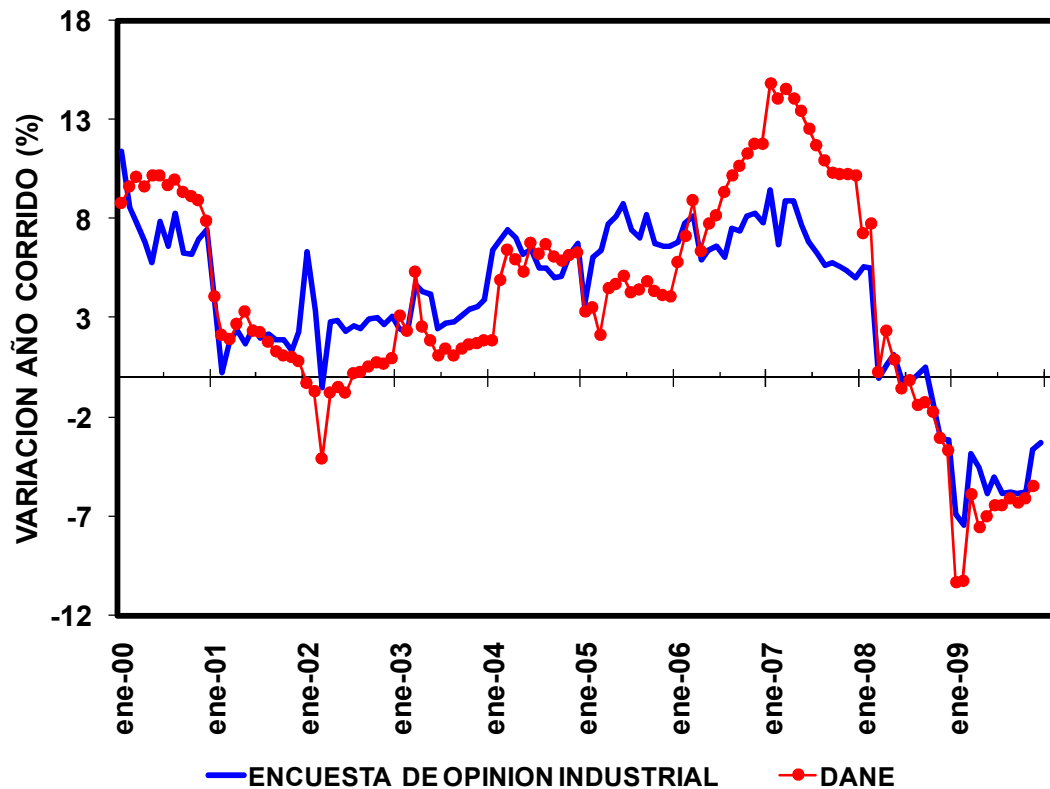
Es importante destacar que la recuperación económica traerá nuevas oportunidades para la industria. Las autoridades económicas y los empresarios deben aprovechar estas oportunidades que traerá la recuperación económica y retomar la agenda de competitividad, que es el motor de la inserción de Colombia en los mercados internacionales. El 2010 será por lo tanto un año decisivo para la recuperación económica y para retomar la senda de crecimiento que años pasados.

### ***Se modera la caída en la producción y las ventas en la industria***

De acuerdo con los resultados de la Encuesta de Opinión Industrial Conjunta (EOIC), que la ANDI realiza con ACICAM, ACOPLASTICOS, ANDIGRAF, ANFALIT, CAMACOL y la Cámara Colombiana del Libro en el 2009 la producción disminuyó -5.9%, las ventas totales -3.3% (Gráficos 2 y 3) y, dentro de estas, las ventas hacia el mercado interno cayeron -2.2%.



**GRAFICO 3  
VENTAS REALES DE LA INDUSTRIA**



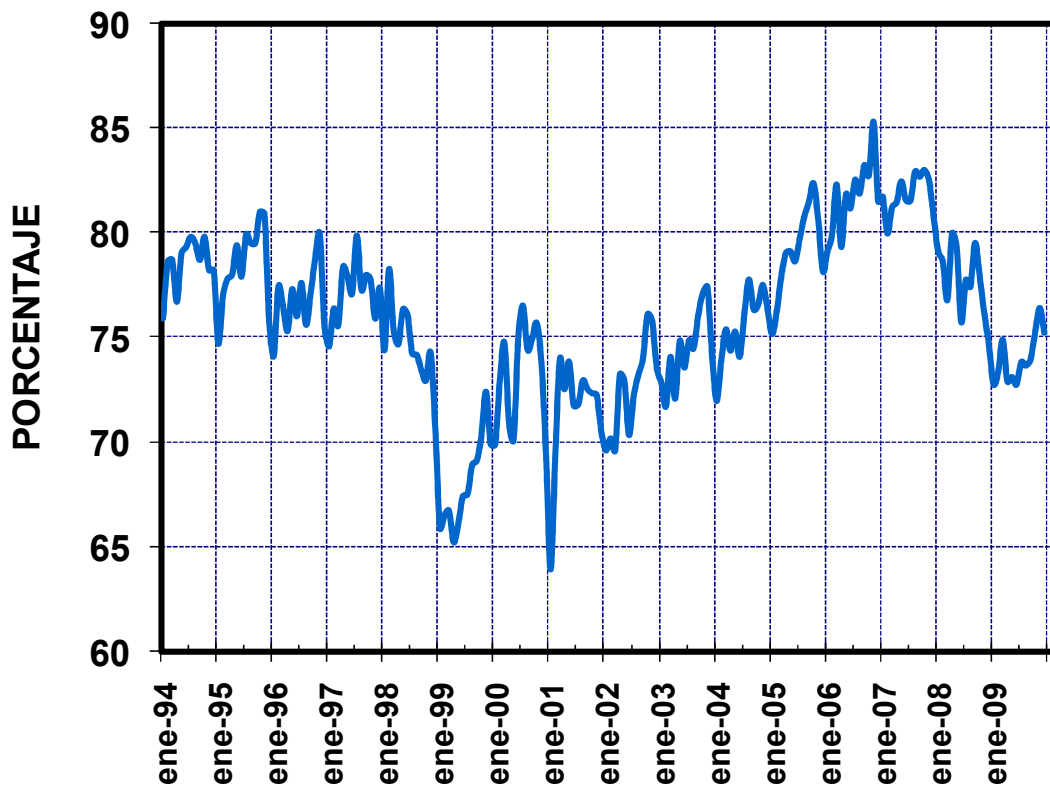
Al analizar el comportamiento industrial por subsectores (Cuadro 1), encontramos que la mayoría de ellos muestran caídas en producción y ventas. Los subsectores más afectados son vidrio y sus productos, vehículos automotores, autopartes y productos de caucho cuya producción y ventas caen a tasas superiores al -20%.

### CUADRO 1

SECTOR	ENCUESTA DE OPINION INDUSTRIAL CONJUNTA		
	CRECIMIENTO REAL		
	ENERO-DICIEMBRE DE 2009		
	ENERO-DICIEMBRE DE 2008		
	PRODUCCION (*)	VENTAS (*) TOTALES	VENTAS (*) MERCADO NACIONAL
ALIMENTOS	-2.1	-0.4	-0.3
BEBIDAS	-1.0	-2.1	-0.7
HILATURA, TEJEDURA Y ACABADOS	-2.7	-7.8	-1.2
PRENDAS DE VESTIR; CONFECCIONES	-20.5	-14.4	-2.0
CURTIDO Y PREPARADO DE CUEROS	-17.9	-18.1	-9.1
PAPEL Y CARTON	-8.1	-0.8	-0.2
ACTIVIDADES DE IMPRESION	-5.1	-9.6	-8.1
SUSTANCIAS QUIMICAS BASICAS; FIBRAS	-7.0	-3.5	-4.4
OTROS PRODUCTOS QUIMICOS	-7.1	-0.4	-0.9
PRODUCTOS DE CAUCHO	-22.5	-21.5	-8.9
VIDRIO Y SUS PRODUCTOS	-29.0	-26.0	-21.4
PROD DE CERAMICA NO REFRACTARIA	-25.4	-20.6	6.0
PRODUCTOS MINERALES NO METALICOS	-14.2	-8.9	-7.9
HIERRO Y ACERO, FUNDICION METALES	2.7	7.2	-4.2
APARATOS DE USO DOMESTICO NCP	-21.5	-16.6	-2.0
VEHICULOS AUTOMOTORES Y SUS MOTORES	-24.7	-31.9	-15.1
AUTOPARTES PARA VEHICULOS AUTOMOTORES	-27.5	-24.2	-18.4
OTROS TIPOS DE EQUIPOS TRANSPORTE	-12.5	-18.4	-19.2
<b>TOTAL</b>	<b>-5.9</b>	<b>-3.3</b>	<b>-2.2</b>

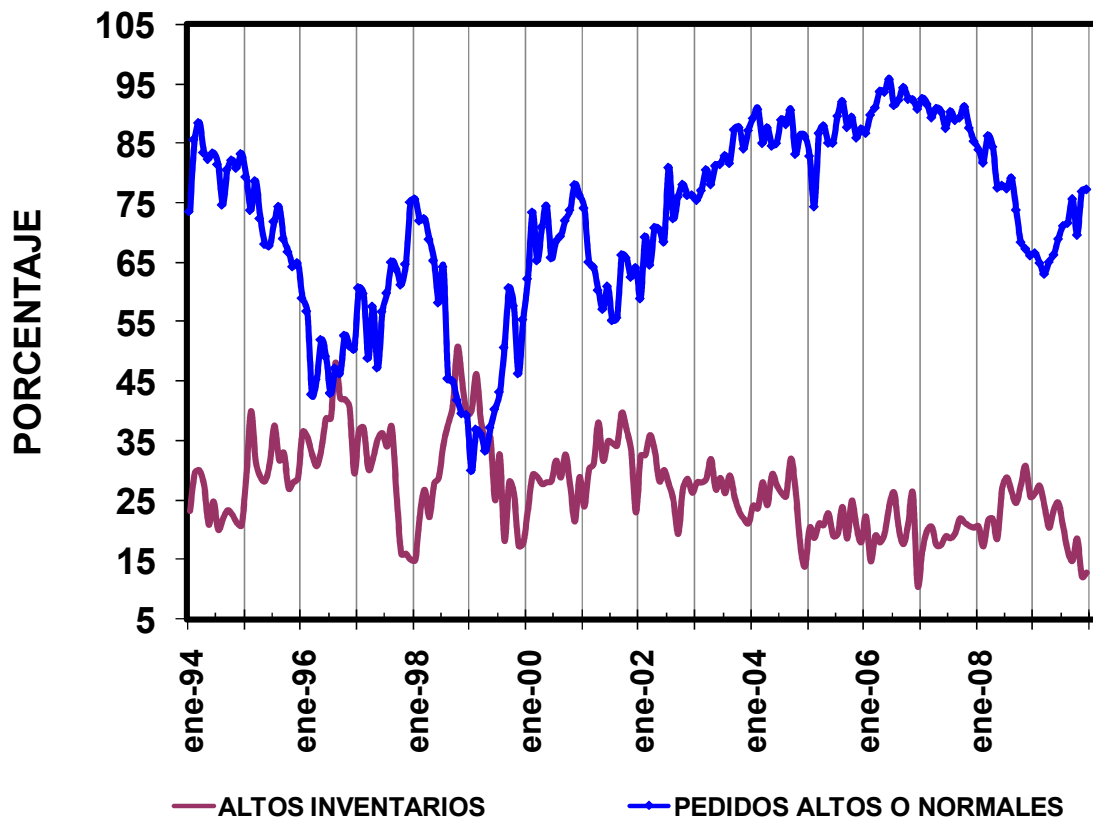
En concordancia con el menor dinamismo de la producción, la utilización de la capacidad instalada en el 2009 se mantuvo en niveles relativamente bajos. Para diciembre de ese año la utilización de la capacidad instalada alcanza un nivel de 75.3% (Gráfico 4).

**GRAFICO 4  
UTILIZACION DE LA CAPACIDAD INSTALADA**



Con respecto a los indicadores de demanda, se observa una clara mejoría en el segundo semestre del año. Al cierre del 2009, los pedidos son calificados como altos o normales por el 77.4% de la producción y los inventarios son calificados como altos por el 12.5%, niveles que se comparan favorablemente frente a lo observado a mediados del año anterior, cuando se situaron en 75.4% y 24.6% respectivamente (Gráfico 5).

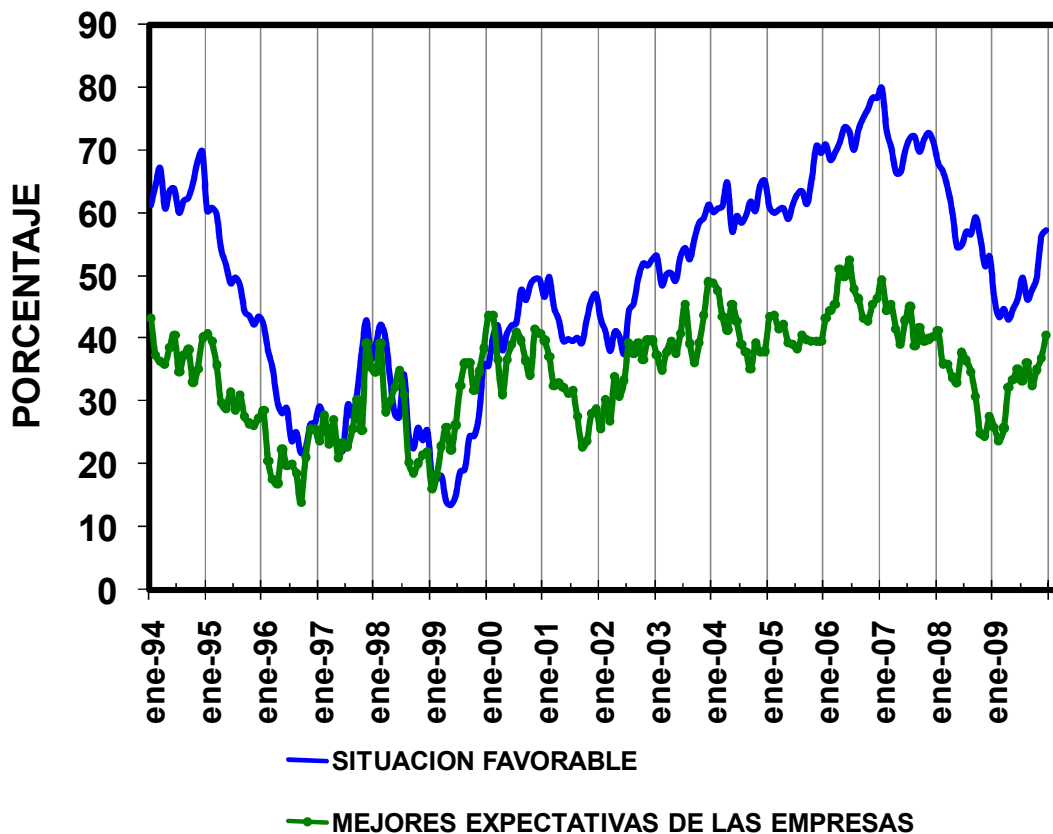
**GRAFICO 5  
INDICADORES DE LA DEMANDA  
POR PRODUCTOS MANUFACTUREROS**



***Se mantiene la tendencia favorable en las expectativas de los empresarios***

Los indicadores del clima de los negocios, al igual que los otros indicadores de la actividad industrial también mejoraron a lo largo del año. En diciembre de 2009, el 57.5% de los empresarios califica su situación como buena, frente a 46.5% en junio. De la misma manera el 41.2% de los empresarios espera que mejore su situación, frente a 35.2% en junio (Gráfico 6).

**GRAFICO 6**  
**INDICADORES DE CLIMA DE LOS NEGOCIOS**



Los principales problemas de la industria colombiana en diciembre del 2009 son en su orden (Gráfico 7): baja demanda, tipo de cambio, costo y suministro de materias primas, baja rotación de la cartera, bajos márgenes de rentabilidad, competencia en el mercado, contrabando, piratería y competencia desleal, falta de capital de trabajo y problemas de orden público.

**GRAFICO 7  
PRINCIPALES PROBLEMAS DE LA INDUSTRIA (%)  
DICIEMBRE 2009**

